



Федеральное государственное бюджетное образовательное учреждение
высшего образования
«Магнитогорский государственный технический университет им. Г.И. Носова»

А.П. Багирова
М.Г. Абилова

**РЕПРОДУКТИВНАЯ АКТИВНОСТЬ:
АНАЛИЗ И ТЕХНОЛОГИИ УПРАВЛЕНИЯ**

Монография

Магнитогорск
2016

Рецензенты:

*Профессор кафедры социологии Лаврентьева
и социальных технологий управления
ФГАОУ ВПО «Уральский федеральный университет
имени первого Президента России Б.Н. Ельцина»,
доктор социологических наук
Л.Н. Банникова*

*Профессор кафедры государственных и муниципальных финансов
ФГАОУ ВПО «Уральский федеральный университет
имени первого Президента России Б.Н. Ельцина»,
доктор экономических наук
Н.В. Городнова*

Багирова А.П., Абилова М.Г.

Репродуктивная активность: анализ и технологии управления
[Электронный ресурс] : монография / Анна Петровна Багирова, Махабат
Гумаровна Абилова ; ФГБОУ ВО «Магнитогорский государственный
технический университет им. Г.И. Носова». – Изд. 2-е, подгот. по печ. изд. 2011 г.
– Электрон. текстовые дан. (0,88 Мб). – Магнитогорск : ФГБОУ ВО «МГТУ им.
Г.И. Носова», 2016. – 1 электрон. опт. диск (CD-R). – Систем. требования : IBM
PC, любой, более 1 GHz ; 512 Мб RAM ; 10 Мб HDD ; MS Windows XP и выше ;
Adobe Reader 8.0 и выше ; CD/DVD-ROM дисковод ; мышь. – Загл. с титул.
экрана.

УДК 338.2

© Багирова А.П., Абилова М.Г., 2011
© ФГБОУ ВО «Магнитогорский
государственный технический
университет им. Г.И. Носова», 2011

ОГЛАВЛЕНИЕ

Введение.....	4
Глава 1. Экономика репродуктивного труда: история и современность.....	6
1.1. Генезис научных представлений о продуктивном и репродуктивном труде.....	6
1.2. Содержание и характер репродуктивного труда: теоретический анализ.....	17
1.3. Репродуктивная активность как характеристика репродуктивного труда.....	30
Глава 2. Методические аспекты исследования репродуктивной активности российского населения.....	38
2.1. Методические подходы и оценка эвристических возможностей методов анализа репродуктивной активности.....	38
2.2. Варианты реализации многостадийного подхода к изучению репродуктивной активности российского населения.....	45
2.3. Опыт реализации методики анализа репродуктивной активности населения в российских регионах.....	56
Глава 3. Стимулирование репродуктивной активности российского населения: подходы и технологии.....	71
3.1. Методы и инструменты стимулирования репродуктивной активности при разработке региональных стратегий.....	71
3.2. Комплексный подход к формированию репродуктивной политики в современной России	89
Заключение.....	96
Список использованных источников.....	99
Приложения.....	103

ВВЕДЕНИЕ

Наблюдаемый сегодня в России демографический кризис, одним из проявлений которого является длительное резкое сокращение численности населения, крайне опасен для нашей страны своими негативными последствиями. Сокращается число лиц, выступающих в трудоспособный возраст, ухудшается их структура. В ближайшие двадцать лет проблема быстрого сокращения численности трудоспособного населения может сказаться на всех сферах жизни российского общества. Резкий демографический кризис может повлечь за собой необходимость пересмотра места России на мировой экономической арене.

В последнее время острота этой проблемы стала осознаваться как российскими политиками, так и научным сообществом. В послании Президента РФ Д.А. Медведева Федеральному собранию 30 ноября 2010 г. существенная роль отведена вопросам детства и родительства. Сегодня в стране реализуются меры, направленные на стимулирование рождаемости, проводятся исследования этого демографического процесса. Однако, на наш взгляд, активизация одного лишь процесса рождаемости не приведет к желаемым результатам, которые должны выражаться не только в росте численности, но и улучшении качественных характеристик населения. Это связано с тем, что инновационная экономика неизбежно потребует трансформации структуры и качества рабочей силы; возрастут требования к профессионально-квалификационному уровню работников, их ответственности и активности в трудовой деятельности; изменится и сам труд – в условиях экономики нового типа его основой станет сумма научных знаний, достижений культуры и универсальных традиционных человеческих ценностей. Активизация института семьи может сыграть большую роль в увеличении не только объема, но и повышении качества будущего человеческого капитала страны.

Концепцией демографической политики Российской Федерации на период до 2025 года в качестве ее принципа выделено своевременное реагирование на демографические тенденции в текущий период, в качестве одного из механизмов ее реализации обозначено проведение научных исследований в этой сфере. Стало очевидно, что для решения задач демографического развития страны усилий исключительно демографической науки недостаточно, здесь необходим междисциплинарный подход, сочетающий в себе положения экономики, демографии, социологии, психологии и др. В этой связи одним из перспективных направлений представляется рассмотрение деятельности по рождению и воспитанию детей в качестве экономико-трудового процесса.

По нашему мнению, в целях повышения степени сбалансированности всех частей ныне весьма разбалансированного демографического процесса, объектом государственного регулирования должна стать репродуктивная

активность населения, понимаемая нами как деятельность человека, направленная на рождение здоровых детей, их правильное воспитание и формирование высокоценного человеческого капитала.

В предлагаемой вниманию заинтересованного читателя книге авторы представляют результаты анализа понимаемой таким образом репродуктивной активности (пассивности) населения по регионам – субъектам Российской Федерации. Результаты проведенного анализа показывают, что одних мер экономического характера недостаточно для преодоления ситуации сложившейся в стране репродуктивной пассивности, – не менее важной здесь является социальная регуляция репродуктивного поведения путем гибкого воздействия на репродуктивные нормы и потребность в детях, повышение статуса репродуктивного труда, придание ему равнозначности по сравнению с трудом продуктивным, разработка методик стимулирования его количественных и качественных результатов.

Реализация намеченного авторам видится через разработку и последовательное проведение в стране репродуктивной политики; в представленном труде подробно описываются ее цели и задачи, уровни, принципы и ресурсное обеспечение.

ГЛАВА 1. ЭКОНОМИКА РЕПРОДУКТИВНОГО ТРУДА: ИСТОРИЯ И СОВРЕМЕННОСТЬ

1.1. Генезис научных представлений о продуктивном и репродуктивном труде

Понятие «труд» имеет многовековую историю. Возникновение идей о разнообразии видов труда, типов удовлетворяемых им потребностей, разделении труда относится к античной эпохе и связано с именами философов – Сократа, Платона, Ксенофонта и Аристотеля. В Новое время, в теориях М. Лютера и Ж. Кальвина сформировалось особое, «возвышенное» отношение к труду – трудовая деятельность стала рассматриваться как высочайшая религиозно-нравственная ценность. В систему ценностей протестантизма и во многом опирающегося на него капитализма входили такие понятия, как активность в трудовой сфере, трудолюбие, честность и ответственность в труде.

В научный же оборот понятие труда ввел А. Смит, который также дифференцировал виды труда на производительный и непроизводительный. При этом под производительным трудом понимался труд, результатом которого выступали предназначенные для продажи предметы, т.е. труд физический; результатами же непроизводительного труда являлись услуги, исчезающие, как известно, в сам момент их оказания. Несмотря на то, что данное деление критикуется ведущими экономистами в сфере труда, оба вида труда, по мнению А. Смита, имеют свою стоимость, заслуживают вознаграждения, что позволяет нам относить их реализацию к продуктивному сектору экономики. В соответствии с трудовой теорией стоимости экономистов классической школы именно труд является основным среди видов экономических ресурсов, выступая (в тех или иных измерителях) мерилom стоимости производимого продукта (абсолютным или относительным – в зависимости от автора теории).

Марксизм стал рассматривать труд как единственный источник ценности и главный фактор, образующий стоимость товара. В соответствии с определением К. Маркса (актуальным и сегодня) трудом является целесообразная деятельность человека, в процессе которой он своей собственной деятельностью опосредствует, регулирует и контролирует обмен веществ между собой и природой [32, с. 195].

В институциональных теориях труд выступает как мыслительный, творческий процесс, цель жизнедеятельности человека, средство удовлетворения потребностей высшего уровня (самореализации). В процессе таким образом понимаемого труда человек одновременно и создает, и потребляет информационные продукты.

В неоинституциональных теориях постиндустриального (информационного) общества (К. Поланьи, Дж. Гэлбрейт, Д. Белл, О.

Тоффлер, Дж. Нейсбит) труд дифференцируется по вектору «стандартизация – творчество», в качестве труда в первую очередь рассматривается творческая деятельность, которая кардинально отличается от труда в его утилитарном понимании, поскольку творчество мотивируется не материальными факторами, а стремлениями человека к внутреннему самосовершенствованию. Наиболее востребованными становятся такие качества работников, как «способность к абстрактному мышлению, умение оперировать информацией и знаниями, умение ... аналитически и логически мыслить, ... способность быстро реагировать на всякое изменение ситуаций» [44, с. 10]. Всё это свидетельствует о том, что в сфере продуктивного труда возрастают доля и роль сложного труда, его дифференциация и вариативность, усиливается потребность в поиске и переработке больших объемов информации.

Современные отечественные экономисты отмечают такие существенные характеристики труда, как:

- самовыражение и самоутверждение личности, реализация ее опыта, знаний, умений, интеллектуального и творческого потенциала, нравственного достоинства в процессе труда (А.Я. Кибанов);
- принуждение и/или внутреннее побуждение как стимул и/или мотив труда (Б.М. Генкин);
- внешняя материальная необходимость как побудитель к труду (В.Л. Иноземцев).

Представление об изменениях трактовок сущности труда в продуктивном секторе экономики можно получить из таблицы 1.1 [27, с. 14].

Таблица 1.1

Трактовки продуктивного труда в экономических теориях

<i>Экономическая теория</i>	<i>Трактовка продуктивного труда</i>
Классические теории	Всеобщий измеритель ценности
Марксизм	Единственный источник ценности
Неоклассические теории	Экономический ресурс
Теория полезности	Жертва, страдание, антиблага
Социально-институциональные теории	Самоцель человека, средство удовлетворения высших потребностей
Неоинституциональные теории (теории информационного общества)	Творчество, направленное на удовлетворение сущностной потребности человека в творческой деятельности

В информационном подходе к определению труда, развиваемом в работах Б.В. Корнейчука [26; 27], в качестве предмета труда в обществе, находящемся на информационной стадии развития, выступают информация и качества индивида, в качестве средств труда – человеческий капитал, а в виде его продукта рассматриваются новая информация, новые качества индивида,

сам индивид [27, с. 9]. Это, в частности, указывает на то, что уже в сфере продуктивного труда можно говорить о возможности существования одушевленной формы предмета труда – понимание этого факта облегчает дальнейшее рассмотрение классификационных признаков репродуктивного труда.

Своеобразным «мостиком» между рассмотрением категории труда в продуктивном и репродуктивном секторах экономики можно считать и его понимание как основы воспроизводства общества, развитого в трудах классиков марксизма. Ими был обоснован важный методологический подход, заключающийся в двойственности процесса воспроизводства жизни общества и существовании двух взаимосвязанных и равнозначных родов воспроизводства.

К. Маркс и Ф. Энгельс, в частности, говорят о воспроизводстве самой жизни наряду с производством материальной жизни: «Для жизни нужны прежде всего пища и питьё, жилище, одежда и ещё кое-что. Итак, первый исторический акт, это — производство средств, необходимых для удовлетворения этих потребностей, производство самой материальной жизни... Второй факт состоит в том, что сама удовлетворённая первая потребность, действие удовлетворения и уже приобретённое орудие удовлетворения ведут к новым потребностям... Третье отношение, с самого начала включающееся в ход исторического развития, заключается в том, что люди, ежедневно заново производящие свою собственную жизнь, начинают производить других людей, размножаться: это — отношение между мужем и женой, родителями и детьми, *семья*... Эти три стороны социальной деятельности следует рассматривать ... как три «момента», которые совместно существовали с самого начала истории, со времени первых людей, и которые имеют силу в истории ещё и теперь» [33, с. 26-28]. Заметим, что, несмотря на равноценность и целостность характера производства человеческой жизни и жизни материальной, отмеченную классиками марксизма, в дальнейшем в научной экономической мысли произошло расчленение, обособление друг от друга двух родов производства, а господствующее положение заняло производство предметов материальной жизни. Как отмечает В.Я. Ельмеев, в теории общественного воспроизводства и по сей день «проблема производства непосредственной жизни является наименее разработанной» [20, с. 270]. Подобная ситуация сложилась в связи с тем, что воспроизводство самого человека было выведено за пределы экономической науки, в которой стоимостная парадигма была ведущей. Однако развитие идей социального институционализма, экономического империализма, на наш взгляд, делает логичным обращение к исследованию возможностей анализа процессов производства человеческой жизни средствами экономической науки.

«Идейная предпосылка» рассмотрения репродуктивного труда в качестве труда заложена и в предпринятой А. Смитом дифференциации видов труда на производительный и непроизводительный. С одной стороны, труд по формированию способностей работников является непроизводительным,

поскольку в его результате не формируется материальный объект как таковой; с другой же стороны – производительные силы работников являются элементом производства, вследствие чего их воспроизводство должно относиться скорее к сфере производства, чем потребления.

Напрямую же о высокой значимости труда в репродуктивной сфере говорит Ф. Энгельс в «Происхождении семьи, частной собственности и государства»: «Согласно материалистическому пониманию, определяющим моментом в истории является в конечном счете производство и воспроизводство непосредственной жизни. Но само оно, опять-таки, бывает двоякого рода. С одной стороны — производство средств к жизни: предметов питания, одежды, жилища и необходимых для этого орудий; с другой — производство самого человека, продолжение рода. Общественные порядки, при которых живут люди определенной исторической эпохи и определенной страны, обуславливаются обоими видами производства: степенью развития, с одной стороны — труда, с другой — семьи» [45, с. 25-26].

Ф. Энгельсу принадлежит и сама идея дифференциации труда по двум сферам – общественного производства и семьи: «с возникновением моногамной индивидуальной семьи ... ведение домашнего хозяйства утратило свой общественный характер. Оно перестало касаться общества. Оно стало частным занятием; жена ... была устранена от участия в общественном производстве... Если она выполняет свои частные обязанности по обслуживанию семьи, она остается вне общественного производства и не может ничего заработать, а если она хочет участвовать в общественном труде и иметь самостоятельный заработок, то она не в состоянии выполнять семейные обязанности... Современная индивидуальная семья основана на явном или замаскированном рабстве женщины» [45, с. 76]. Ф. Энгельс, противопоставив таким образом труд в семье труду в сфере общественного производства, выделил сразу же и основные признаки первого его вида – его неоплачиваемый характер, невысокий престиж и сложность сочетания с трудом в продуктивной сфере. Отмеченная «второсортность» исторически привела к тому, что изучение категории труда в экономике, по сути, ограничилось трудом в сфере оплачиваемой занятости. Труд же репродуктивный, представляющий собой деятельность по воспроизводству человеческих ресурсов, выполняемую в секторах социальной и домашней репродукции (рождение, уход, воспитание, обучение, социализация, профессиональная подготовка индивида), оказался исключенным как из национальной экономики, так и из поля зрения экономики труда.

Справедливости ради заметим, что подобное «игнорирование» репродуктивного труда характерно не только для экономических наук. Аналогичная ситуация сложилась и в социологии труда, и в психологии труда. Последняя, например, обозначая в качестве своей главной задачи изучение и помощь человеку в построении оптимальной мотивации и содержательной насыщенности труда [24, с. 13], репродуктивный труд как таковой в объект

своего исследования также не включает. При этом в качестве предмета психологии труда выделяются «процессы, психологические факты и закономерности, порождаемые трудовой деятельностью человека, его развитием и функционированием в качестве индивида, субъекта, личности и индивидуальности» [40, с. 29], что, на наш взгляд, совсем не исключает репродуктивный труд из потенциального поля зрения данной науки. Тем более, это частично подтверждается и самими психологами: «...труд – не всегда профессиональная деятельность (например, общественно полезный труд, труд по уходу за ребенком...)» [40, с. 33].

Между тем, взгляды на необходимость выделения особого вида труда домохозяйств, содержание которого составляют процессы рождения и развития детей, существовали раньше и развиваются сейчас как в отечественной, так и в зарубежной науке и практике.

Так, например, признание высокой значимости труда в сфере человеческой репродукции отмечается А. Коллонтай, которая, говоря о женском труде в социалистической России, в частности, признавала, что «разрешение женского вопроса осуществимо лишь при переходе к такой системе производства, в которой женщина явится признанной и полезной трудовой единицей, работающей не на семью, а на все трудовое общество» [25, с. 107]. При явном доминировании в работах А. Коллонтай социальной репродукции над домашней (в современной терминологии) функция материнства рассматривается ею как социальная задача, а само материнство – как социальная обязанность женщины [25, с. 146, 148].

Ряд современных ученых рассматривают репродуктивный труд в качестве элемента домашнего труда в составе неформальной экономики, сущностным признаком которой является дистанцирование деятельности от государственного формального регулирования, учета и контроля [17, с. 28]. Включение домашнего труда в неформальную экономику характерно, в частности, для английской экономической социологии [48; 50; 52; 54]. Так, например, в классификации неформальной экономики Дж. Гершуни домохозяйства являются субъектами двух из трех ее секторов: домашней экономики, в рамках которой осуществляется неоплачиваемая деятельность по созданию продуктов или оказанию услуг для членов домохозяйства, и «коммунальной» экономики, которую составляет добровольная и бесплатная деятельность домохозяйств на благо всего общества. Дж. Гершуни предложил переосмыслить само понятие труда, актуализировав проблему соотношения труда в формальном секторе экономики с трудом внутри домохозяйства. В классификации П. Ренуйя также в неформальной экономике выделяется сектор домашнего и коммунального труда [53], а А. Оэкли говорит о необходимости придания труду в рамках домохозяйства статуса полноценного труда, приравненного к труду рыночному, акцентируя внимание на монотонности, рутинности и низкостатусности этого труда [51].

Идентификационным признаком домашнего труда в репродуктивном секторе экономики может выступать предложенная Р. Гронау его характеристика как совокупность видов деятельности, которые могут быть замещены рыночной занятостью [49].

У. Бек, рассматривая эволюцию занятости от «стандартизированной занятости в обществе труда» до «дестандартизированной занятости постиндустриальной эпохи» [42, с. 20], характеризует домашний труд, заключающийся в том числе и в воспитании детей, как один из видов деятельности, способных подрывать в постиндустриальной эпохе монополию профессионального труда, дать человеку чувства идентификации с избранным занятием и принадлежности к определенным социальным группам, возможности самореализации и духовного развития. У. Бек считает, что «работа по воспитанию детей должна получить такое же общественное признание, как художественное творчество, политическая или общественная деятельность, т.е. должна давать, например, право на пенсию и медицинское страхование» [47, с. 5]. В футурологической концепции труда этого исследователя есть представление о том, что общество, где царит полная экономическая занятость, с развитием технологии начинает себя изживать. Данный процесс сопровождается изменением структуры и содержания труда, т.е. размыванием его границ по отношению к другим формам деятельности людей. Предмет труда становится все более символическим и менее материальным, а сам труд – все более многообразным и многофункциональным. Кроме того, «труд лишается постоянного места: встает вопрос о статусе домашнего и виртуального труда, общественной деятельности, частичной или контрактной занятости. Изменению подвергаются и трудовые операции, в процесс которых включаются общение, игра, познавательная активность и даже развлечение, досуг, удовольствие» [31, с. 48].

Взгляды на необходимость выделения особого вида труда, связанного с детьми, их рождением и воспитанием, встречаются и у футуролога О. Тоффлера, который данную деятельность называет «протреблением», включая в это понятие весь домашний труд (и выращивание детей в первую очередь), сопровождающийся неоплачиваемым производством благ и услуг. По мнению О. Тоффлера, именно понимаемое таким образом «протребление» является ключевым фактором новой экономики [41, с. 250].

Г. Беккер развил положения экономики семьи, объяснив рождение детей, инвестиции в их воспитание и образование рациональным выбором родителей, стремящихся максимизировать совокупную семейную полезность.

В.В. Радаев, ставя вопросы измеримости домашней экономики и склоняясь к позиции ее неизмеримости, обращает внимание на ряд ее существенных характеристик, принципиальных для выделения категорий репродуктивного труда [34, с. 336, 340]:

- уникальность содержания домашней экономики (что позволило К. Поланьи назвать ее «сущностной» (содержательной) экономикой, ориентированной на жизнеобеспечение семьи), в отличие от формальной экономики, связанной с рационализацией использования ограниченных ресурсов. Такое содержание деятельности обуславливает и иную, нежели исключительно рациональную, мотивацию действий в рамках репродуктивного труда;

- «моральность» домашней экономики, далеко не ограничивающейся экономическим обменом благами;

- своеобразии структуры и внутреннюю сплоченность членов домохозяйств, формирующиеся в силу того, что «семья как хозяйственная единица возникает в результате обсуждения и согласования принципов действия» [34, с. 340].

Усиление роли творческой деятельности, доминирование человеческого (внутреннего) капитала над материализованным (внешним) капиталом, прогнозируемое формирование и развитие экономики с доминирующей интеллектуальной составляющей – всё это приведет к трансформации сферы труда, качественному изменению содержания как труда в целом, так и отдельных ее видов. На первый план в новой экономике выходит воспроизводство и развитие человеческого потенциала – следовательно, задача как можно более полного его раскрытия на самых разных стадиях человеческого развития становится актуальной для исследований в целом ряде дисциплин. Экономика труда не должна оставаться в стороне от этого процесса, ведь осмысление содержания и характера репродуктивного труда, сущности и механизма его организации, регулирования – всё это проблемы именно данной отрасли научного экономического знания.

Первые шаги на этом пути уже сделаны. В частности, в работах А.М. Ильшева и И.В. Лаврентьевой [22; 30] выделен предмет репродуктивного труда (выращивание будущей рабочей силы), определено его место и роль в системе общественного разделения труда. Ученые убеждены в необходимости включения данного вида труда в экономику России и видят возможность реализации этой цели через решение трех взаимосвязанных задач: 1) признание общественной полезности домашнего репродуктивного труда; 2) гармонизация гендерных отношений; 3) расширенное воспроизводство человеческого капитала.

Авторами поставлен и решен ряд методологических задач, связанных с включением репродуктивного труда по уходу, воспитанию, обучению детей в экономику. На сегодня в экономике репродуктивного труда можно считать исследованными следующие проблемы:

- 1) обоснование отнесения репродуктивной деятельности к трудовой и идентификация категории репродуктивного труда в качестве деятельности, связанной с воспроизводством человеческого капитала в учреждениях социальной сферы и домохозяйствах, включающей всесторонний уход за

будущей и имеющейся рабочей силой [22, с. 356]. Данное определение охватывает содержательные характеристики репродуктивного труда; в развитие подобного понимания этого вида труда в дальнейшем оно было дополнено его определением, связанным и с характером труда, рассматривающим репродуктивный труд как процесс сознательной, целесообразной деятельности людей, с помощью которой они формируют количественные и качественные характеристики человеческого капитала, удовлетворяя в процессе этого труда как общественные, так и личные потребности [16, с. 13];

2) выделение разнообразия форм репродуктивного труда и его многостадийности в качестве важнейших характеристик этого вида труда. В качестве классификационных признаков организационных форм репродуктивного труда предложены организационно-управленческие признаки репродукционного процесса; финансово-экономические признаки организации этого труда; институционально-правовые и социально-психологические признаки его организации [22, с. 38-51]. В качестве стадий репродуктивного труда выделены следующие: перинатальная, младенческая, дошкольная, ранняя школьная, школьная подростковая, стадия профессиональной подготовки, инкорпоративная [21, с. 70];

3) выделение основных черт и постулатов экономики репродуктивного труда (среди которых отмечены полная равноправность репродуктивного труда по воспроизводству будущих человеческих ресурсов в домашнем и социальном секторах репродукции с продуктивным трудом в продуктивном секторе экономики, междисциплинарность изучаемых проблем, фазовый и волнообразный характер общего цикла воспроизводства человеческих ресурсов, стадийность репродуктивной деятельности, существование строго определенных трудовых процессов и операций на каждой стадии репродуктивно-трудовой деятельности и др. [21, с. 66-82]), разработка вопросов структуры экономики репродуктивного труда и ее взаимосвязей с другими науками (экономическими и социологическими, демографией, статистикой, психологией, педагогикой, медициной, историей и конфликтологией [21, с. 100-117]);

4) разработка механизма включения репродуктивного труда в экономику России. В рамках решения этой задачи предложен ряд стратегий, дифференцируемых по масштабам и последовательности реализации на фронтальные, очаговые и смешанные, по применяемым инструментам – на стратегии полномасштабного включения репродуктивного труда в экономику, стратегии совмещения на дому основной оплачиваемой работы и домашнего репродуктивного труда, стратегии широкой социальной поддержки работников репродуктивного труда [22, с. 360];

5) разработка методик учета затрат в процессе репродуктивного труда. Эти затраты идентифицированы в качестве нового объекта бухгалтерского учета, исследованы особенности их отражения в учреждениях социальной

репродукции [28]. Кроме того, обоснована целесообразность и возможность организации выборочного учета затрат в семье; разработаны концептуальные основы репродуктивно-гендерной статистики [29]. Всё это свидетельствует о возможностях бухгалтерского и статистического учета затрат на воспроизводство человеческих ресурсов, формирует его научную методологическую и методическую базу, позволяет разрабатывать направления совершенствования этих видов учета;

6) постановка проблемы необходимости введения прямой оплаты репродуктивного труда и рассмотрение этого шага как одного из главных условий ускорения перехода России на инновационный путь развития. В качестве инструментов решения этой проблемы предложено создание репродуктивно-гендерных фондов предприятия, введение репродукционных отчислений предприятий и/или включение налога на использование человеческого капитала хозяйствующими субъектами, являющимися его основными потребителями, в налоговую систему страны;

7) разработка теоретико-методологических положений исследования репродуктивной активности населения в сфере репродуктивного труда, направленного на выявление условий и факторов обеспечения расширенного воспроизводства человеческого капитала в современной России [14, с. 9]. В рамках решения этой задачи разработаны и реализованы методологические основы межстранового и межрегионального анализа репродуктивной активности. Это позволило, во-первых, создать типологию стран по уровню репродуктивной активности / репродуктивной пассивности и ее объективному / субъективному характеру; во-вторых – сформировать кластеры российских регионов по уровню репродуктивной активности / репродуктивной пассивности и степени сбалансированности социально-экономических условий на разных иерархических уровнях;

8) рассмотрение системы российского образования, подготовки и переподготовки в качестве реально возможного эффективного инструмента обеспечения роста репродуктивной активности населения; выявление и описание ключевых компетенций в сфере репродуктивного труда, разработка модели полноценной реализации репродуктивного содержания образования на примере подсистемы высшего образования [21, с. 180-251];

9) разработка концепции эффективности репродукционного процесса и эффективности репродуктивного труда, методики оценки затрат и результатов репродуктивного труда, систем оценочных показателей репродуктивного эффекта, эффективности репродукционного процесса и репродуктивного труда [21, с. 247-274; 22, с. 148-173].

Генезис научных идей, связанных с представлениями о репродуктивном труде, охарактеризован в таблице 1.2.

Отметим, что в отличие от поэтапного и системного развития представлений о продуктивном труде, генезис идей, связанных с трудом репродуктивным, нельзя назвать эволюционным. Учитывая хронологическую

разорванность представленных в таблице 1.2 научных направлений, процесс развития идей репродуктивного труда выглядит скорее скачкообразным. Это во многом объясняется, на наш взгляд, актуализацией изучения данных проблем в конкретные исторические периоды. Подтверждение этому предположению находим в трудах академика С.Г. Струмилина, который, в частности, замечал, что «в определение труда входит момент социологический: признание обществом полезности той деятельности, которую мы именуем трудом».

Таблица 1.2

Развитие научных представлений о репродуктивном труде

Научное направление (дисциплина)	Основные положения, развивающие научные представления о репродуктивном труде
Марксизм	<ul style="list-style-type: none"> ▪ Признание равноценности воспроизводства материальной жизни и собственно жизни; ▪ Выделение особенностей труда в семье (разнообразие, сложность, общественная недооценка его результатов, невключение в общественное производство)
Теории человеческого капитала	Родительский труд как форма инвестирования в человеческий капитал детей
Экономическая социология	Рассмотрение репродуктивного труда в качестве элемента домашней экономики, входящего в неформальный сектор экономики
Статистика бюджетов времени	Вопросы разработки и реализации методик учета затрат времени на уход и воспитание детей в контексте учета использования внерабочего времени населения
Экономика репродуктивного о труда	Разработка теоретических (идентификация основных категорий, определение методологии их исследования) и практических проблем реализации репродуктивного труда (механизмы активизации репродуктивного труда в современной России, стратегии его включения в национальную экономику).

Таким образом, труд для нас не логическое, а социально-историческое понятие, содержание которого далеко не тождественно в разные времена и даже для разных социальных групп в одно и то же время. А стало быть, во всякой классификации труда неизбежно окажется известный социально-исторический субъективизм, или, лучше сказать, ... точка зрения классификатора» [39, с. 15]. Подобное утверждение классика еще раз доказывает правильность и целесообразность рассмотрения деятельности по рождению, социализации и развитию детей в условиях депопулирующей России в качестве специфического вида труда, делая изучение связанных с этим видом труда проблем актуальнейшим направлением исследований в современной российской экономике труда.

Становление и дальнейшее развитие экономики репродуктивного труда как самостоятельного научного направления в рамках экономики репродуктивного труда, на наш взгляд, может предполагать изучение следующих аспектов:

- 1) раскрытие более конкретного содержания и характера труда в репродуктивной сфере;
- 2) изучение вопросов производительности репродуктивного труда, факторов и резервов ее роста;
- 3) более полное исследование основных ресурсов и затрат в сфере репродуктивного труда;
- 4) изучение вопросов, связанных с рациональной организацией репродуктивного труда, постановка и исследование особенностей научной организации этого вида труда;
- 5) разработка критериев качества и результативности репродуктивного труда;
- 6) проблемы организации оплаты и материального стимулирования репродуктивного труда (аспекты этой проблемы, связанные в первую очередь с многодетными семьями и семьями с приемными детьми, в нашей стране сегодня во многом стали, к сожалению, предметом политической игры – например, [19; 35] – без глубокой научной проработки столь актуальных для депопулирующей России вопросов);
- 7) федеральное и региональное регулирование организации репродуктивного труда.

Отметим, что целью разработки всех перечисленных вопросов является решение проблемы активизации репродуктивного труда, достижение его высоких количественных и качественных результатов, а в конечном счете – расширенное воспроизводство человеческого капитала в современной России, предполагающее в неразрывном единстве как рост его количества, так и улучшение его качества.

1.2. Содержание и характер репродуктивного труда: теоретический анализ

Логика развития достаточно молодого направления экономики репродуктивного труда в рамках сформированной экономики труда требует определения его основных категорий. В связи с этим предпримем попытку рассмотрения категорий содержания и характера труда в репродуктивной сфере.

Под содержанием труда понимается совокупность элементов труда, многообразии выполняемых операций. Содержание труда предопределяется составом конкретных трудовых функций и их сложностью. А.Я. Кибанов замечает, что «эти функции... раскрывают труд прежде всего как процесс взаимодействия человека с природой, средствами и предметами труда в процессе труда» [43, с. 111]. Таким образом, содержание того или иного вида труда непосредственно характеризует его сущность.

Под характером труда, в свою очередь, понимаются его наиболее значимые качественные и количественные характеристики, которые определяют форму труда. На формирование того или иного характера труда влияет его содержание. Таким образом, характер труда выявляется через совокупность параметров.

В таблице 1.3 представлено, как влияла постановка и решение проблем, связанных с репродуктивным трудом в целом, на изучение вопросов, связанных с его содержанием и характером.

Содержание репродуктивного труда определяется совокупностью выполняемых операций, которую можно оценивать только по отношению к конкретному предмету, средствам и продукту труда. Содержание репродуктивного труда определяется его конкретной стадией, условиями труда, индивидуальными особенностями субъекта и предмета труда.

Так, на первой (перинатальной) стадии репродуктивного труда в качестве трудовых функций в сфере домашней репродукции могут быть обозначены:

- подготовка к успешной беременности (изучение основ физиологии зачатия, медицинских аспектов подготовки к беременности, немедикаментозных способов подготовки организма к беременности, психологии беременности);
- подготовка к рождению ребенка (физическая подготовка к родам, психологическая подготовка к рождению ребенка, создание первоначальных условий для жизнедеятельности ребенка).

На второй – младенческой – стадии репродуктивного труда перечень трудовых функций существенно меняется. Он, в частности, включает:

- уход за ребенком (кормление, гигиенические процедуры, прогулки, некоторые медицинские манипуляции и др.);

- развитие ребенка (физическое, психическое, умственное).

Отметим, что содержание трудовых функций внутри младенческой стадии наиболее изменчиво и напрямую зависит от конкретного года жизни ребенка.

На третьей – дошкольной – стадии репродуктивного труда в качестве трудовых функций в сфере домашней репродукции могут быть выделены:

- воспитание ребенка (умственное, физическое, эстетическое и др.);
- уход за ребенком (приготовление еды, прогулки, некоторые гигиенические и медицинские процедуры и др.);
- обучение навыкам ухода за собой, способностям воспринимать и понимать информацию, передаваемую тем или иным способом, отношения к окружающим людям и др.;
- формирование совокупности личностных качеств (внимательность, организованность, дисциплинированность, креативность и др.), развитие памяти.

На четвертой – младшей школьной – стадии репродуктивного труда к трудовым функциям в сфере домашней репродукции можно отнести:

- воспитание ребенка (умственное, физическое, трудовое, эстетическое, нравственное, репродуктивное и др.);
- уход за ребенком (приготовление еды и др.);
- формирование совокупности личностных качеств (ответственность, целеустремленность, самостоятельность и др.);
- обучение навыкам самостоятельного поведения, отношений со сверстниками и с окружающими взрослыми и др.;

Пятая – школьная подростковая – стадия репродуктивного труда может быть охарактеризована следующими трудовыми функциями в сфере домашней репродукции:

- воспитание ребенка (половое, трудовое, умственное, физическое, эстетическое, нравственное, экономическое, репродуктивное и др.);
- уход за ребенком (приготовление еды и др.);
- обучение навыкам решения психологических проблем, построения отношений с родителями и родственниками, сверстниками противоположного пола и др.;
- формирование совокупности личностных качеств (самостоятельное решение проблем, построение эффективных коммуникаций, умение сделать выбор и др.).

Таблица 1.3

Генезис научных представлений о содержании и характере репродуктивного труда

Научное направление (дисциплина)	Основные положения, развивающие научные представления о репродуктивном труде в целом	Вклад в изучение вопросов, связанных с содержанием и характером репродуктивного труда	
		Содержание репродуктивного труда	Характер репродуктивного труда
Марксизм	<ul style="list-style-type: none"> ▪ Признание равноценности воспроизводства материальной жизни и собственно жизни; ▪ Выделение особенностей труда в семье (разнообразие, сложность, общественная недооценка его результатов, невключение в общественное производство) 	Идейная предпосылка выделения сферы репродуктивного труда	Выделены признаки репродуктивного труда
Теории человеческого капитала	Родительский труд как форма инвестирования в человеческий капитал детей	-	Выделены важнейшие экономические принципы репродуктивного труда в рамках семьи
Экономическая социология	Рассмотрение репродуктивного труда в качестве элемента домашней экономики, входящего в неформальный сектор экономики	Принадлежность репродуктивного труда к определенному сектору экономики	Выделены признаки репродуктивного труда в рамках домашней экономики
Статистика	Вопросы разработки и реализации методик		

Научное направление (дисциплина)	Основные положения, развивающие научные представления о репродуктивном труде в целом	Вклад в изучение вопросов, связанных с содержанием и характером репродуктивного труда	
		Содержание репродуктивного труда	Характер репродуктивного труда
бюджетов времени	учета затрат времени на уход и воспитание детей в контексте учета использования внерабочего времени населения	-	-
Экономика репродуктивного о труда	Разработка теоретических (идентификация основных категорий, определение методологии их исследования) и практических проблем реализации репродуктивного труда (механизмы активизации репродуктивного труда в современной России, стратегии его включения в национальную экономику).	Выделение особой сферы репродуктивного труда, ее важнейших отраслей	Выделение аспектов репродуктивного труда, связанных с практической реализацией задачи расширенного воспроизводства человеческого капитала в современной России

Шестая стадия репродуктивного труда – стадия профессиональной подготовки – в сфере домашней репродукции предполагает осуществление следующих трудовых функций:

- помощь в определении приоритетов при выборе профессии, построении модели будущей профессиональной и «репродуктивной» карьеры;
- психологическая поддержка процесса профессиональной подготовки.

Наконец, седьмая стадия репродуктивного труда в сфере домашней репродукции, названная инкорпоративной, предполагает осуществление следующих трудовых функций:

- психологическая поддержка процесса поиска оптимального места работы и профессиональной адаптации в трудовом коллективе;
- помощь в построении эффективной вертикальной и горизонтальной коммуникации в трудовой организации.

Описание трудовых функций в сфере репродуктивного труда позволяет говорить о том, что этот труд является сложно-дифференцированным и многообразным. Основными векторами дифференциации являются стадии репродуктивного труда, особенности индивидуального развития человека, имеющиеся условия реализации репродуктивного труда (в частности, характеристики субъектов труда и используемых средств репродуктивного труда). Особенностью содержания труда также является строгая последовательность выполнения связанных с репродуктивным трудом трудовых функций, задаваемая объективным ростом и взрослением ребенка.

Содержание репродуктивного труда может быть охарактеризовано также с точки зрения логики трудового процесса в целом. Рассматривая репродуктивный труд под этим углом зрения, в нем можно выделить четыре функции труда:

- 1) логическую, связанную с определением цели и определением круга необходимых трудовых операций;
- 2) исполнительскую, предполагающую использование материальных и нематериальных средств труда в процессе воздействия на предмет труда, в качестве которого в репродуктивном труде выступает будущий человеческий капитал;
- 3) регистрирующую и контролирующую, связанную с наблюдением за процессом и ходом формирования человеческого капитала;
- 4) регулирующую, в ходе реализации которой происходит корректировка процесса формирования человеческого капитала.

На разных стадиях реализации репродуктивного труда роль одних функций увеличивается, других – уменьшается.

Отметим еще одну крайне важную сущностную характеристику репродуктивного труда, а именно, его позитивно-эмоциональную окрашенность, наполненность чувствами родительской любви, альтруистическими настроениями, желанием заботы.

Ряд специалистов (например, [38]) относят к характеристикам содержания труда помимо типичных рабочих функций целый ряд других: напряженность труда, оценку «рабочего места» через условия труда, физическую тяжесть труда, степень однообразности физической нагрузки, общие условия труда, продолжительность и этапность реализации труда, умственные требования, относящиеся к решению проблем и принятию решений, умственные требования, обусловленные сложностью выполняемых функций (степень сложности; количество алгоритмов, характеризующих работу), степень технологически обусловленной привязанности к «рабочему месту» (допустимость отсутствия работника на «рабочем месте»), долю нервной нагрузки (срочность выполняемых работ, необходимость постоянного внимания к мелочам, необходимость быстрой реакции на непредвиденные ситуации), сменность работы, технологически необходимую коммуникацию, возможность личной коммуникации. Все они могут быть описаны при характеристике и репродуктивного труда. Отметим, что вопрос дифференциации понятий содержания и характера труда в экономике труда в целом является спорным, в связи с чем частично задача описания вышеприведенных параметров применительно к репродуктивному труду решена нами в ходе исследования его характера.

Трудовой процесс характеризуется с трех сторон: психофизиологической, организационно-технической и экономической [43, с. 109].

Психофизиологическая сторона репродуктивно-трудовой деятельности отражается в затратах разнородной энергии человека-субъекта труда: физической, психической, умственной, эмоционально-чувственной энергии. Затраты энергии, которые несет субъект репродуктивного труда, зависят от различных факторов (конкретная стадия реализации репродуктивного труда, условия труда, индивидуальные особенности самого субъекта труда и др.). При этом уровень затрат энергии человека-субъекта труда во многом предопределяет результат этого труда в виде качества сформированного человеческого капитала.

Организационно-техническая сторона репродуктивно-трудовой деятельности носит специфический характер. Она проявляется во взаимодействии субъекта труда с его предметом, средствами труда. Эта сторона репродуктивного труда может быть охарактеризована уровнем развития средств труда (в качестве которых в репродуктивной сфере выступают большей частью «нематериальные активы» – интеллектуальные качества, человеческий капитал индивида, производящего воздействие на предмет труда, а также имеющиеся материальные активы, характеризующие условия осуществления труда).

Именно организационно-технические аспекты репродуктивно-трудовой деятельности предъявляют определенные требования к подготовке работников

– субъектов, уровню их образования, квалификации, способностям. Известно, что содержание профессионального труда влияет на методику профессионального отбора, результатом которого должно выступать соответствие квалификации работника квалификационным требованиям рабочего места.

На наш взгляд, специальная подготовка, определяемая сложностью и многообразием содержания репродуктивного труда, должна существовать и в этой сфере. Ее методологические основы уже были разработаны ранее в наших исследованиях [21, с. 185-221]: определены цели и задачи образования в сфере репродуктивного труда, основные принципы, методические подходы, возможные методы обучения, содержание ключевых компетенций в сфере репродуктивного труда, разработана модель полноценной реализации репродуктивного содержания образования на примере подсистемы высшего образования. Дальнейшего изучения ждут вопросы обучения реализации содержания репродуктивного труда на других уровнях российского образования.

Экономическая сторона репродуктивно-трудовой деятельности характеризуется составом, особенностями и качеством трудовых функций, предъявляющих требования к работнику; рациональностью системы организации репродуктивного труда на уровне страны, регионов и семьи; уровнем «инновационности» в сфере реализации репродуктивного труда. Нами уже охарактеризованы состав и особенности трудовых функций на каждой стадии реализации репродуктивного труда, но для комплексного исследования экономической стороны репродуктивного труда необходимо построение полноценного многоуровневого механизма рациональной организации этого вида труда, с предложением и обоснованием инновационных инструментов и методов его реализации.

Анализ содержания репродуктивного труда на основе свойственных ему трудовых функций показывает, что:

1) репродуктивный труд сочетает в себе как умственные, так и физические элементы. Он требует затрат различных видов энергии, при этом преобладание умственных/физических элементов зависит от стадии реализации репродуктивного труда;

2) репродуктивный труд сочетает в себе творческие и рутинные элементы. Творческий репродуктивный труд предполагает анализ конкретных ситуаций и поиск решений в процессе реализации труда. В ходе творческого репродуктивного труда создаются качественно новые, уникальные качества личности и составляющие человеческого капитала. Результаты творческого репродуктивного труда зависят от умений и предрасположенности к такой деятельности субъекта труда, необходимых условий. Рутинный репродуктивный труд во многом характерен для младенческой стадии его реализации, он реализуется чаще всего в процессе ухода за ребенком, состоит

в механическом повторении установленного порядка, технологии выполнения операций без стремления к их изменению. Рутинный репродуктивный труд в основном носит физический характер и не содержит, как правило, умственных и творческих элементов;

3) репродуктивный труд в идеале – эмоционально позитивно-окрашенный труд, наполненный чувствами родительской любви, альтруистическими настроениями, желанием заботы;

4) репродуктивный труд – это сложный содержательный труд, требующий для своей качественной реализации наличия у субъекта этого труда совокупности знаний и навыков.

Полученная нами характеристика содержания репродуктивного труда позволяет перейти к выявлению его *характера*, который во многом формируется под влиянием содержания труда. Под характером труда понимается социально-экономический способ соединения субъектов репродуктивного труда со средствами труда, напрямую зависящий от заказчика результатов этого вида труда. На характер труда влияют те отношения, которые сложились в обществе: отношения по поводу признания деятельности по уходу, воспитанию и развитию детей в качестве трудовой деятельности, отношение к работникам репродуктивного труда, к вопросам материального стимулирования этого труда и т.д. Говоря о характере того или иного вида труда, следует анализировать также формы и методы привлечения человека к труду, отношение самого работника к труду.

Известны различные классификации разновидностей труда по его характеру [36, с. 52-55; 43, с. 112-113], на основе которых мы и предпримем попытку выявления характера репродуктивного труда:

1) *по степени свободы* репродуктивный труд является свободным. Противоположностью здесь выступает подневольный или принудительный труд, что не характеризует труд в репродуктивной сфере;

2) *по предназначенности результатов* репродуктивный труд является как частным (личным), так и общественным. С одной стороны, одной из сфер его реализации является сфера домашней репродукции, что говорит о его частном характере. С другой – результат этого труда в форме человеческого капитала детей (будущих работников в сфере продуктивного труда) необходим обществу и служит удовлетворению общественных потребностей, хотя сегодня он и не участвует в дальнейшем обмене. Таким образом, труд в сфере домашней репродукции носит и личный, и общественный характер, его необходимо рассматривать как часть общественного труда. Общественный характер должен проявляться в своеобразном обмене получаемых результатов труда на другие виды ресурсов;

3) *по степени самостоятельности трудовой деятельности* репродуктивный труд в большинстве случаев можно отнести к самонаемному труду. Такой труд не связан с наймом у работодателя, а его характер

качественно отличается от характера наемного труда. Именно в процессе самонаемного труда возникают возможности для развития инициативы работника, ответственного отношения к результатам труда. В силу именно такого характера репродуктивного труда у его субъекта формируется и эмоциональное отношение к трудовому процессу, такой труд рассматривается им как осмысленный и творческий, поскольку строится по собственному плану, проблем психологического или социального отчуждения от результатов труда не возникает;

4) *по числу участников трудового процесса* репродуктивный труд в сфере домашней репродукции является, как правило, групповым (когда в трудовом процессе участвуют родители, бабушки, дедушки, другие родственники). В то же время, он может быть и индивидуальным – в случае, если субъектом труда является один человек, без привлечения разных видов помощи со стороны других людей;

5) *по внешнему проявлению деятельности* репродуктивный труд сочетает в себе видимые и невидимые действия. Видимый репродуктивный труд – это, как правило, труд физический, связанный, например, с уходом за ребенком; невидимый репродуктивный труд – это умственный труд, содержательно состоящий, например, в сборе и анализе информации о методах и технологиях реализации репродуктивного труда, в обдумывании плана действий и т.д.;

6) *по характеру привлечения работников к труду* репродуктивный труд является добровольным, трудом без принуждения, не по необходимости, перед ним не ставится цель заработать средства к существованию. Во многом репродуктивный труд – это средство самовыражения, самореализации и самоутверждения, он осознается как потребность в продолжении себя в детях, формируется на основе понимания этого труда как заботы о детях вплоть до самопожертвования во имя семьи;

7) *по характеру результата труда* репродуктивный труд является трудом с нематериальным результатом. Сформированный человеческий капитал неосязаем, это интеллектуальный актив, способный приносить пользу обществу и доход его носителю в течение длительного времени. Результат репродуктивного труда имеет и такую особенность, как его перманентная незавершенность, о нем невозможно говорить как о «законченной вещи», получившей полноценную «обработку». В продуктивной сфере именно заверченный продукт труда выступает целью простого процесса труда, ради которой он и начинался. Такой продукт простого труда, имея определенную потребительную стоимость, выступает основой и поводом для разворачивания товарно-денежных отношений. Продукты продуктивного труда запускают механизмы системы распределительных отношений – в связи с их присвоением, разделением и распределением. Результат же репродуктивного труда данными функциями не обладает – сегодня не признается, что он

обладает потребительной стоимостью, в связи с чем он и не является исходной клеточкой системы распределительных отношений. Как следствие этого – устойчивое воспроизводство ситуации, когда средства труда (родительские нематериальные активы, например) в своей основной части не оплачиваются и не возмещаются потребителями результатов репродуктивного труда;

8) *по степени самооценки и уровню общественного признания* репродуктивный труд как в сфере домашней, так и социальной репродукции в современной России является в основном непрестижным. Возникает противоречивая ситуация, когда значимый и важный для общества труд является, по сути, непопулярным и непривлекательным. Однако, как справедливо замечает А.Я. Кибанов, «оценка престижности труда субъективна, а также подвержена конъюнктурным обстоятельствам» [43, с. 55] – в связи с этим можно прогнозировать изменение в уровне общественного признания репродуктивного труда при создании определенной совокупности экономических и социальных условий его реализации;

9) *по условиям труда* в общем случае репродуктивный труд является деятельностью с нормальными условиями, что означает отсутствие явного ощущаемого вреда здоровью человека. Неблагоприятные условия репродуктивного труда (отсутствие элементарных удобств, горячей воды, недостаток жилой площади) могут снизить заинтересованность в труде, ограничить творческий родительский потенциал, деформировать выполнение ряда функций, создать устойчивое чувство напряженности и недовольства. Благоприятные же условия, напротив, создают предпосылки для защиты здоровья, восстановления работоспособности и повышения мотивации репродуктивного труда. Степень благоприятности условий репродуктивного труда может быть замерена по данным официальной статистики через социально-экономические показатели уровня жизни населения, а также через выборочные опросы общественного мнения. Отметим, что дифференциация условий репродуктивного труда во многом предопределяет различия в его качестве и результатах;

10) *по продолжительности протекания* репродуктивный труд является длительным. При этом с учетом многостадийности сроки его реализации могут и не ограничиваться периодом фертильного возраста, а продолжительность достигает более двух десятков лет;

11) *по периодичности* репродуктивный труд является постоянным, он не имеет перерывов на отпуски, ему не свойственны временность и сезонность;

12) *по наличию или отсутствию оплаты* репродуктивный труд в основном является неоплачиваемым. Однако частично данный труд всё же оплачивается – например, его своеобразной оплатой можно считать начисление и выплату материнского (семейного) капитала из средств федерального бюджета, передаваемых в бюджет Пенсионного фонда РФ на

реализацию мер государственной поддержки рождаемости, в соответствии с Федеральным законом «О дополнительных мерах государственной поддержки семей, имеющих детей» от 29.12.2006 г. (№256-ФЗ) [1]. Данная мера масштабна по своей сути, попытка ее рассмотрения в качестве оплаты репродуктивного труда позволяет выделить следующие особенности:

- оплате подлежит только один конкретный результат репродуктивного труда (а именно – появление в семье второго ребенка);
- данный результат является исключительно количественным результатом репродуктивного труда;
- оплачиваемый результат означает реализацию труда только на его первой стадии.

Критикуя данную меру поддержки рождаемости в России, отметим, что:

- во-первых, двухдетная семья для нашей страны не должна выступать сегодня приоритетной. Несмотря на статистику относительного демографического благополучия в последние месяцы (а именно, превышение числа рожденных детей в конкретные месяцы над соответствующими показателями за предыдущие годы), нельзя исключать дальнейшее влияние на демографическую ситуацию экономического кризиса. Оно имеет отложенный эффект, но эти проблемы не могут не сказаться на демографической ситуации. Ситуация усугубляется еще и возрастной структурой: через 10 лет в России молодых женщин будет на 25% меньше, чем сейчас, через 20 лет - на 40%. В таких условиях должна усиливаться роль государственной политики в этих процессах с ориентацией этой политики на увеличение числа трехдетных семей;

- во-вторых, поощрение количественного результата репродуктивного труда без учета его качественных результатов приведет к ухудшению качества населения: ухудшению его здоровья, снижению показателей образованности и уровня культуры;

- в-третьих, поощрение количественного результата репродуктивного труда исключительно на его первой (перинатальной) стадии, окончанием которой является рождение ребенка, по сути исключает рассмотрение родительского труда в качестве сложного многостадийного процесса, имеющего в качестве своего результата человеческий капитал.

Перечисленные особенности «оплаты» репродуктивного труда, а также их критика с репродуктивно-трудовых позиций не позволяют нам классифицировать репродуктивный труд как оплачиваемый.

Таким образом, характер репродуктивного труда в сфере домашней репродукции описывается через совокупность следующих присущих ему особенностей:

- репродуктивный труд – это свободный труд;

- репродуктивный труд – это одновременно личный и общественный труд;
- репродуктивный труд – в основном самонаемный труд;
- репродуктивный труд может быть как групповым, так и индивидуальным;
- репродуктивный труд сочетает в себе видимые и невидимые действия;
- репродуктивный труд – это добровольный труд;
- репродуктивный труд – это труд с нематериальным результатом;
- репродуктивный труд – это значимый и важный для общества, но в то же время непрестижный труд;
- репродуктивный труд – это в основном труд с нормальными условиями трудовой деятельности;
- репродуктивный труд – это длительный труд;
- репродуктивный труд – это постоянный труд;
- репродуктивный труд – это неоплачиваемый труд.

Выявленные нами суть содержания и особенности характера репродуктивного труда представлены на рис. 1.1. В схеме помимо уже рассмотренных свойств присутствует еще одна специфическая характеристика репродуктивного труда – его активность, речь о которой пойдет в следующем параграфе работы.



Рисунок 1.1. Содержание и особенности характера репродуктивного труда

1.3. Репродуктивная активность как характеристика репродуктивного труда

Трудовая активность – это социально-экономическая категория, исследуемая в рамках экономики и социологии труда и имеющая отношение как к характеристикам процесса протекания трудовой деятельности, так и к ее результатам. Для того, чтобы какая-либо трудовая деятельность могла быть классифицирована как активная, необходимо, во-первых, чтобы в ее процессе были в полной мере реализованы физические и умственные возможности, знания, умения и способности работника (что характеризует процесс протекания трудовой деятельности), а во-вторых, чтобы результаты работы свидетельствовали о положительной динамике показателей производительности труда, качества продукции, улучшении использования средств труда (оборудования, сырья, материалов) и т.д. Помимо перечисленных индикаторов трудовой активности, к ее критериям специалисты также относят: выполнение установленных производственных заданий (норм), совмещение профессий и функций по собственной инициативе, переход на многостаночное обслуживание по отраслевым и межотраслевым нормам, освоение вторых и смежных профессий, улучшении сокращение сроков освоения новых видов продукции и оборудования, оказание помощи коллегам по работе, соблюдение и укрепление дисциплины труда и др.

Например, достаточно распространенным является понимание трудовой активности как энергичной, интенсивной профессиональной деятельности, проявлением чего являются повышенные результаты труда. Обязательным условием трудовой активности выступают участие работников в управлении производством, экономическом анализе его результатов, научной организации труда, техническом творчестве, т.е. активным является работник, выполняющий функции, не входящие в круг его обязанностей. В данном подходе трудовая активность идентифицируется через наличие как количественных результатов труда (превышение нормативов), так и качественных характеристик процесса труда (а именно, его творческое содержание).

Безусловно, что наличие какого-то одного из приведенных критериев не может свидетельствовать о том, что труд работников предприятия является активным. Для того, чтобы труд можно было назвать активным и сложившуюся в трудовом коллективе ситуацию в процессе труда классифицировать как трудовую активность, необходимо ее соответствие сразу совокупности параметров, имеющих отношение как непосредственно к процессу, так и к результатам труда.

В то же время отметим, что специалисты не имеют единых взглядов по вопросу о сущности трудовой активности в продуктивном секторе экономики. В частности, ими, например, отмечается то, что трудовая активность, будучи

связанной с выполнением трудовых (производственных) функций, должна иметь в качестве своего основного измерителя показатель производительности труда [11]. Однако, на наш взгляд, в этом случае измерение активности в основном будет сводиться к количественным оценкам во многом в ущерб качественным (при таком подходе не учитываются особенности личности в процессе труда – например, такие, как наличие у нее мотивации, определенных интересов, ее отношения к труду).

Существует и другая – противоположная – точка зрения, которая связывает трудовую активность с отношением к труду, заинтересованностью работника в трудовой деятельности, сознательностью, свободой [46, с. 104]. В данном случае трудовая активность является скорее формой самореализации, самоутверждения работника, напрямую влияя на удовлетворение посредством труда потребностей высших уровней, его полезность, предполагая полноценное раскрытие способностей в процессе труда. Понимаемая таким образом трудовая активность предполагает развитую и эффективно действующую систему мотивации труда у работника, однако, она соотносится в первую очередь с качеством труда, во многом оставляя в стороне его количественные результаты.

На наш взгляд, для характеристики трудовой активности недостаточно каких-то одних (или только количественных, или исключительно качественных) параметров. Трудовая активность нам представляется комплексной категорией, предполагающей реализацию труда определенного количества и качества с целью получения его результатов также в определенных размерах и необходимого качества. Из подобного рассмотрения следует то, что:

– во-первых, идентификация трудовой активности должна предполагать ее связь непосредственно с протеканием трудового процесса, причем как с содержанием, так и с характером труда (т.е. с его сущностью и с формами его проявления);

– во-вторых, идентификация трудовой активности должна предполагать ее связь с результатами труда, причем как в их количественных, так и в качественных оценках.

Проведенный нами анализ категории репродуктивной активности (трудовой активности в сфере репродуктивного труда) с этих позиций приводит к ее пониманию как характеристики репродуктивного труда, которая:

1) связана с процессом реализации репродуктивного труда и с его результатами;

2) описывает процесс репродуктивного труда комплексно, пронизывая одновременно и его содержание, и характер;

3) является интегральной характеристикой репродуктивного труда, поскольку измеряется через показатели как количества, так и качества трудового процесса и получаемых результатов этого труда.

Итак, *репродуктивная активность* – это одна из важнейших специфических интегральных характеристик репродуктивного труда, отражающая особенности процесса его реализации (а именно, содержания и характера труда в репродуктивной сфере) и уровень получаемых результатов труда, измеряемая через показатели количества и качества реализации труда и результатов труда.

Таким образом, репродуктивная активность, с нашей точки зрения, имеет двуединую природу: она связана и с характеристиками протекания трудового репродукционного процесса, и с его результатами (заметим, что под трудовым процессом мы понимаем воздействие субъекта труда на предмет труда, с использованием средств труда и определенных технологий с целью получения результата труда). Эти два аспекта неразрывно связаны между собой: репродуктивная активность может наблюдаться только тогда, когда сложившиеся содержание и характер репродуктивного труда позволяют получать его высокие количественные и качественные результаты. Невозможна ситуация репродуктивной активности, если репродуктивный труд малосодержателен, разнообразен, осуществляется людьми, не обладающими совокупностью определенных знаний и навыков. В то же время, репродуктивная активность не может не сформироваться в случае, когда в экономике и обществе созданы условия для полноценной реализации содержательного репродуктивного труда, когда ему в действительности присущи все важнейшие особенности его характера.

Учитывая, что результаты репродуктивного труда потребляются обществом и экономикой, т.е. являются общественно-необходимыми, обществом и государством должен формулироваться и своеобразный «заказ» на тот или иной уровень репродуктивной активности (или, как это необходимо в некоторых странах, пассивности). Если получаемые в тот или иной период результаты репродуктивного труда в их количестве и качестве соответствуют потребностям экономики и общества в человеческом капитале, то возможно использовать традиционные методы и инструменты стимулирования репродуктивной активности, или же – в некоторых случаях – не применять даже их. В ситуации же репродуктивной пассивности, когда результаты репродуктивного труда не покрывают потребностей общества и экономики ни своим количеством, ни своим качеством (в которой, к сожалению, сегодня и пребывает наша страна), необходимо использование инновационных методов и инструментов стимулирования репродуктивной активности, направленных одновременно на изменение содержания и характера репродуктивного труда, разрабатываемых применительно к конкретным условиям места и времени.

Активный и пассивный репродуктивный труд могут быть дифференцированы как по своему содержанию, так и по характеру. В то же время, ряд признаков репродуктивного труда являются постоянными и не зависят от того, является этот труд активным или пассивным.

Активная форма репродуктивного труда (т.е. репродуктивная активность) существует тогда, когда наблюдается полноценная комплексная реализация трудовых функций на каждой стадии репродуктивного труда, когда умственные элементы труда преобладают над физическими, труд наряду с рутинной содержит и значительную творческую составляющую. Именно такой труд для своей качественной реализации требует специальной подготовки будущих работников.

Характеризуя содержание репродуктивного труда в его пассивной форме (т.е. репродуктивную пассивность), заметим, что в процессе такого труда возможно отсутствие трудовых действий на некоторых стадиях и/или лишь частичная реализация труда на них. Кроме того, для пассивного репродуктивного труда свойственно преобладание в структуре трудовых действий физических элементов над умственными и значительная доля рутинной составляющей в ущерб креативной.

Таким образом, содержание активного и пассивного репродуктивного труда различается по всем характерным признакам этого вида труда.

Ряд особенностей характера репродуктивного труда не меняются в зависимости от его активной или пассивной формы. В частности, это относится к таким его параметрам, как:

- степень свободы реализации (обе разновидности репродуктивного труда являются свободными);
- предназначенность результатов труда (результаты и активного, и пассивного репродуктивного труда имеют двойственное (общественное и индивидуальное) предназначение);
- степень самостоятельности трудовой деятельности (в обоих случаях это самонаемный труд);
- число участников трудового процесса (и активный, и пассивный репродуктивный труд могут быть как групповым, так и индивидуальным);
- характер результата труда (труд в форме репродуктивной активности и репродуктивной пассивности имеет одну и ту же – нематериальную – форму результата);
- условия труда (при ситуации репродуктивной активности и пассивности репродуктивный труд реализуется в основном в нормальных условиях).

В то же время, существует целый ряд характеристик, дифференцирующих репродуктивный труд на активный и пассивный. В подобном ключе можно говорить о следующих особенностях характера труда:

- внешнее проявление трудовой деятельности. На наш взгляд, и в ситуации репродуктивной активности, и в ситуации репродуктивной пассивности труд содержит и видимые, и невидимые элементы, однако в первом случае выше доля невидимых элементов, а во втором – видимых проявлений труда;

- характер привлечения работников к труду. В ситуации репродуктивной активности труд по определению является добровольным. В то же время, репродуктивно-пассивный труд может содержать в себе элементы необходимости (например, когда он осуществляется не по желанию, а в силу сложившихся обстоятельств);

- продолжительность протекания. Труд в ситуации репродуктивной пассивности является менее длительным, чем репродуктивно-активный труд, который, по существу, может реализовываться с момента планирования рождения ребенка до конца жизни субъекта труда;

- периодичность трудовой деятельности. Пассивный репродуктивный труд может прерываться, иметь скачкообразный по напряженности режим трудовой деятельности; активный репродуктивный труд, субъект которого планирует свою деятельность, является постоянным, имеющим высокий уровень сложности трудом, реализуемым на фоне полной самоотдачи субъекта труда;

- уровень общественного признания. К сожалению, на сегодняшний день в нашей стране существует ситуация, когда ни активный, ни пассивный репродуктивный труд не является престижным и даже в большинстве случаев не рассматривается в качестве вида трудовой деятельности. Однако именно этот классификационный признак должен быть ключевым дифференцирующим параметром между активной и пассивной разновидностями репродуктивного труда. Реализация активности в репродуктивной сфере экономики должна быть не только значимой и важной для общества, но и оплачиваемой государством. Только в этом случае репродуктивный труд станет широко распространенным, престижным и привлекательным для потенциальных работников;

- наличие или отсутствие оплаты. На сегодняшний день в России оплата репродуктивного труда в сфере домашней репродукции отсутствует, причем это не зависит от того, в какой форме – репродуктивной активности или пассивности – реализуется репродуктивный труд. Однако, именно оплачиваемый труд в этой сфере выступает неперенным условием формирования и развития репродуктивной активности населения.

Выявленные нами характеристики содержания и особенности характера репродуктивного труда по вектору «активность – пассивность» представлены на рис. 1.2 и 1.3. Жирным шрифтом выделены признаки, одинаковые как для репродуктивной активности, так и для пассивности в этой сфере. В схемах учтены также характеристики получаемых результатов репродуктивного труда в ситуациях репродуктивной активности и пассивности.



Рисунок 1.2. Идентификационные признаки репродуктивной активности



Рисунок 1.3. Идентификационные признаки репродуктивной пассивности

По нашему глубокому убеждению, активный репродуктивный труд в российском обществе возможен только при существовании продуманной системы стимулирования репродуктивной активности, обуславливающей эффективную с точки зрения общества систему мотивации репродуктивного труда. Эти два аспекта являются необходимыми, но недостаточными условиями формирования и развития репродуктивной активности. Не менее важным фактором здесь выступает улучшение условий репродуктивного труда на разных уровнях его реализации.

Заметим также, что несмотря на то, что в мотивационной структуре репродуктивного труда значительную роль играют альтруистические мотивы, которые предопределяют помогающее, самоотверженное, а часто и жертвенное поведение (об этом, например, А. Смит писал следующее: «Каким бы эгоистичным ни казался человек, в его природе явно заложены определенные законы, заставляющие его интересоваться судьбой других и считать их счастье необходимым для себя, хотя он сам от этого ничего не получает, за исключением удовольствия видеть это счастье» [37, с. 27]), дальнейшая эксплуатация исключительно альтруистических мотивов репродуктивного труда представляется нам низкоэффективным и недопустимым для государства, в течение двух десятилетий находящегося в ситуации устойчивой, глубокой депопуляции.

ГЛАВА 2. МЕТОДИЧЕСКИЕ АСПЕКТЫ ИССЛЕДОВАНИЯ РЕПРОДУКТИВНОЙ АКТИВНОСТИ РОССИЙСКОГО НАСЕЛЕНИЯ

2.1. Методические подходы и оценка эвристических возможностей методов анализа репродуктивной активности

Идентификация и последующая разработка репродуктивной активности в качестве категории экономики труда поднимает целый ряд методических проблем ее изучения: разработка ключевых положений анализа, определение совокупности методов и приемов исследования, разработки конкретных методик.

Осуществленный в первой главе теоретический анализ категории репродуктивной активности, уточнение ее содержания и обоснование двуединой природы позволяют выделить следующие методические положения ее прикладного изучения:

- отражение в совокупности методов и методик анализа репродуктивной активности ее двух сторон, связанных с исследованием процесса реализации репродуктивного труда и результатов этого труда;

- использование как количественных, так и качественных показателей для измерения уровня репродуктивной активности. Отметим, что количественные и качественные индикаторы можно применять и для измерения трудовой активности в сфере продуктивного труда. Так, количественными индикаторами трудовой активности могут быть объемы продукции, качественными – показатели производительности труда и качества выпускаемой продукции; для сферы же репродуктивного труда количественными показателями активности могут выступать показатели численности детей, репродуктивный труд по которым реализован на конкретных стадиях репродуктивной деятельности, качественными – результативные показатели, достигнутые на различных стадиях репродуктивной деятельности (например, доля здоровых детей в определенном возрасте, доля детей, успешно закончивших образовательные учреждения, и т.д.);

- отражение уникальности каждой стадии репродуктивного труда в составе измеряющих активность индикаторов, их числе, соотношении количественных и качественных показателей. Такие особенности обусловлены также уровнем полноты существующей сегодня информации о количественных и качественных результатах репродуктивного труда, и – что еще более важно – процессе его реализации;

- учет стадийального характера репродуктивного труда и преимущество многостадийного подхода в анализе репродуктивной активности. Ранее уже отмечалось, что «многостадийный подход к анализу репродуктивной активности фиксирует сбалансированность развития

процессов на разных стадиях репродуктивной деятельности, позволяя целенаправленно вскрывать недостатки в управлении человеческой репродукцией и вырабатывать инструменты для их преодоления» [14, с. 115]. В то же время, иногда недостаток исходных данных для анализа вызывает необходимость ограничения исключительно одностадийным подходом (например, в процессе сравнительного межстранового анализа репродуктивной активности), который имеет более узкие эвристические возможности, позволяя фиксировать ситуации на одной стадии репродуктивной деятельности, но вместе с тем выявляя зависимости между происходящими на ней процессами и другими явлениями социально-экономической жизни;

- учет региональной дифференциации в исследовании процессов репродукции. Это, в частности, связано с тем, что в современном мире отсутствует универсальная теория стимулирования репродуктивного труда. Напротив, в странах мира существуют многообразные, имеющие различную степень эффективности подходы к решению проблемы низкой рождаемости (как начальной стадии репродуктивного труда). Кроме того, простой перенос из одной страны (региона) в другую мер, даже доказавших свою эффективность на какой-то территории, представляется невозможным, поскольку в каждой конкретной стране и регионе при разработке концепции стимулирования репродуктивного труда необходимо учитывать специфику демографических, экономических, политических тенденций, особенностей процессов социальной и духовной жизни;

- необходимость использования совокупности методов сбора и анализа информации при изучении репродуктивной активности населения. Это положение связано со следующими обстоятельствами: во-первых, репродуктивный труд – это многоаспектная категория, которая должна выступать объектом изучения разных наук, имеющих в своем арсенале как общенаучные, так и специфические методы; во-вторых, ограниченность (на сегодня) первичной информации заставляет исследователей прибегать к использованию существующих данных, адаптируя их для целей анализа репродуктивной активности населения.

Совокупность возможных методов исследования репродуктивной активности населения приведена на рисунках 2.1 и 2.2, где все методы классифицированы на используемые для анализа процесса репродуктивного труда (рисунок 2.1) и его результатов (рисунок 2.2), а также на группы методов сбора информации и ее последующего анализа.

Рассмотрим специфику представленных на схемах методов применительно к сфере репродуктивного труда.

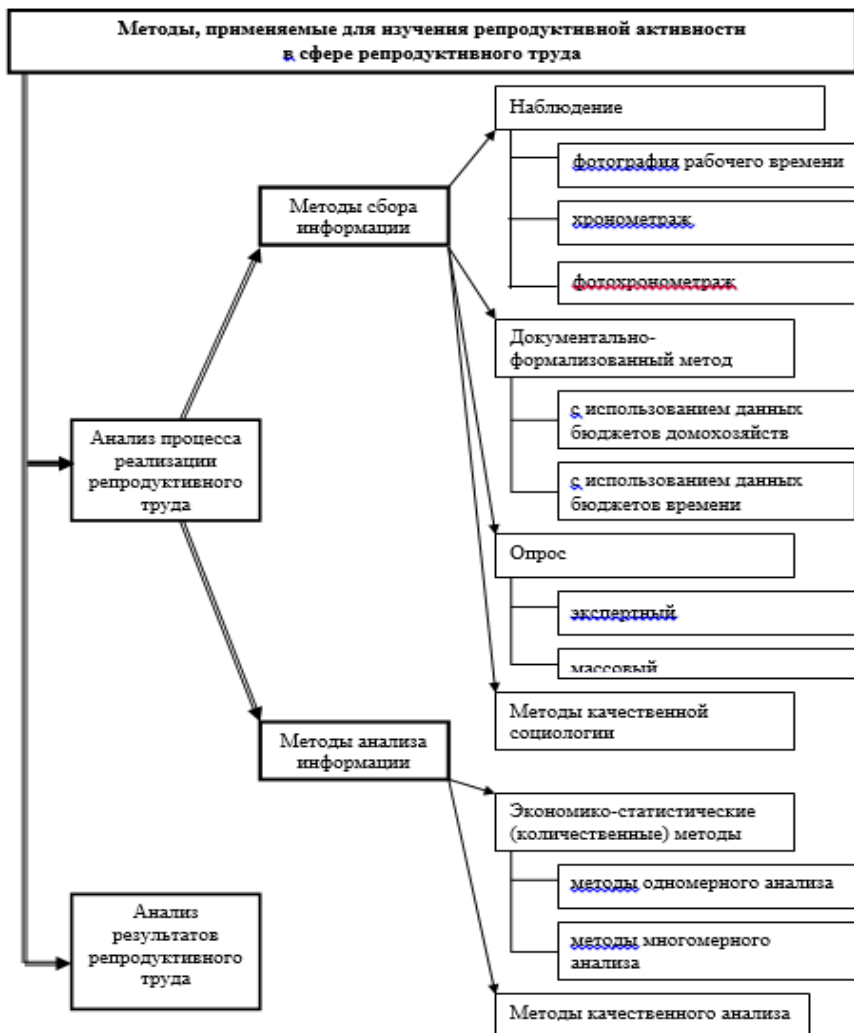


Рисунок 2.1. Совокупность методов изучения репродуктивной активности (процесс реализации репродуктивного труда)

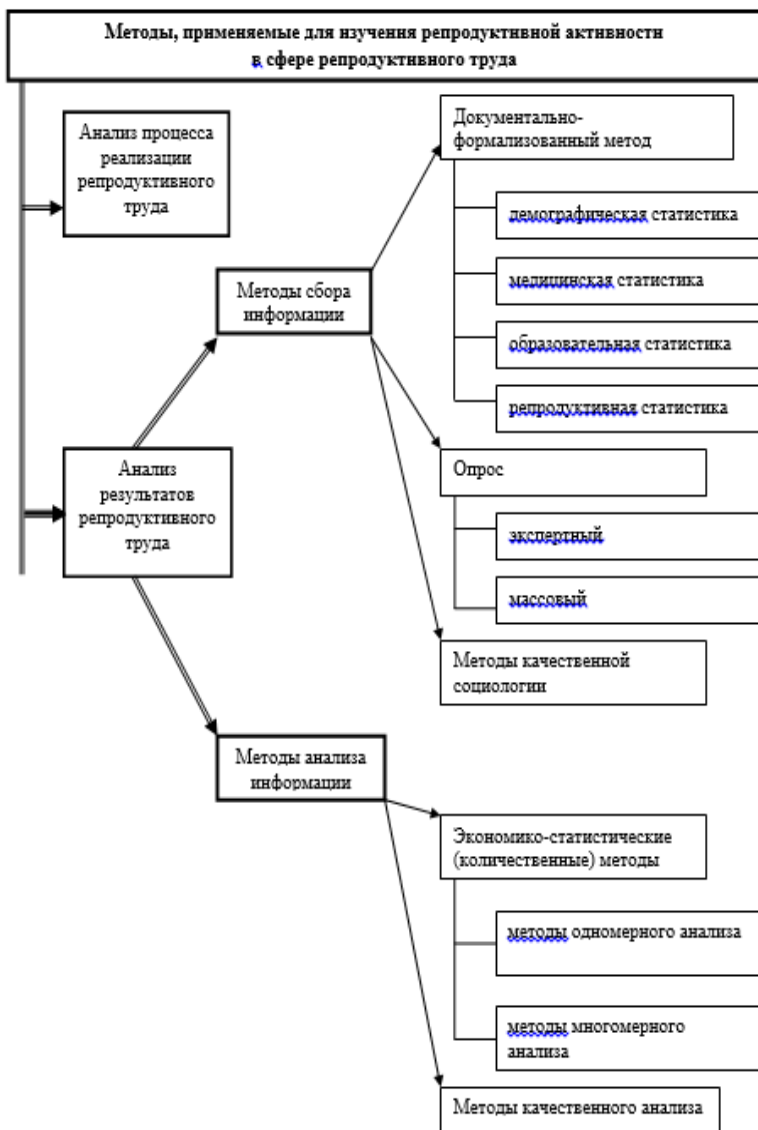


Рисунок 2.2. Совокупность методов изучения репродуктивной активности (результаты репродуктивного труда)

Фотография рабочего времени – один из традиционных методов изучения затрат времени в экономике труда, имеющий потенциал своего использования и в экономике репродуктивного труда. К задачам его применения можно отнести учет времени, затрачиваемого на выполнение трудовых функций. Результаты такого учета позволят выявить объемы и структуру временных затрат, они могут быть дифференцированы по стадиям репродуктивного труда, различным субъектам его реализации, типам семей с разным числом детей и т.д. Учитывая, что периодом наблюдения в этом виде наблюдения выступает целый день, достаточно эффективной и наименее затратной разновидностью данного метода сбора информации нам представляется самофотография затрачиваемого на репродуктивный труд времени.

Хронометраж в рамках экономики репродуктивного труда может использоваться для наблюдения за циклически повторяющимися элементами деятельности. С его помощью можно выявить наиболее рациональные приемы и методы труда. Объектом изучения при применении этого метода выступает отдельная трудовая функция, конкретная операция. Перспективным нам представляется использование хронометража при выборочном изучении процесса реализации трудовых функций на начальных стадиях репродуктивной деятельности.

Фотохронометраж также может найти свое применение в экономике репродуктивного труда при необходимости одновременного определения структуры затрат времени и длительности отдельных элементов трудовых операций. Этот вид наблюдения может использоваться на выборочной основе как в форме самонаблюдения, так и при наличии стороннего наблюдателя.

Анализ бюджетов домохозяйств имеет свой потенциал изучения особенностей реализации репродуктивного труда. Это связано с тем, что выборочное обследование бюджетов домашних хозяйств, являясь методом государственного статистического наблюдения, охватывает около 50 тысяч домашних хозяйств во всех субъектах Российской Федерации. Формируемая выборочная совокупность домохозяйств позволяет ежеквартально получать репрезентативные данные как на федеральном, так и на региональных уровнях.

Информация для анализа бюджетов времени также собирается в ходе обследований бюджетов домашних хозяйств. В проводимых исследованиях, например, изучаются такие переменные, как затраты времени на поездку до детского сада и до общеобразовательного учреждения. Безусловно, для полноценной реализации возможностей этого метода сбора информации в рамках экономики репродуктивного труда на сегодня достаточно узкий перечень индикаторов должен быть дополнен всеми остальными затратами, осуществляемыми в сфере домашней репродукции (на уход, воспитание,

образование, социализацию детей) – в этом случае получаемые ежеквартально данные вполне возможно будет использовать для целей измерения индикаторов репродуктивной активности различных категорий населения.

Опрос может быть организован в форме интервью или анкетирования. Объектом исследования могут выступать как сами субъекты репродуктивного труда, отобранные на основе выборочного метода (массовый опрос конкретных категорий населения), так и эксперты – работники сферы социальной репродукции, родители, имеющие то или иное число детей различных возрастов.

Такой метод сбора информации, как анализ документов, может быть использован в экономике репродуктивного труда, если в качестве этих документов рассматривать статистические источники информации. Данные демографической, образовательной и медицинской статистик сегодня выступают важнейшими и единственными источниками для анализа результатов репродуктивного труда и, соответственно, для выявления тенденций в изменении уровня репродуктивной активности (пассивности). Впоследствии можно прогнозировать выделение репродуктивной статистики в качестве отдельной отрасли статистической науки, чья задача будет состоять в установлении закономерностей развития процессов в сфере репродуктивного труда и чья отчетность будет включать широкий спектр частных и интегральных показателей репродуктивной активности.

Все методы анализа информации, касающейся репродуктивной активности, могут быть разделены на две группы: формализованные (количественные) и неформализованные (качественные).

Среди экономико-статистических количественных методов одномерного анализа индикаторов репродуктивной активности наибольший потенциал применения, на наш взгляд, имеют:

- метод расчета относительных величин (например, при структурной характеристике успешности социализации на разных стадиях репродукции);
- метод расчета средних величин (например, для оценки средней динамики значений индикаторов репродуктивной активности);
- метод вариационного анализа. Он, в частности, может быть применен для оценки вариации значений показателей репродуктивной активности в той или иной совокупности российских регионов;
- метод анализа динамики. Его применение в изучении репродуктивной активности может быть крайне широким – от анализа динамики суммарного коэффициента рождаемости до выделения структурных частей уравнений ряда динамики отдельных индикаторов репродуктивной активности (трендовой, сезонной, циклической и случайной компонент).

Необходимость использования многомерных методов экономико-статистического анализа при исследовании репродуктивной активности

связана с тем, что процесс репродуктивного труда характеризуется целым множеством взаимосвязанных и взаимообусловленных показателей, связи между которыми могут быть описаны с помощью более «чутких», нежели традиционные методы количественного анализа, инструментов. К ним в первую очередь относятся такие методы многомерного статистического анализа, как множественный регрессионный анализ, факторный анализ, кластерный анализ.

В частности, в ходе факторного анализа возможно выделить группы переменных (факторы), которые обуславливают тот или иной уровень репродуктивной активности (пассивности) в конкретном регионе. Данный вид анализа позволяет перейти от первичных переменных к новым, более крупным факторам, объединяющим в себе переменные, сильно коррелирующие между собой. В то же время, корреляция между переменными из разных факторов остается слабой. Так, например, в процессе факторного анализа можно верифицировать гипотезу о влиянии на формирование и развитие репродуктивной активности в регионе нескольких групп факторов, выделенных как по уровню их влияния (государственный, региональный, уровень хозяйствующих субъектов и т.д.), так и по характеру (экономические, организационно-медицинские, духовно-идеологические и др.). Кроме того, факторный анализ удобен предоставляемой им возможностью сокращения количества переменных, что облегчает проведение в дальнейшем на основе полученных в нем результатов кластерного анализа.

В процесс кластерного анализа при помощи предварительно отобранных переменных формируются группы объектов со схожими показателями. При анализе репродуктивной активности в качестве объектов могут выступать, например, субъекты Российской Федерации, по которым имеется полная исходная информация. Его результаты позволяют получить типы регионов со значениями индикаторов репродуктивной активности, дальнейший анализ которых может быть направлен на разработку однотипных для составляющих кластер регионов инструментов регулирования активности в сфере репродуктивного труда.

Следовательно, высокий потенциал использования экономико-статистических методов многомерного анализа для изучения репродуктивной активности связан с тем, что они позволяют как выявить причины формирования и развития той или иной ситуации в репродуктивной сфере, так и, основываясь на кластеризации территорий, разработать специфические методы ее регулирования для каждой кластерной группы регионов.

В то же время, в репродуктивно-трудовом поведении человека значительную компоненту составляют приватные, личностные действия, обусловленные не социальными факторами, а индивидуальными особенностями субъекта поведения, возможно, во многом не осознаваемыми или неадекватно осознаваемыми даже им самим. Для «расшифровки» таких

действий исследователи прибегают к методам качественной социологии – к использованию гибких, неформализованных методик, не заданных заранее способов ведения интервью, осуществлению наблюдений (в том числе и «включенными» методами), организации групповых дискуссий (метод фокус-групп), глубоким монографическим исследованиям. Такие методы, не являясь единственными при изучении проблемы репродуктивной активности, могут тем не менее существенно дополнить и расширить интерпретацию и обоснование результатов, полученных в ходе применения формализованных приемов экономико-статистических исследований.

2.2. Варианты реализации многостадийного подхода к изучению репродуктивной активности российского населения

Одним из выделенных в параграфе 2.1 принципов анализа репродуктивной активности является необходимость учета стадийного характера репродуктивного труда и преимущества многостадийного подхода в ее изучении.

Принцип многостадийного подхода исходит из того, что репродуктивная активность в сфере репродуктивного труда складывается из активности на всех стадиях репродуктивной деятельности. Многостадийный подход к анализу репродуктивной активности дает характеристику степени сбалансированности развития процессов на разных стадиях репродуктивной деятельности, позволяя целенаправленно вскрывать недостатки в управлении человеческой репродукцией и выработать инструменты для их преодоления.

Рассмотрим особенности реализации этого подхода на разных стадиях репродуктивной деятельности. Они таковы:

а) использование комплекса эмпирических индикаторов для оценки активности на каждой стадии репродуктивной деятельности;

б) включение в состав комплекса индикаторов количественных и качественных показателей;

в) анализ состояния в репродуктивной сфере на каждой стадии деятельности в динамике;

г) использование единых методик для оценки степени активности репродуктивной деятельности на каждой стадии. В зависимости от стадии репродуктивной деятельности возможны вариации по числу индикаторов, измеряющих степень активности на той или иной стадии, по соотношению числа используемых для оценки количественных и качественных показателей.

В общем виде последовательность реализации многостадийного подхода и определения частных, групповых, обобщающих и сводного показателя репродуктивной активности представлена на рисунке 2.3. Следует различать теоретический и эмпирический подходы к воплощению этого принципа.

При теоретическом подходе реализуются все этапы определения интегрального показателя и доминирующей тенденции репродуктивной активности. В случае же с эмпирическим подходом отсутствует возможность осуществления некоторых этапов (в частности, это касается четвертого и седьмого этапов, приведенных на рисунке 2.3).

Отдельного рассмотрения заслуживает процесс перехода от расчета частных и групповых показателей для каждой стадии репродуктивной деятельности к оценке доминирующей тенденции на ней (между III и V этапами в эмпирическом подходе).

Этот переход реализуется в три этапа:

1) оценка динамики каждого показателя репродуктивной активности (как количественного, так и качественного) через расчет индивидуальных индексов динамики:

$$i_{m_s} = \frac{x_1}{x_0}, \quad (1)$$

где m – номер частного показателя репродуктивной активности;

s – номер стадии репродуктивной деятельности;

x_1 – значение показателя в анализируемом периоде;

x_0 – значение показателя в сравниваемом периоде;

2) расчет обобщающих средних показателей – дифференцированно по показателям с положительной динамикой, отражающим рост репродуктивной активности, и показателям с отрицательной динамикой, отражающим рост репродуктивной пассивности (расчет ведется по формуле средней геометрической):

$$I_{act} = \sqrt[l]{i_{1_s} * i_{2_s} * \dots * i_{l_s}}, \quad (2)$$

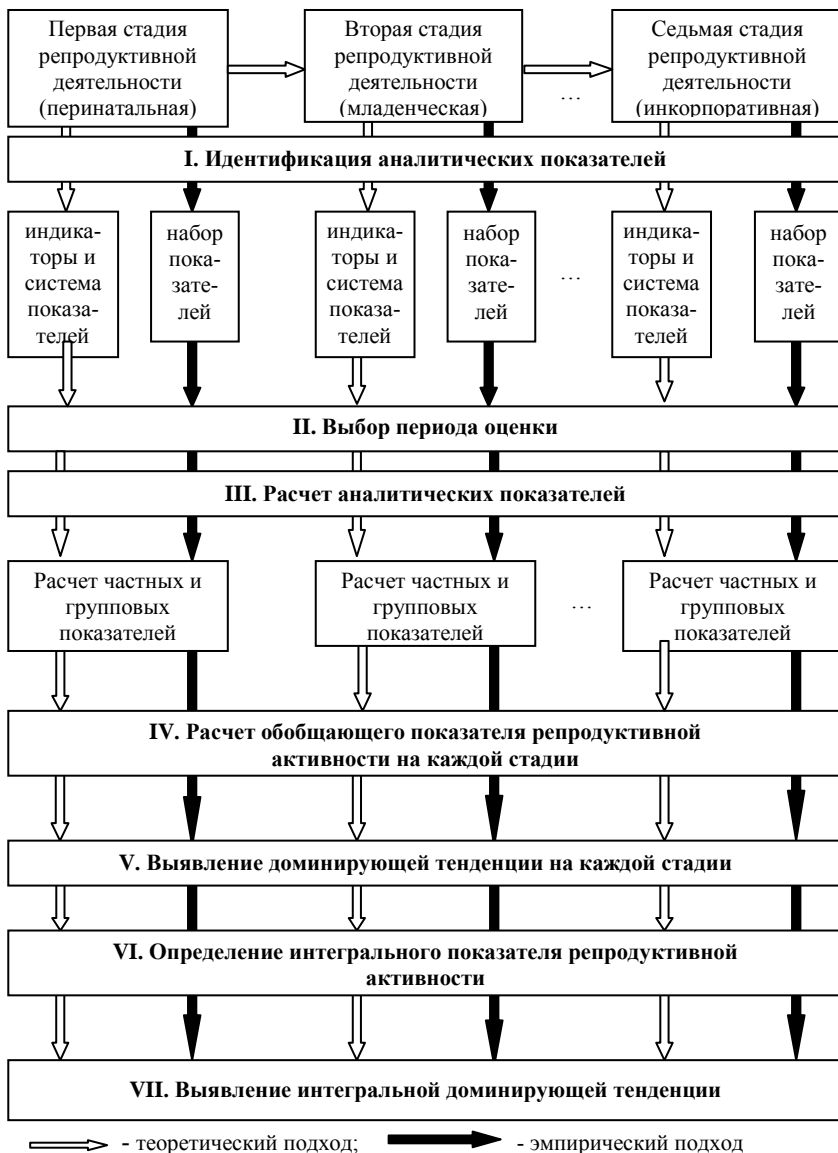


Рисунок 2.3. Этапы определения интегрального показателя и доминирующей тенденции репродуктивной активности на основе многостадийной многокритериальной оценки

где i_{1_s}, \dots, i_{l_s} - частные показатели репродуктивной активности на стадиях репродуктивного труда, где значения показателей равны или превышают 1.

Для снижающихся во времени показателей рассчитывается обобщающий средний показатель репродуктивной пассивности по формуле:

$$I_{pas.} = \sqrt[l]{i_{1_s} * i_{2_s} * \dots * i_{l_s}}, \quad (3)$$

где i_{1_s}, \dots, i_{l_s} - частные показатели репродуктивной пассивности на стадиях репродуктивной деятельности, где значения показателей ниже 1;

3) сравнительная оценка степени средней репродуктивной активности и пассивности. Такая оценка проводится через расчет показателей нетто-активности и нетто-пассивности:

$$I_{netto_{act}} = I_{act} - 1, \quad (4)$$

$$I_{netto_{pas}} = 1 - I_{pas}. \quad (5)$$

Дальнейшее сравнение позволяет выявить доминирующую тенденцию на каждой стадии репродуктивного труда: при истинности неравенства $I_{netto_{act}} > I_{netto_{pas}}$ на анализируемой стадии идентифицируется тенденция к репродуктивной активности, при ложности этого неравенства – к репродуктивной пассивности.

В процессе применения описанной методики анализа возможно получение значительного числа регионов со сложно-идентифицированной в сфере репродукции ситуацией. Эта проблема может быть решена разработкой дополнения к предложенной методике, предполагающего выявление тенденции не через расчет обобщающих показателей на каждой стадии репродуктивной деятельности, а через включение в нее этапа идентификации тенденции к репродуктивной активности / пассивности напрямую через частные показатели.

Данный этап включает в себя следующие подэтапы:

1) расчет индивидуальных индексов по каждому индикатору репродуктивной активности:

$$i_m = \frac{x_1}{x_0}, \quad (6)$$

где m – номер частного показателя репродуктивной активности (при этом стадия репродуктивной деятельности, для которой он рассчитан, не имеет значения);

2) расчет обобщающих средних показателей – дифференцированно по показателям с положительной динамикой, отражающим рост репродуктивной активности, и показателям с отрицательной динамикой, отражающим рост репродуктивной пассивности:

$$I_{act} = \sqrt[l]{i_1 * i_2 * \dots * i_l}, \quad (7)$$

где i_1, \dots, i_l - частные показатели репродуктивной активности, значения которых равны или превышают 1.

Для снижающихся во времени показателей рассчитывается обобщающий средний показатель репродуктивной пассивности по формуле:

$$I_{pas} = \sqrt[l]{i_1 * i_2 * \dots * i_l}, \quad (8)$$

где i_1, \dots, i_l - частные показатели репродуктивной пассивности, значения которых ниже 1;

3) выявление доминирующей тенденции в репродуктивной деятельности через расчет показателей нетто-активности и нетто-пассивности:

$$I_{netto_{act}} = I_{act} - 1, \quad (9)$$

$$I_{netto_{pas}} = 1 - I_{pas}. \quad (10)$$

Дальнейшее сравнение позволяет выявить доминирующую тенденцию для репродуктивной деятельности в целом: при истинности неравенства $I_{netto_{act}} > I_{netto_{pas}}$ идентифицируется тенденция к репродуктивной активности, при ложности этого неравенства – к репродуктивной пассивности.

Дополнительный этап расчетов схематично представлен на рисунке 2.4.

Описанный подход позволяет построить типологию российских регионов на основе динамики репродуктивной ситуации в них.

Дальнейшее развитие методики анализа репродуктивной активности на основе выдвинутых методических положений и обозначенных методов, через конкретизацию ее индикаторов и введение многоуровневости их исследования привело к использованию кластерного анализа показателей репродуктивной активности в сочетании с последующим профилированием кластеров регионов. Эта методика предусматривает следующую последовательность ее реализации:

1. Определение круга индикаторов репродуктивной активности, направленных на изучение процесса реализации репродуктивного труда и оценку его результатов. Данные показатели определяются для каждой стадии репродуктивной деятельности, для результатов труда предусматриваются и количественные, и качественные оценки;

2. Определение весов каждого индикатора и расчет групповых показателей репродуктивной активности для каждой стадии репродуктивного труда (в целом и дифференцированно по регионам);

3. Расчет и оценка интегрального показателя репродуктивной активности (в целом и дифференцированно по регионам);

4. Кластеризация регионов по уровню репродуктивной активности и дальнейшая разработка мер по ее стимулированию с учетом типа региона.

К сожалению, подобная логика исследования репродуктивной активности является идеальной, но пока неосуществимой в силу отсутствия на сегодня статистики репродуктивного труда как отдельной отрасли статистической науки. Учитывая ограниченность данных, предоставляемых российской демографической, образовательной и медицинской статистикой, содержание этапов в методике исследования репродуктивной активности становится иной. Кроме того, число самих этапов анализа увеличивается (рисунок 2.5).

Поясним ключевые этапы предлагаемой методики.

I этап. Общедоступные традиционные статистические показатели Российской Федерации, рассчитываемые в разрезе субъектов Федерации, которые представляется возможным использовать в качестве индикаторов репродуктивной активности, таковы:

I. Демографическая статистика

- 1) Родившиеся живыми на 1000 женщин в возрасте 15-49 лет
- 2) Число аборт на 1000 женщин в возрасте 15-49 лет
- 3) Число аборт на 100 родов
- 4) Родившиеся на 1000 человек населения
- 5) Коэффициент перинатальной смертности (на 1000 родившихся живыми и мертвыми)
- 5) Умершие в возрасте до 1 года на 1000 родившихся живыми
- 6) Вероятность смерти от момента рождения до 5 лет

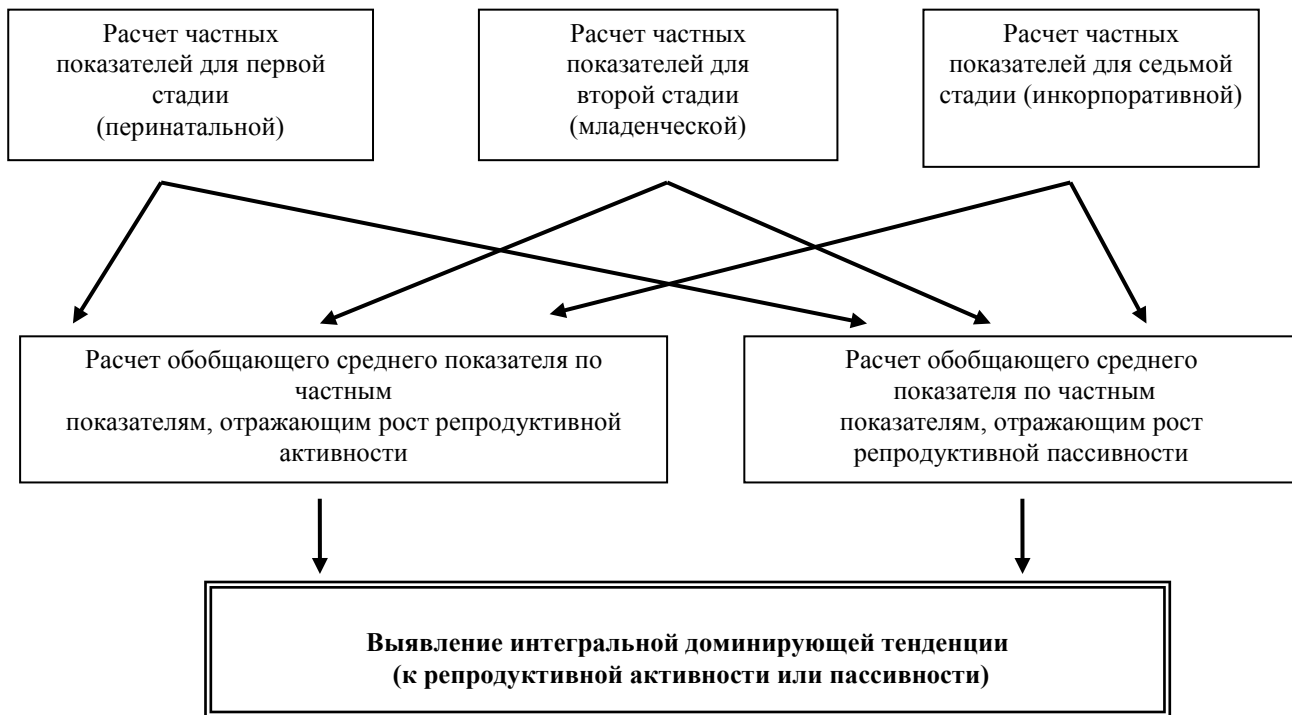


Рисунок 2.4. Последовательность определения интегральной доминирующей тенденции по сложно-идентифицируемым регионам (при эмпирическом подходе)

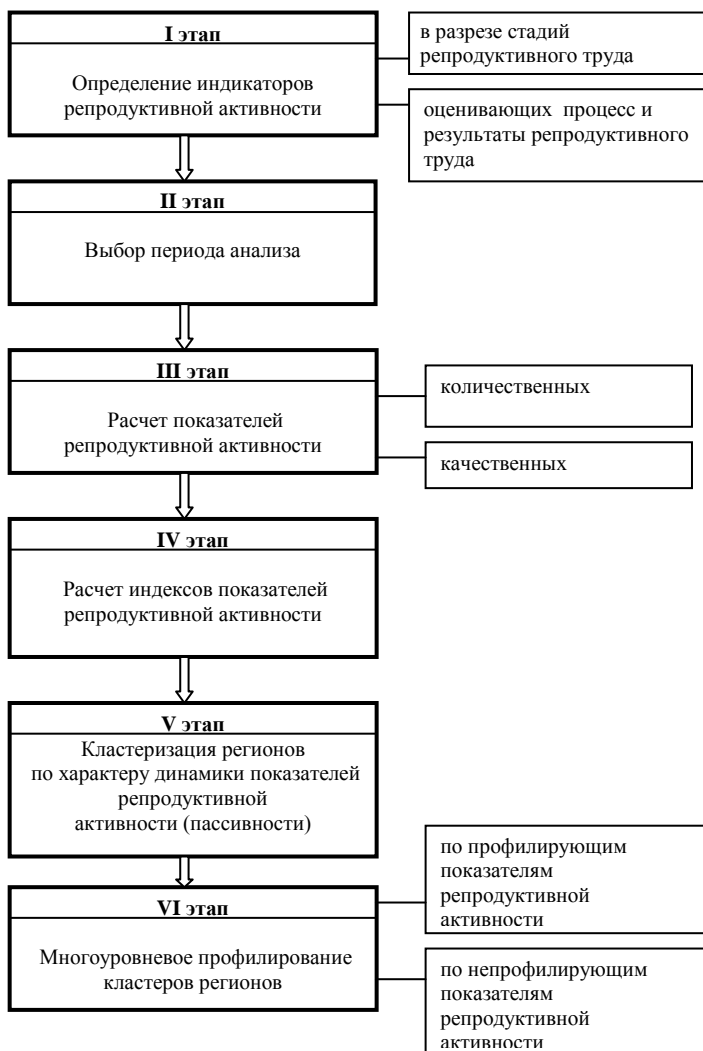


Рисунок 2.5. Этапы прикладного исследования репродуктивной активности в российских регионах

II. Образовательная статистика

- 1) Доля награжденных золотыми и серебряными медалями в численности лиц, получивших аттестат о среднем образовании
- 2) Результаты сдачи ЕГЭ
- 3) Доля аспирантов, выпустившихся с защитой диссертации

III. Медицинская статистика

- 1) Заболеваемость детей в возрасте 0-14 лет по основным классам болезней (зарегистрировано больных с диагнозом, установленным впервые в жизни; на 1000 детей)
- 2) Заболеваемость детей в возрасте 15-17 лет по основным классам болезней (зарегистрировано больных с диагнозом, установленным впервые в жизни; на 1000 детей)

IV. Моральная статистика

- 1) Число преступлений, совершенных несовершеннолетними и при их соучастии

III этап. Наличие необходимых данных в динамике по ряду из перечисленных индикаторов позволяет нам предложить следующую методику расчета показателей репродуктивной активности по начальным стадиям репродуктивной деятельности.

1. Перинатальная стадия

1.1. Коэффициент количественной результативности труда на перинатальной стадии ($K_{кол.}$)

$$K_{кол.} = Ч_{род.ферт.} + Ч_{аб.ферт.} \quad (11)$$

где $Ч_{род.ферт.}$ - число родов на 1000 женщин в возрасте 15-49 лет;

$Ч_{аб.ферт.}$ - число аборт на 1000 женщин в возрасте 15-49 лет.

Коэффициент количественной результативности труда показывает суммарное число завершившихся или прерванных беременностей на 1000 женщин в возрасте 15-49 лет, характеризуя тем самым активность на начальной стадии репродукции в количественном аспекте.

1.2. Коэффициент рождений ($K_{рожд.}$)

$$K_{рожд.} = \frac{100}{Ч_{аб.на\ 100\ род.}} \quad (12)$$

где $Ч_{аб.на\ 100\ род.}$ - число аборт на 100 родов.

Коэффициент рождений показывает число рождений, приходящихся на одну прерванную беременность. Оценивает качественный аспект репродуктивной активности на первой стадии труда.

1.4. Коэффициент рождаемости на 1000 человек населения ($K_{рожд.-1000чел.}$)

$$1.5. \quad K_{\text{рожд-1000чел.}} = \frac{Ч_{\text{род.}}}{Ч_{\text{насел.}}} \times 1000 \quad (13)$$

где $Ч_{\text{род.}}$ - число родившихся живыми за период;

$Ч_{\text{насел.}}$ - среднегодовая численность населения.

Этот коэффициент является общим коэффициентом рождаемости и широко используется в демографической статистике. В то же время, в экономике репродуктивного труда он выступает одним из показателей, направленным на оценку распространенности рождений детей среди населения в целом, позволяя в комплексе с другими показателями оценить количественный аспект репродуктивной активности на перинатальной стадии.

1.4. Коэффициент перинатальной жизненности ($K_{\text{перин.жизн.}}$)

$$K_{\text{перин.жизн.}} = 1 - K_{\text{перин.смерт.}} / 1000 \quad (14)$$

где $K_{\text{перин.смерт.}}$ - коэффициент перинатальной смертности (на 1000 родившихся живыми и мертвыми).

Данный коэффициент позволяет оценить качество репродуктивного труда, реализуемого как в сфере домашней, так и социальной репродукции, на его первой стадии.

2. Младенческая стадия

2.1. Коэффициент младенческой жизненности ($K_{\text{млад.жизн.}}$)

$$K_{\text{млад.жизн.}} = 1 - K_{\text{млад.смерт.}} / 1000 \quad (15)$$

где $K_{\text{млад.смерт.}}$ - умершие в возрасте до 1 года на 1000 родившихся живыми.

С помощью этого коэффициента можно оценить качество репродуктивного труда в сферах домашней и социальной репродукции на соответствующей стадии.

3. Дошкольная стадия

3.1. Коэффициент жизненности в первые пять лет жизни ($K_{\text{жизн.0-5 лет}}$)

$$K_{\text{жизн.0-5 лет}} = 1 - P_{\text{смер.0-5 лет}} \quad (16)$$

где $P_{\text{смер.0-5 лет}}$ - вероятность смерти от момента рождения до 5 лет.

Данный коэффициент позволяет оценить качество репродуктивного труда, реализуемого как в сфере домашней, так и социальной репродукции, на его дошкольной стадии.

4. Школьная стадия

4.1. Доля несовершеннолетних с успешной социализацией $(K_{d_{\text{несов.усп.соц.}}})$

$$K_{d_{\text{несов.усп.соц.}}} = 1 - \frac{Q_{\text{сов.прест.14-17 лет}}}{Q_{\text{насел.14-17 лет}}} \quad (17)$$

где $Q_{\text{сов.прест.14-17 лет}}$ – число выявленных лиц, совершивших преступления в возрасте 14-17 лет;

$Q_{\text{насел.14-17 лет}}$ – средняя за период численность населения в возрасте 14-17 лет.

Данный показатель оценивает один из аспектов успешности социализации, характеризуя долю в регионе лиц, не переступавших закон. Оценивает качественный результат репродуктивного труда.

4.2. Доля медалистов среди выпускников школ $(K_{d_{\text{медал.}}})$

$$K_{d_{\text{медал.}}} = \frac{Q_{\text{награжд.медалями}}}{Q_{\text{выпускников}}} \quad (18)$$

где $Q_{\text{награжд.медалями}}$ – число выпускников системы среднего образования, награжденных золотыми и серебряными медалями;

$Q_{\text{выпускников}}$ – численность лиц, получивших аттестат о среднем образовании.

Данный показатель оценивает качественный результат репродуктивного труда в сферах домашней и социальной репродукции на его школьной стадии.

Отметим, что показатели (11) – (18) характеризуют результаты репродуктивного труда, а не особенности процесса его реализации, давая тем самым усеченную оценку уровня репродуктивной активности. В то же время, они позволяют измерить результаты труда исключительно на его первых стадиях (от перинатальной до школьной). Отсутствие статистической и какой бы то ни было иной информации, характеризующей особенности процесса реализации репродуктивного труда в российских семьях, а также отражающих результаты репродуктивного труда на последующих стадиях репродукции, заставляют нас ограничиться этим набором пусть ключевых, но требующих дальнейшего расширения показателей. Частично эта задача решается нами путем включения в методику анализа репродуктивной активности *эmana VI*, предусматривающего профилирование кластеров регионов по переменным, по которым имеется моментная, не позволяющая оценить их динамику, информация.

В качестве таких показателей, в частности, представляется возможным сегодня рассматривать следующие:

1. Заболеваемость детей в возрасте 0-14 лет по основным классам болезней (на 1000 человек);
2. Заболеваемость детей в возрасте 15-17 лет по основным классам болезней (на 1000 человек);
3. Доля участников ЕГЭ, не приступавших к выполнению заданий с развернутым ответом (по русскому языку и математике), из числа сдававших ЕГЭ по этим дисциплинам.

Профилирование кластеров по этим переменным позволит более всесторонне оценить результаты репродуктивного труда на школьной стадии репродукции. Сопоставление же результатов кластерного анализа с результатами их последующего профилирования по дополнительным переменным позволит получить комплексное представление об эффективности реализации репродуктивного труда на большинстве его стадий.

В следующем параграфе приводятся результаты использования методик исследования репродуктивной активности населения в российских регионах.

2.3. Опыт реализации методики анализа репродуктивной активности населения в российских регионах

Предпринятый нами анализ результативных показателей репродуктивной трудовой деятельности по Российской Федерации за период с 2002 по 2008 гг. позволил выявить, что по большинству критериев в целом по стране ситуация улучшилась (6 из 8 индикаторов продемонстрировали положительную тенденцию, среди них все показатели жизненности – перинатальной, младенческой и в первые пять лет жизни). В то же время, два показателя – а именно, коэффициент количественной результативности труда на перинатальной стадии, доля несовершеннолетних с успешной социализацией – снизились, свидетельствуя об ухудшении результатов репродуктивного труда на его соответствующих стадиях.

Отметим, что изменение значения коэффициента количественной результативности труда на перинатальной стадии произошло под действием двух факторов:

- увеличения числа родов на 1000 женщин в возрасте 15-49 лет;
- снижения числа абортгов на 1000 женщин в возрасте 15-49 лет.

Данные изменения можно было бы рассматривать как положительные, если бы при этом произошло замещение сокращения числа прерванных беременностей ростом числа родов. Однако, если второй показатель снизился на 13 единиц в расчете на 1000 женщин фертильного возраста, то первый увеличился только на 9,4 единицы (таблица 2.1).

Таблица 2.1

Динамика составляющих коэффициента количественной результативности труда на перинатальной стадии за 2002-2008 гг.

Показатели	2002 г.	2008 г.	Абсолютный прирост, ‰	Темп роста, %
1. Число родов на 1000 женщин в возрасте 15-49 лет	35,2	44,6	9,4	126,7
2. Число абортс на 1000 женщин в возрасте 15-49 лет	49	36	-13	73,5
3. Коэффициент количественной результативности труда на перинатальной стадии	84,2	80,6	-3,6	95,7

Следовательно, говорить о благоприятных тенденциях, связанных с ростом результативности репродуктивного труда на перинатальной стадии репродукции, по динамике показателя коэффициента количественной результативности не представляется возможным.

В то же время, другие три индикатора активности на начальной стадии репродуктивной деятельности свидетельствуют об обратном. Так, за анализируемый период значительно увеличился коэффициент рождений (число родов, приходящееся на число абортов), возросли также число родов на 1000 человек населения и коэффициент перинатальной жизнестности. Необходимо отметить, что первые из двух перечисленных показателей подвержены влиянию как уже отмеченного сокращения числа прерванных беременностей, так и изменениям в структуре населения, в то время как положительная динамика коэффициента перинатальной жизнестности напрямую свидетельствует об улучшении результатов репродуктивного труда на его начальной стадии.

Таким образом, зафиксированные изменения на первой стадии репродуктивной деятельности свидетельствуют о наличии разнонаправленных тенденций на ней, наблюдавшихся в период с 2002 по 2008 гг. по стране в целом. Несмотря на то, что значения по большинству критериев обнаружили свой рост, снижение коэффициента количественной результативности репродуктивного труда на его перинатальной стадии, связанное с незамещением сокращения числа абортов ростом количества рождений, не позволяет говорить о формировании ситуации репродуктивной активности на рассматриваемой стадии репродукции.

Известно, что наиболее наглядно о рождаемости могут свидетельствовать значения суммарного коэффициента рождаемости, анализ

которых показывает, что начиная с 1989 г. они ни разу не поднимались выше границы простого воспроизводства, а средний темп его ежегодного снижения за период с 1988 г. по 2009 г. составил 1,54 %. Своего минимального значения этот коэффициент достиг в 1999 г. (1,16), когда оно было ниже границы простого воспроизводства населения на 43,6 %. В период с 2000 по 2004 гг. ситуация незначительно улучшилась, суммарный коэффициент рождаемости достиг значения 1,34, что было ниже границы простого воспроизводства уже «только» на 34,6%. В 2005-2006 гг. опять произошел определенный откат назад, а в период с 2007 по 2009 гг. наблюдался рост показателя. Несмотря на то, что значение суммарного коэффициента рождаемости (далее – СКР) в 2009 г. было максимальным за последние 17 лет российской истории, говорить о стабилизации ситуации на сегодняшний день нельзя как минимум по двум причинам: во-первых, даже значение в 1,537, достигнутое в 2009 г., остается существенно ниже границы простого воспроизводства (на 25,0%); во-вторых, последний 10-летний период, в который в целом наблюдался рост рассматриваемого коэффициента, отличался в некоторые периоды и его падением, что не позволяет говорить об устойчивости положительной тенденции.

Оценка значений суммарного коэффициента рождаемости в разрезе российских регионов показывает, что в числе явных аутсайдеров – Ленинградская область и г. Санкт-Петербург, Республика Мордовия, Тульская и Тамбовская области. Наиболее высокие значения СКР (более 2,00) зафиксированы в Республиках Тыва и Алтай, Чеченской республике, Чукотском автономном округе. Чаще всего уровень СКР находится в интервале 1,30 – 1,50 (около половины общего числа субъектов РФ) при медианном значении 1,45. В то же время, вариация значений СКР по регионам достаточно высока и составляет 19,2 % в 2006 г., 21,4 % в 2007 г., 21,1% в 2008 г. Отметим, что оценка значений СКР приводится нами в целях наглядности, не описывая в полной мере динамику репродуктивной ситуации и уровня репродуктивной пассивности в нашей стране.

Дальнейший анализ показателей репродуктивной активности по регионам обнаружил, что только 21 субъект Российской Федерации демонстрирует аналогичный общероссийским характер изменений. Наибольшая концентрация таких регионов наблюдается в Центральном, Приволжском и Дальневосточном федеральном округах, в то время как в Уральском федеральном округе полностью отсутствуют регионы, репродуктивная ситуация в которых менялась бы также, как и общероссийская.

В ходе нашего анализа выделен круг субъектов РФ, в которых в оцениваемом периоде на всех четырех изучаемых стадиях репродуктивной деятельности однозначно отмечалось развитие тенденции к репродуктивной активности. Это следующие российские регионы: Волгоградская, Иркутская,

Кемеровская, Московская, Нижегородская, Рязанская, Свердловская области, республики Ингушетия, Северная Осетия-Алания, г. Санкт-Петербург. Результаты нашего анализа свидетельствуют о том, что в перечисленных 11 субъектах РФ репродуктивная ситуация развивалась комплексно, положительные тенденции охватывали не одну, а сразу четыре начальные стадии репродуктивного труда (перинатальную, младенческую, дошкольную и школьную). Эти регионы можно считать лидерами по формированию ситуации репродуктивной активности в нашей стране в анализируемом периоде, поскольку они демонстрируют наиболее заметное комплексное улучшение результатов репродуктивного труда на совокупности стадий этой деятельности.

Далее нами был осуществлен более глубокий анализ репродуктивной активности в российских регионах по двум описанным в п.2.2 методикам. При этом анализ с построением типологии регионов проводился за период с 2002 г. по 2007 г., а анализ с кластеризацией регионов – за период с 2002 г. по 2008 г.

Анализ репродуктивной активности с построением типологии российских регионов

В первый тип регионов с **репродуктивно-активной ориентацией** попали следующие субъекты РФ: Владимирская область, Красноярский край, Пермский край. В этих регионах на всех стадиях репродуктивной деятельности, попавших в наш анализ, зафиксировано за исследуемый период преобладание ситуации репродуктивной активности.

Ко второму типу регионов с **преимущественно репродуктивно-активной ориентацией** были отнесены Амурская, Архангельская, Вологодская, Воронежская, Ивановская, Кировская, Нижегородская, Орловская, Самарская, Ярославская области, Приморский край, Республики Калмыкия, Саха (Якутия) и Удмуртская Республика. Для регионов данного типа характерно преобладание числа стадий с активностью репродуктивной деятельности над количеством стадий с ее пассивностью.

К третьему типу регионов с **преимущественно репродуктивно-пассивной ориентацией** в ходе анализа были отнесены субъекты РФ, в которых на большинстве стадий была идентифицирована ситуация репродуктивной пассивности. В эту группу попали следующие регионы: Волгоградская, Иркутская, Калужская, Омская, Саратовская, Сахалинская, Тамбовская, Томская, Челябинская, Читинская области, Чувашская и Кабардино-Балкарская республики, Республики Адыгея, Дагестан и Хакасия.

Наконец, четвертый тип регионов с **репродуктивно-пассивной ориентацией** составили Карачаево-Черкесская Республика, Республика Ингушетия, Республика Северная Осетия – Алания, Рязанская и Ульяновская

области – это регионы, в которых на всех стадиях зафиксированы ситуации репродуктивной пассивности.

Дополнительный этап анализа по сложно-идентифицируемым регионам снижает точность многостадийного анализа репродуктивной активности в целом, однако, не перечеркивает полученные ранее результаты. В частности, применение этого инструмента к 37 регионам, ситуацию по которым однозначно оценить с использованием только первой части методики было невозможно, дало следующие результаты:

1) ситуацию в 21 субъекте РФ можно считать в целом направленной к состоянию репродуктивной активности (среди них, в частности, г. Москва, Свердловская и Курганская области);

2) ситуацию в 21 субъекте РФ следует идентифицировать как направленную к состоянию репродуктивной пассивности (среди них, например, г. Санкт-Петербург, Ленинградская и Московская области и др.).

Обобщая результаты первого и второго этапов анализа, проведенного на основании разработанных методологических подходов многостадийной и многокритериальной оценки репродуктивной активности, можно сделать следующие выводы:

- динамику ситуации в 38 субъектах РФ за анализируемый период можно идентифицировать как в целом позитивную (хотя и в разной степени), в то время как изменение ситуации в сфере репродуктивного труда в большинстве регионов (41 субъекте РФ) следует скорее считать отрицательным явлением, сопровождающимся нарастанием репродуктивной пассивности;

- в восьми субъектах РФ к 2007 г. сложились «чистые» типы репродуктивной ситуации, при этом в трех субъектах РФ на всех стадиях репродуктивной деятельности зафиксирована ситуация репродуктивной активности, в то время как в остальных пяти субъектах РФ – ситуация многостадийной репродуктивной пассивности;

- динамика ситуации в 29 субъектах РФ имеет четкий ориентир на то или иное состояние – в 14-ти субъектах РФ им служит ситуация репродуктивной активности, в 15-ти – репродуктивной пассивности;

- еще в 42 российских регионах ситуация за анализируемый период была сложно-идентифицируема; применение дополнительной методики анализа позволило охарактеризовать общее направление динамики в них следующим образом: в половине (21 субъекте РФ) отмечена направленность на достижение ситуации репродуктивной активности, в другой половине – к ситуации репродуктивной пассивности;

- период с 2002 г. по 2007 г. в нашей стране характеризовался преимущественным ростом активности на первой стадии репродуктивной

деятельности, в то время как на профессиональной стадии чаще фиксировалось нарастание пассивности (в целом по стране).

Анализ репродуктивной активности с кластеризацией российских регионов

Более детальная и достоверная классификация регионов может быть дана на основе применения многомерного статистического метода кластерного анализа. Исходными данными для него выступили индексы переменных, характеризующих репродуктивную активность регионов (за период с 2002 г. по 2008 г), рассчитанные по статистическим данным [3; 4; 5; 6; 7; 8; 9]. Все включенные в кластерный анализ переменные имели коэффициентную форму выражения, что отбросило необходимость их предварительной стандартизации.

Для проведения кластерного анализа в статистическую совокупность были включены регионы, по которым имелась полная информация по всем семи переменным (коэффициент рождений не включался в анализ, поскольку данная переменная имеет сильную корреляцию с коэффициентом количественной результативности репродуктивного труда на перинатальной стадии и числом рождений на 1000 человек населения). К регионам, не включенным в анализ, в силу отсутствия всех необходимых данных отнесены Чеченская Республика и Ставропольский край.

Процедура кластерного анализа выполнялась методом иерархической агломеративной кластеризации. В качестве меры расстояния был выбран квадрат евклидова расстояния, а расстояние между кластерами определялось по методу Варда. Технические характеристики кластеризации приведены в приложении А.

Для определения возможного числа кластеров использовалась величина коэффициента роста, показывающего расстояние между объединяемыми кластерами на каждом шаге анализа (соответствующие значения приведены в графе 8 таблицы приложения А). Его значения свидетельствуют о том, что увеличение расстояний между кластерами происходит достаточно равномерно. Заметный рост наблюдается только на 75-й стадии объединения. Следовательно, до 74-й стадии включительно объединялись наблюдения, находящиеся на малых расстояниях друг от друга, а затем произошло объединение более далеких наблюдений (из таблицы видно, что именно на 75-й стадии коэффициент роста заметно отличается от предыдущих показателей, составляя 1,288). Для определения числа кластеров рассчитаем разность между общим числом стадий кластеризации (77) и стадией объединения, на которой произошел заметный рост квадрата евклидова расстояния (74). Она составляет 3, что означает оптимальность трехкластерного решения.

Для оценки достоверности полученных кластеров анализ проводился в несколько итераций с использованием разных мер расстояний между

объектами (в частности, с помощью обычного евклидова расстояния, манхэттенского расстояния) и между кластерами (метод полной связи, или «дальнего соседа»), а также с помощью процедуры неиерархической кластеризации (метод k -средних). Во всех случаях результаты классификации регионов Российской Федерации на однородные группы по уровню динамики показателей репродуктивной активности для основной массы объектов совпадали. Несмотря на то, что незначительные расхождения уровней средних значений переменных в выделенных сегментах отмечались, общие характеристики и закономерности, обнаруженные в процессе анализа, остались без изменения, что свидетельствует о достаточной достоверности, во-первых, числа кластеров, а во-вторых, состава каждого кластера.

В ходе дальнейшего анализа были проведены тесты на различие средних показателей по ряду переменных в выявленных кластерах регионов, для чего использовалась процедура однофакторного дисперсионного анализа, а для попарных сравнений средних в кластерах – тест Левена на равенство дисперсий и T -тест на равенство средних. Статистическая значимость различий была подтверждена для целого ряда переменных, среди которых:

- доля валового регионального продукта в совокупном валовом продукте страны;
- доля стоимость основных фондов в экономике региона в их общероссийской стоимости;
- доля объема отгруженных товаров собственного производства, выполненных работ и услуг собственными силами по видам экономической деятельности (добыча полезных ископаемых, обрабатывающие производства, производство и распределение электроэнергии, газа и воды) региона в их общем объеме;
- доля продукции сельского хозяйства региона в продукции страны (в том числе по растениеводству и животноводству);
- доля объема региональных работ, выполненных по виду деятельности «Строительство», в общем объеме соответствующих работ страны;
- доля введенных в действие общих площадей жилых домов в общем объеме страны;
- доля оборота розничной торговли региона в розничном обороте страны;
- доля инвестиций в основной капитал в общем объеме инвестиций страны;
- доля экспорта и импорта в соответствующих показателях по стране.

Переменные, средние по которым значимо различаются по кластерам, носят социально-экономический характер, описывают экономику и социальное положение населения региона.

Состав каждого кластера приведен в приложении Б. Распределение субъектов РФ по полученным кластерам в разрезе федеральных округов представлено в таблице 2.2.

Охарактеризуем каждый выявленный кластер регионов через показатели репродуктивной активности и основные социально-экономические показатели за 2008 г. [8].

Таблица 2.2

Распределение субъектов РФ по кластерам

Федеральный округ	Число субъектов РФ, включенных в анализ	В том числе		
		в кластере 1	в кластере 2	в кластере 3
Центральный	18	9	4	5
Северо-Западный	10	5	2	3
Южный	11	3	1	7
Приволжский	14	8	-	6
Уральский	4	-	2	2
Сибирский	12	9	1	2
Дальневосточный	9	3	3	3
Итого	78	37	13	28

Кластер 1

В данный кластер вошли 37 субъектов РФ, преимущественно расположенных в Центральном, Приволжском и Сибирском федеральных округах. Это – наиболее крупный кластер регионов, занимающий 43,6% площади российской территории. Его совокупное население по состоянию на 1 января 2009 г. составило 47,3% от общероссийского. На данный кластер регионов приходится преобладающая в сравнении с другими кластерами доля занятых в экономике (46,6%), наибольшая доля объемов работ в обрабатывающих производствах, заметно превышающий показатели в других кластерах удельный вес продукции сельского хозяйства. Также данный кластер регионов характеризуется наибольшей долей ввода в действие общей площади жилых домов (47,8% в 2008 г., т.е. почти половина российского объема). Однако, несмотря на столь значительные размеры анализируемого кластера, целый ряд экономических показателей, характеризующих активность в нем экономической деятельности, находится далеко не на самом высоком уровне. Например, при доле населения в 47,3% совокупный удельный вес валового регионального продукта чуть больше трети

аналогичного российского показателя (35,3%), стоимость основных фондов в регионах кластера составляет 36,1%, объем добычи полезных ископаемых – 26,7% от общероссийского показателя, в целом относительно других кластеров низкие показатели объема импорта (доля в российском объеме 29,0%) и экспорта (23,2%). Следовательно, по основным социально-экономическим показателям данный кластер регионов можно охарактеризовать как крупный сегмент, имеющий почти половину численности населения страны в общем и занятого населения в частности, но в то же время не являющийся лидером по уровню активности экономической деятельности по целому ряду важнейших экономических показателей.

Определенная инертность обнаруживается и при анализе динамики результатов репродуктивной деятельности населения этого кластера регионов. Основная часть показателей демонстрирует некоторое отставание от общероссийских средних показателей. Так, например, при росте коэффициента рождений в целом по стране в среднем на 71% в регионах данного кластера зафиксирован рост на 66%, при увеличении российского общего коэффициента рождаемости на 25% в первом кластере он составил 22% и т.д. Характерное отличие первого кластера регионов от других заключается в том, что он имеет крайне низкие средние показатели результатов перинатальной стадии репродуктивного труда – коэффициента рождений (0,67 родов на 1 аборт в 2002 г., 1,12 родов на 1 аборт в 2008 г.), общего коэффициента рождаемости (9,72 и 11,86‰ в 2002 и 2008 гг. соответственно), коэффициента количественной результативности труда (88,68 и 84,22‰). Несмотря на положительную динамику первых двух приведенных параметров, уровень всех трех показателей остается существенно ниже аналогичных значений в других кластерах.

Таким образом, первый кластер, многочисленный по числу входящих в него регионов страны и проживающего в нем населения, характеризуется медленной положительной динамикой по большинству показателей репродуктивной активности при низком уровне индикаторов, отражающих активность на перинатальной стадии репродуктивного труда. Регионы данного кластера не являются также экономически активными и по целому ряду важнейших экономических показателей.

Кластер 2

В этот кластер входят всего 13 субъектов РФ, размещенных в 6 федеральных округах. При этом большая часть регионов находится в Центральном федеральном округе и на Дальнем Востоке. В составе этого кластера г. Москва, а также два уральских региона – Свердловская и Тюменская области.

Регионы этого кластера по территории занимают «всего» четвертую часть общей площади страны, совокупное население составляет пятую часть от общероссийского (20,36% по состоянию на 1 января 2009 г., доля занятого населения немногим больше – 22,71%). В то же время, данный кластер регионов лидирует по показателям валового регионального продукта (41,87% от национального объема), объему продукции добывающих отраслей (57,13%), размеру используемых в экономике основных фондов (41,32% от общероссийской их стоимости), объемам экспорта и импорта (соответственно 57,84 и 49,69%% от общероссийских показателей). Велика доля инвестиций в основной капитал, составляющая почти треть от всего их объема по стране (30,9%) при низкой доле продукции сельского хозяйства (не достигающей и 10% от российского размера такой продукции).

Следовательно, по основным социально-экономическим показателям данный кластер регионов можно охарактеризовать как не очень значительный по численности населения и по занимаемой территории, но крайне активный по уровню экономической деятельности в важнейших отраслях народного хозяйства, ориентированный на инновационный путь развития.

Результаты анализа показателей перинатальной стадии репродуктивной деятельности по регионам данного кластера свидетельствуют о высоком уровне большинства из них в 2002 и 2008 гг. при не столь высоком уровне их положительной динамики за этот период. Так, например, средние значения коэффициента рождений и коэффициента количественной результативности труда на перинатальной стадии в этом кластере регионов и в 2002, и в 2008 гг. были максимальными в сравнении с другими кластерами. В то же время, этот кластер регионов обнаружил сравнительно более низкие уровни показателей жизненности – перинатальной, младенческой и дошкольной (в возрасте до 5 лет) – при их положительной динамике, как и в целом по стране. Отличает этот кластер регионов и резкая динамика улучшения результатов на школьной стадии репродуктивного труда, о чем, в частности, свидетельствует высокий рост (на 66%) удельного веса медалистов среди выпускников школ.

Итак, регионы второго кластера характеризуются высокими результатами репродуктивного труда на перинатальной стадии при их продолжающемся росте, несколько более низкими в сравнении с другими кластерами, но неуклонно увеличивающимися показателями жизненности на перинатальной, младенческой и дошкольной стадиях репродуктивного труда, а также заметным повышением репродуктивной активности на школьной стадии. Кроме того, особенностью регионов данного кластера помимо активности в репродуктивном труде является активность в труде продуктивном в важнейших отраслях народного хозяйства при ориентированности на инновационный путь развития.

Кластер 3

Этот кластер представлен 28 субъектами РФ, размещенными во всех без исключения федеральных округах, при этом значимая их часть (64%) сконцентрирована в Центральном, Приволжском и Южном округах.

Население кластера составляет примерно третью часть от общероссийского (32,32%), доля занятого населения в экономике чуть ниже – 30,65%. Эти показатели ставят рассматриваемый кластер на второе место по размеру населения среди трех других, выделенных в ходе анализа, кластеров. Однако, по большинству основных экономических показателей третий кластер демонстрирует наименьшие значения – это касается, в частности, валового регионального продукта (доля составляет всего 22,80% от совокупного российского), размера основных фондов (22,62%), добыче полезных ископаемых (16,13%), оборота розничной торговли (26,84%), объемов экспорта и импорта (соответственно 18,87 и 21,31%%). В то же время, ряд экономических показателей выделяет данный кластер регионов своими высокими значениями – это объем продукции сельского хозяйства, составляющий 42,77% от общероссийского объема, в том числе объем продукции растениеводства (44,73%) и животноводства (40,50%).

Следовательно, на основании оценки основных социально-экономических показателей в целом по совокупности регионов можно говорить о том, что рассматриваемый кластер территорий, в котором проживает почти треть населения страны, показывает определенную пассивность в большинстве отраслей экономики на фоне активности деятельности в сфере сельского хозяйства.

Полученные результаты анализа по стадиям репродуктивного труда в регионах данного кластера позволили выявить ряд его особенностей, объединенных наличием противоречивых тенденций в разрезе отдельных стадий.

Во-первых, на перинатальной стадии репродуктивного труда в данном кластере регионов наблюдаются наименьшие в сравнении с показателями в других кластерах значения коэффициента количественной результативности труда при их некотором в анализируемом периоде снижении (87,05‰ в 2002 г. и 85,33‰ в 2008 г.); в то же время, уровень общего коэффициента рождаемости здесь наибольший при его максимальной (на 23%) положительной динамике. Заметная динамика обнаружена и в значениях коэффициента рождений (от 0,90 в 2002 г. до 1,50 в 2008 г.).

Во-вторых, неоднозначность результатов репродуктивного труда на его школьной стадии проявляется в том, что при неизменной доле несовершеннолетних со в целом успешной социализацией (оцениваемой по доле совершивших преступления несовершеннолетних в их общей численности) наблюдается заметное (на 13%) снижение доли медалистов среди выпускников школ.

Таким образом, в регионах с максимальным для страны результативным показателем репродуктивной активности в виде числа рождений на 1000 человек населения при его значительной положительной динамике в анализируемом периоде наблюдаются противоречивые тенденции на отдельных (в частности, на перинатальной и школьной) стадиях репродуктивного труда. С экономической точки зрения этот кластер также характеризуется определенной пассивностью в большинстве отраслей экономики при активной сельскохозяйственной деятельности его населения.

Проведем сравнительный анализ полученных сегментов по непрофилирующим переменным, информация по которым имеется лишь за 2008 г. Как отмечалось в п. 2.1, это позволит дополнить результаты кластерного анализа и приблизиться к комплексной характеристике результатов репродуктивного труда в разрезе его стадий. Результаты первоначального профилирования кластеров по этим переменным представлены в таблице 2.3.

Таблица 2.3

Результаты профилирования кластеров регионов по непрофилирующим переменным (первый уровень)

Кластеры	Количество субъектов РФ	Заболееваемость детей в возрасте 0-17 лет на 1000 человек		Доля участников ЕГЭ, не приступавших к выполнению заданий с развернутым ответом (по русскому языку и математике), из числа сдававших ЕГЭ по этим дисциплинам	
		средняя	медиана	средняя	медиана
I	37	3224,4	3185,7	21,3	21,5
II	14	3260,4	3297,2	22,1	22,0
III	27	2878,5	2979,5	20,6	21,0
В целом по РФ	78	3076,5	3169,5	21,7	21,6

Приведенные в таблице 2.3 данные позволяют сделать следующие выводы:

1) В регионах первого кластера, где наблюдается низкий уровень активности на первой стадии репродуктивного труда и медленная положительная динамика по начальным его стадиям, обнаружена средняя результативность деятельности на последующих стадиях домашней и социальной репродукции. Медиана заболеваемости детей в этих регионах составляет 3185,7 случаев на 1000 человек, медианная доля отказов от решения развернутых заданий (один из важнейших обобщенных результатов ЕГЭ) находится на уровне 21,5%. Совокупность полученных характеристик позволяет говорить о первом кластере как о совокупности регионов со средними, приближающимся к низким, показателями репродуктивной активности, требующей реализации специфического комплекса мер, направленных на ее стимулирование на всех стадиях репродуктивного труда;

2) Регионы второго кластера, охарактеризованные нами ранее как лидеры в уровне репродуктивной активности за период с 2002 г. по 2008 г., где были выявлены высокие результаты труда на начальных стадиях репродукции, в ходе последующего анализа демонстрируют совершенно противоположную картину: уровень заболеваемости и результативность ЕГЭ здесь оказываются самыми низкими в сравнении с другими кластерами. В частности, при медианном общероссийском уровне заболеваемости, равном 3169,5 случаев на 1000 детей, в регионах второго кластера она составляет 3297,2; при медианной доле отказов от решения более сложных заданий ЕГЭ в целом по стране в 21,6% здесь обнаружено 22,0% (значимость различий с показателями в других кластерах статистически доказана). Таким образом, во втором кластере регионов обнаруживается совершенно неравномерное в стадийном разрезе развитие репродуктивной ситуации, когда возникает угроза нивелирования высоких результатов репродуктивного труда, достигнутых на его первоначальных стадиях, низкими результатами этого труда на последующих. Следовательно, комплекс мер по стимулированию репродуктивной активности здесь должен быть сфокусирован на особенностях осуществления трудового процесса на его более поздних стадиях, на выявлении и регулировании факторов, детерминирующих существующие именно на этих стадиях результаты;

3) В регионах третьего кластера, где ранее были зафиксированы противоречивые тенденции на различных начальных стадиях репродуктивной деятельности, обнаружены высокие результаты труда на последующих стадиях. Приведенные в таблице 2.3 данные показывают больший вес здоровых детей и лучшую результативность при сдаче ЕГЭ именно в этом кластере регионов. Так, медиана заболеваемости здесь равна 2979,5 случаев на 1000 детей, что ниже показателя второго кластера почти на 10%; медиана доли полных ответов на ЕГЭ здесь максимальна по кластерам и составляет 79%.

Таким образом, для достижения высоких результатов репродуктивного труда в целом в этом кластере регионов необходимо проводить политику, сосредоточенную на улучшении результатов деятельности на начальных стадиях домашней и социальной репродукции.

Учитывая, что осуществление двух этапов анализа позволило получить красноречивые, но вместе с тем несколько разнородные – в разрезе стадий репродуктивного труда – результаты в каждом из выделенных трех кластеров, а также принимая во внимание введенный в п. 2.1 методический принцип региональной дифференциации в исследовании процессов репродукции, представляется целесообразной и необходимой реализация еще одного этапа анализа – второго уровня профилирования выявленных кластеров, заключающегося в выделении регионов с показателями выше и ниже среднероссийских. Это дает возможность в каждом сегменте регионов получить ряд наиболее сложных российских субъектов, требующих первоочередных дифференцированных мер, направленных на стимулирование репродуктивного труда в них. Результаты профилирования второго уровня в ранее выявленных трех кластерах представлены в таблице 2.4.

Приведенные в таблице 2.4 результаты анализа позволили сделать еще ряд выводов:

- во-первых, выделены группы приоритетных регионов, требующих незамедлительных мер по стимулированию репродуктивного труда в них. Это – наиболее неблагополучные с точки зрения результатов репродуктивного труда регионы в подкластерах 2, 4, 6;

- во-вторых, учитывая принадлежность неблагополучных 19 регионов трем кластерам первого уровня, представляется возможным выявить фокус первоочередных мер. Он сосредоточен на начальных стадиях репродуктивного труда в подкластере 6, более поздних стадиях – в подкластере 4, охватывает все стадии деятельности – в подкластере 2. Ограниченность числа неблагоприятных регионов позволяет реализовывать в них дифференцированные по характеру развития репродуктивной ситуации очаговые стратегии активизации репродуктивного труда при существующих социально-экономических условиях;

в-третьих, наиболее крайние результаты репродуктивного труда на его поздних стадиях обнаружены в третьем кластере регионов: при минимальных средних и медианных значениях заболеваемости и успешности сдачи ЕГЭ в пятом подкластере (медиана составляет 2802,5%0 и 19,8% соответственно) эти же значения в шестом подкластере, напротив, максимальны (3731,3%0 и 24,3%). Это свидетельствует о необходимости разработки высокодифференцированной политики стимулирования результатов репродуктивного труда внутри данного кластера, особо чувствительной к имеющимся уже сегодня уровням этих результатов;

Таблица 2.4

Результаты профилирования кластеров регионов по непрофилирующим переменным (второй уровень)

Кластеры	Подкластеры	Количество субъектов РФ	Заболееваемость детей в возрасте 0-17 лет на 1000 человек		Доля участников ЕГЭ, не приступавших к выполнению заданий с развернутым ответом (по русскому языку и математике), из числа сдававших ЕГЭ по этим дисциплинам	
			средняя	медиана	средняя	медиана
I	1	26	3079,0	3021,0	20,0	19,8
	2	11	3568,0	3599,7	24,5	23,7
II	3	10	3133,1	3022,4	21,5	21,2
	4	4	3578,7	3585,1	23,7	23,3
III	5	23	2730,3	2802,5	19,9	19,8
	6	4	3730,8	3731,3	24,5	24,3
В целом по РФ		78	3076,5	3169,5	21,7	21,6

- в-четвертых, достаточно различающиеся по регионам результаты репродуктивного труда выявлены в первом кластере субъектов РФ. Регионы первого подкластера обнаружили медианное значение по детской заболеваемости на уровне 3021,0‰, по результативности ЕГЭ – на уровне 19,8%; соответствующие значения для второго подкластера оказались равными 3599,7‰ и 23,7%. Это указывает на необходимость разработки и реализации средне-дифференцированной политики стимулирования результатов репродуктивного труда внутри данного кластера, имеющей многостадийный характер;

- в-пятых, во втором кластере регионов профилирование по непрофилирующим переменным не позволило обнаружить высокой дифференциации в разрезе подкластеров (уровни переменных в подкластерах 3 и 4 обнаружили незначимые различия). Это говорит об отсутствии необходимости разработки для них дифференцированной политики и позволяет в дальнейшем рассматривать все 14 регионов второго кластера как достаточно однородные по развитию в них репродуктивной активности а, следовательно, и по комплексу мер, направленных на ее стимулирование.

ГЛАВА 3. СТИМУЛИРОВАНИЕ РЕПРОДУКТИВНОЙ АКТИВНОСТИ РОССИЙСКОГО НАСЕЛЕНИЯ: ПОДХОДЫ И ТЕХНОЛОГИИ

3.1. Методы и инструменты стимулирования репродуктивной активности при разработке региональных стратегий

Стимулирование репродуктивного труда, представляя собой внешнее воздействие на репродуктивно-трудовое поведение, должно действовать на уровне всех его «заказчиков», к которым мы относим государство, общество, регионы, работодателей и семьи. Целью многоуровневого стимулирования репродуктивного труда выступает формирование ситуации репродуктивной активности населения, а одной из важнейших задач – формирование репродуктивных потребностей и интереса к этому виду труда, которые, в свою очередь, вместе с реально действующими стимулами станут основой для развития непосредственных мотивов репродуктивно-трудовых действий.

Учитывая рассмотренные в первой главе работы специфику репродуктивного труда, его отличия от труда в продуктивной сфере экономики, представляется правомерным говорить о том, что механизмы стимулирования репродуктивного труда должны иметь как общее, так и особенное относительно труда продуктивного.

В основе механизма стимулирования репродуктивной активности лежит теория человеческих ресурсов и соответствующий ей новейший подход в управлении персоналом. Данный подход применим к репродуктивному труду, поскольку:

- репродуктивный труд для большинства работников приносит удовлетворение;
- цели индивидуального репродуктивного труда в основном совпадают с целями общества в развитии качественного человеческого капитала;
- большинство работников обладают самостоятельностью и ответственностью при реализации репродуктивного труда, часть из них способна к творчеству.

Концепция стимулирования человеческих ресурсов строится на основе того, что удовлетворение работникам приносит сам процесс трудовой деятельности (а не, к примеру, карьерный рост и повышение оплаты труда). Задачей стимулирования в этом случае выступает повышение эффективности индивидуального труда и одновременно удовлетворение потребностей работников, способствующее улучшению качества их жизни. В центре концепции человеческих ресурсов находится человек с его потребностями, индивидуальными качествами и свойствами, отражающимися на количестве и качестве реализации репродуктивного труда. Концепция стимулирования

человеческих ресурсов, будучи сформированной на основе корпоративной концепции, предполагает также следование таким принципам, как:

а) развитие способностей человека, реализующего трудовую деятельность, как социального субъекта. Применительно к репродуктивному труду это означает возможность включения в систему мотивации элементов обучения, воспитания, необходимых для создания условий для репродуктивной активности и эффективности данного вида труда;

б) определенная «стабилизация» работников, предполагающая применительно к репродуктивному труду достижение не только качественных, но и количественных его результатов. Для формирования эффективности репродуктивного труда и репродуктивной активности населения необходимо, чтобы работники, прошедшие курс обучения, в дальнейшем стремились и достигали необходимых обществу результатов этого труда;

в) формирование у работников репродуктивного труда инновационной активности в этой сфере. Работники – особенно молодые – реализуют свой труд в условиях дефицита стандартов репродуктивного поведения, в этом процессе они вынуждены постоянно формировать у себя готовность вырабатывать новые решения. Кроме того, сама сфера репродуктивного труда предполагает индивидуальность, вариабельность решений по широкому спектру вопросов. В ряде случаев это способствует появлению инновационных идей, поощрение которых также может быть включено в систему стимулирования репродуктивного труда.

Таким образом, система стимулирования репродуктивного труда строится на концепции человеческих ресурсов и рассматривает в качестве центрального понятия потребности работников. Соответственно, на удовлетворение потребностей работников репродуктивного труда должны быть ориентированы и используемые стимулы. Ответственность за социальное благосостояние работников берет на себя общество, которое выступает в качестве своего рода гаранта, выполняющего ряд обязательств перед работниками репродуктивного труда. Выполнение этих обязательств рассматривается в качестве одного из элементов системы стимулирования репродуктивного труда.

В целом же стимулирование репродуктивно-трудовой деятельности предполагает создание механизма, при котором репродуктивная активность, дающая необходимые обществу количественные и качественные результаты, становится нормальной, привычной характеристикой репродуктивной деятельности населения, выступая необходимым и достаточным условием удовлетворения значимых и социально обусловленных потребностей работников, формирования у них мотивов репродуктивного труда.

Характеристики стимулов по их содержанию, величине и времени должны быть способны вызывать положительный отклик на их воздействие, формируя соответствующий мотив, для чего необходимо, чтобы эти

характеристики были выше определенных пороговых значений. На поведение оказывают воздействие только стимулы, преодолевшие порог безразличия, встреча которых с мотивами или уже произошла, или наступит в ближайшее время. Некоторые стимулы и сами могут формировать новые мотивы, и усиливать их влияние до степени преодоления уровня безразличия к мотивам репродуктивно-трудовой деятельности.

Разработка системы стимулирования репродуктивного труда невозможна без анализа его мотивов. Отметим, что мотивы репродуктивного труда имеют как общие черты трудовой мотивации, связанные с трудовым поведением в целом, так и особые, свойственные только им, характеристики, обусловленные специфичностью репродуктивной сферы.

Выделим ключевые особенности мотивов репродуктивного труда, (присущие именно этой разновидности труда), которые необходимо учитывать при разработке системы стимулирования репродуктивной активности:

1) мотивы, побуждающие к начальным стадиям репродуктивно-трудовой деятельности, органически присущи человеку, поскольку в их основе лежит удовлетворение важной для всего живого потребности в продолжении рода;

2) в структуре мотивов репродуктивного труда значительное место принадлежит альтруистическим мотивам, предопределяющим самоотверженное, помогающее, а иногда и жертвенное поведение. Вопросам родительского альтруизма посвящены работы психологов, педагогов, социологов. Экономическая наука – в частности, теория человеческого капитала – также уделяет внимание этой проблеме. Например, Г. Беккер и К. Мерфи по этому поводу пишут: «Большинство родителей альтруистичны по отношению к своим детям... Предположение об альтруизме подтверждается многочисленными жертвами, на которые родители часто идут ради своих детей. Родители тратят деньги, время и усилия на детей, ухаживая за ними, расходуя средства на их образование и здоровье, делая дарения и оставляя им наследство» [18, с. 439-440]. Экономические аспекты проблемы родительского альтруизма связаны с изучением в рамках теории человеческого капитала степени его постоянства, влияющих на него факторов, его размера, места альтруизма в системе других мотивов родительского поведения по отношению к детям. По справедливому замечанию Г.С. Беккера, «альтруизм как исходная посылка применим к подавляющему большинству семей, хотя отношения детей и родителей определяются и другими мотивами» [18, с. 469].

Помимо специфических, существуют и такие аспекты мотивации репродуктивного труда, которые одинаковы для трудовой деятельности и в репродуктивной, и в продуктивной сферах. К ним, в частности, относятся, следующие традиционные черты общетрудовой мотивации:

1) совокупность функций, выполняемых мотивами репродуктивно-трудового поведения: ориентирующей (мотив направляет поведение в

ситуации выбора его вариантов); смыслообразующей (наличие мотива обозначает субъективную значимость определенного поведения для человека); опосредующей (мотив рождается на стыке внешних стимулов и внутренних потребностей, опосредуя их влияние на поведение); мобилизующей (мотив мобилизует силы человека, необходимые для реализации репродуктивной деятельности); оправдательной (в мотиве заложено отношение человека к должному, принятому в обществе образцу поведения, социальной и нравственной норме);

2) относительность и субъективность мотивов репродуктивного труда. При этом индивидуальным может быть как сам набор мотивов, так и их доля в мотивационной структуре. Конкретный мотив репродуктивного поведения, играя заметную роль для одной группы населения, может оказаться малозначимым для другой;

3) возможность выделения и воздействия на субъектов труда двух групп мотивов репродуктивного труда – ориентированных на его процесс и на результат. В анализируемой сфере репродуктивного труда сегодня в основном проявляется группа мотивов, обусловленных содержанием труда, его условиями, характером взаимоотношений между субъектом и предметом труда. В то же время мотивы результатов репродуктивного труда, связанные с особенностями его характера (признание его значимости, различные формы стимулирования), сегодня в нашем обществе практически не реализуются.

Содержательно представляется целесообразным в качестве элементов мотивационного ядра, влияющих на репродуктивное трудовое поведение, рассматривать три группы мотивов:

1) мотивы продолжения рода (связаны с желанием родителей продолжить себя в детях, сохранить преемственность после собственной жизни);

2) мотивы самореализации (закключаются в стремлении родителей через репродуктивный труд реализовать свое родительское предназначение, передать жизненный опыт и стать наставником собственных детей);

3) мотивы престижа (выражаются в почти недействующей сегодня, но необходимой общественной оценке деятельности по рождению и воспитанию детей и ее признанию в качестве деятельности по формированию и развитию будущего человеческого капитала страны).

Известно, что среди всех проявлений мотивации труда специалистами рассматриваются как наиболее важные три ее составляющие – физиологическая, психологическая и социальная. Физиологическая составляющая обуславливает способность человека активно действовать в соответствии с принципами существования организма, среды обитания и общества. Психологическая составляющая мотивации предопределяет выбор направления деятельности, лежит в основе выбора действий и поступков личности. Социальная составляющая связана с социальным поведением и

проявляется в социально-трудовых отношениях, в оказании воздействия на других людей. Выделение нами трех мотивов репродуктивно-трудовой деятельности позволяет соотнести их со всеми составляющими трудовой мотивации – физиологической (мотив продолжения рода), психологической (мотив самореализации) и социальной (мотив престижа).

Проведенный анализ особенностей и содержания мотивов репродуктивно-трудового поведения позволяет перейти к рассмотрению спектра возможных стимулов репродуктивного труда. При этом под стимулами репродуктивного труда мы будем понимать возможные внешние воздействия на будущих и уже существующих субъектов этого труда, имеющие потенциал своего влияния в целях достижения в стране и регионах репродуктивной активности. Соответственно под стимулированием репродуктивной активности целесообразно понимать процесс, в ходе которого с помощью различных инструментов и методов субъекты побуждаются к качественному репродуктивному труду в необходимых стране объемах, т.е. к репродуктивно-активному труду.

Инструментами стимулирования репродуктивного труда в целом и репродуктивной активности в частности могут выступать:

1) признание обществом и государством деятельности по рождению и воспитанию детей в качестве трудовой деятельности;

2) заработная плата за репродуктивный труд реализующим его субъектам;

3) различные льготы при достижении определенных результатов репродуктивного труда;

4) пенсионная система, включающая в себе в качестве обязательного элемента пенсию за реализованный репродуктивный труд;

5) юридические условия реализации репродуктивного труда, действующие на федеральном, региональном и муниципальном уровнях;

6) социально-экономические условия реализации репродуктивного труда, действующие на федеральном, региональном и муниципальном уровнях;

7) морально-психологические инструменты.

Отметим, что для того, чтобы быть эффективным, воздействие того или иного инструмента стимулирования должно соответствовать как минимум двум условиям: во-первых, он должен отвечать определенной потребности (мотиву), на удовлетворение которой он ориентирован; во-вторых, он должен преодолеть определенный порог безразличия. Следовательно, необходимо, чтобы стимул был таким по содержанию, величине и времени, чтобы он вызывал положительный отклик на свое воздействие и формировал планируемую репродуктивно-трудовую деятельность.

Возможные *методы стимулирования репродуктивного труда* представляется целесообразным классифицировать по следующим признакам:

1) по направленности действия стимулов. По данному основанию можно выделить поощряющие и наказующие (порицающие) стимулы.

Действующим сегодня поощряющим стимулом репродуктивного труда (для определенной части населения) является, например, введение с 2007 г. федерального закона, предусматривающего при выполнении ряда условий выплату материнского (семейного) капитала [1]. В качестве примера наказующих стимулов можно привести действовавший в СССР в период с 1941 г. по 1991 г. налог на холостяков, одиноких и малосемейных граждан, предусматривающий налоговую выплату в размере 6% от заработной платы с соответствующих категорий граждан;

2) по характеру ресурсов стимулирования. Специалисты выделяют три возможных их вида: экономические, административные и общественные [23, с. 185]. Все они могут быть использованы при стимулировании репродуктивного труда и активности. Так, в качестве экономических ресурсов могут выступать средства Пенсионного фонда РФ; административных – законодательство, признающее семью, воспитывающую детей, в качестве полноправного субъекта российской экономики; общественных – устойчивый общественный стереотип, ментальность населения, идентифицирующая репродуктивную деятельность со специфическим видом труда. Отметим, что механизм стимулирования репродуктивной активности должен предусматривать комплексное применение разнохарактерных ресурсов;

3) по содержанию стимулов. По данному основанию стимулы и методы стимулирования традиционно классифицируются на материальные (денежные и неденежные) и нематериальные. Материальные денежные стимулы репродуктивного труда и активности должны включать в себя все формы оплаты этого труда. При этом существующие сегодня пособия на детей нельзя рассматривать в качестве эффективного стимула репродуктивной активности, что связано как с их низкими размерами, так и с тем, что под термином «пособие» обычно понимается денежная помощь, оказываемая государством лицам, находящимся в тяжелом экономическом положении. Это – форма социального обеспечения, т.е. обеспечения и обслуживания нетрудоспособной части населения. Сегодняшние пособия воспринимаются обществом как помощь, а не как оплата за реально осуществляемый труд. В связи с этим их нельзя рассматривать в качестве элементов оплаты репродуктивного труда.

Материальные неденежные стимулы репродуктивной активности – это методы стимулирования, которые могут быть включены в систему пенсионного обеспечения, государственного кредитования, в систему страхования (например, предусмотренные федеральным законодательством возможности использования материнского (семейного) капитала при достижении ребенком 3-летнего возраста, не предполагающие непосредственного получения и расходования соответствующих сумм).

Нематериальные стимулы репродуктивного труда могут быть разнообразными – социальными, моральными, психологическими. В сфере репродуктивного труда они опираются на понимании значимости этого труда

для его субъекта, его моральной и эмоциональной вовлеченности в процесс труда, роли труда в удовлетворении потребностей в продолжении рода и самореализации через детей. В связи с этим социальные методы стимулирования могут быть связаны с потребностями работников в самоутверждении, моральные и психологические – с признанием в обществе не меньшей значимости репродуктивного труда в сравнении с трудом продуктивным, рассмотрении достижений в данном виде труда в качестве значимых для экономики страны и регионов.

Материальные и нематериальные методы стимулирования репродуктивного труда должны быть связаны между собой, они могут дополнять и обогащать друг друга, поскольку наличие и размеры материального стимулирования влияют на оценку и самооценку работника, удовлетворяя, в свою очередь, его потребности в признании, уважении окружающих. С другой стороны, применение исключительно материальных методов стимулирования без использования социальных, моральных и психологических не позволяет стимулированию комплексно выполнять всех его функций и чревато преобладанием экономической мотивации репродуктивного труда.

В основе взаимосвязи материальных и нематериальных методов стимулирования репродуктивного труда лежат взаимосвязи между различными группами потребностей и интересов – личных, коллективных (семейных) и общественных. Нематериальные методы стимулирования в первую очередь ориентированы на общественные интересы, в то время как материальные – на личные и семейные;

4) по способу оказания стимулирующего воздействия. Здесь возможно выделение прямых (непосредственных) и косвенных (опосредованных) стимулов репродуктивного труда и активности. Прямые методы стимулирования репродуктивной активности подразумевают воздействия с целью вызвать планируемый результат в виде качественного человеческого капитала в необходимом стране объеме и к определенному сроку. Применение прямых методов стимулирования направлено на получение непосредственных (но учитывающих временной лаг между первыми и последующими стадиями репродуктивного труда), адекватных и эффективных действий, формирующих целостное, результативное репродуктивное поведение населения.

В основе косвенного стимулирования репродуктивного труда и активности лежит изменений условий и обстоятельств труда. Например, это может быть улучшение бытовых условий жизнедеятельности российских семей, меры, направленные на преодоление в обществе стереотипа малодетного поведения и т.п.;

5) по порядку действия стимулов труда различают методы с опережающими и отсроченными стимулами. Однако, в сфере репродуктивного труда применимы в первую очередь отсроченные, в сочетании с

рассмотренными выше материальными неденежными, методы стимулирования. Причем период между реализацией труда и получением оплаты за него может быть достаточно существенным – при включении в размер трудовой пенсии, например, составляющей за достигнутые количественные и качественные результаты репродуктивного труда. Опережающие же методы стимулирования репродуктивного труда могут применяться, например, при авансировании, кредитовании потенциальных субъектов этого труда с одновременным наложением на них определенных обязательств;

6) по уровню воздействия методы стимулирования репродуктивного труда дифференцируются на внешние и внутренние. Для формирования репродуктивной активности крайне важно комплексное использование и тех, и других. Внутренние методы направлены на достижение субъектами репродуктивного труда ощущения его значимости, содержательности, чувства ответственности за результаты и в конечном счете – самореализации в процессе труда. Внешние же методы стимулирования также играют немаловажную роль, поскольку при грамотном и адекватном их применении могут выполнять роль символов статуса и престижа, формировать у его субъектов понимание необходимости и важности этого труда для общества;

7) по признаку повторяемости все методы стимулирования репродуктивного труда могут быть сгруппированы на разовые и многократные. Например, в соответствии с ФЗ-256 «О дополнительных мерах государственной поддержки семей, имеющих детей» [1], право на получение и использование материнского (семейного) капитала женщинам дается один раз в жизни – либо родившим или усыновившим второго ребенка начиная с 01.01.2007 г., либо же женщинам, родившим (усыновившим) третьего ребенка или последующих детей начиная с 01.01.2007 г., если ранее они не воспользовались правом на его получение. Следовательно, этот метод стимулирования репродуктивного труда идентифицируется нами как разовый;

8) по периоду действия стимулов различают временное и постоянное стимулирование репродуктивного труда. Согласно тому же закону, право на получение и использование материнского (семейного) капитала возникает в связи с рождением (усыновлением) ребенка в период с 01.01.2007 г. по 31.12.2016 г. Таким образом, это – метод временного (хоть и достаточно длительного 10-летнего периода) стимулирования количественных результатов репродуктивного труда;

9) по интенсивности воздействия. По данному признаку методы стимулирования репродуктивного труда делятся на методы со слабым, средним и сильным воздействием. При этом сила воздействия сравнивается с пороговым значением стимула и зависит от того, преодолевает она его или нет. Рост рождаемости вторых детей, последовавший за законодательным введением выплат материнского (семейного) капитала, свидетельствует о том,

что в процессе использования данного метода стимулирования был преодолен порог безразличия, в результате чего активность на начальной стадии репродуктивного труда в определенной мере возросла. Причина этого нам видится в использовании достаточно сильных по интенсивности воздействия на определенные слои населения стимулов активизации репродуктивного труда на его начальной стадии. Однако отсутствие стимулирования активности на последующих стадиях этого труда может быть чревато дальнейшим ухудшением качества человеческого капитала. Для преодоления такой негативной тенденции человеческий капитал должен рассматриваться как результат полного процесса его формирования и развития в семье (как базовом социальном институте) и в сфере социальной репродукции.

Предлагаемая нами специфика стимулирования репродуктивной активности основывается на описанных во второй главе результатах многоуровневого кластерного анализа ее дифференциации.

Для первого кластера регионов, которым характерна медленная положительная динамика по большинству показателей репродуктивной активности, существенный уровень репродуктивной пассивности на перинатальной стадии при невысоком уровне экономической активности, основным инструментом стимулирования должно стать создание социально-экономических условий репродуктивного труда на региональном уровне. Особая роль здесь принадлежит созданию организационно-медицинских условий, формирующих основу для репродуктивной активности на перинатальной стадии. С этой целью представляется необходимым более последовательно выполнять следующий комплекс мер, заложенных Концепцией демографической политики РФ на период до 2025 года [2]:

- 1) повышение доступности и качества оказания бесплатной медицинской помощи женщинам в период беременности и родов, новорожденным детям;
- 2) укрепление материально-технического и кадрового обеспечения службы материнства и детства;
- 3) развитие высокотехнологичной медицинской помощи женщинам в период беременности и родов и новорожденным детям;
- 4) реализация комплекса мер по дальнейшему снижению числа аборт.

Стимулирование в подобном направлении может быть идентифицировано как экономическое по характеру используемых ресурсов, нематериальное по содержанию стимулов, косвенное по способу оказания стимулирующего воздействия, опережающее по порядку действия стимулов, внешнее по уровню воздействия. Кроме того, оно должно стать многократным и постоянным – только при выполнении этих условий интенсивность воздействия данного вида стимулирования преодолеет порог безразличия и станет достаточной для реализации качественного репродуктивного труда на его первых стадиях в необходимых регионах объемах.

Учитывая невысокую экономическую активность населения в регионах данного типа, представляется необходимым использование механизма отложенного экономического стимулирования количества и качества труда в секторе домашней репродукции. С этой целью в разделе «Социальная политика» региональных бюджетов может быть предусмотрено направление расходов в виде регулярных денежных выплат категориям граждан, еще не достигших пенсионного возраста, но имеющих занятых в экономике детей. Суммы подобных выплат субъектам репродуктивного труда должны быть дифференцированы как минимум по таким количественным и качественным признакам, как:

- 1) количество занятых в экономике региона детей;
- 2) уровень образования детей;
- 3) достижения детей в сфере профессионального труда;
- 4) достижения детей в сфере репродуктивного труда.

Для особенно неблагоприятных регионов первого кластера, составляющих подкластер 2, необходимо использование дополнительных мер, направленных на стимулирование качества репродуктивного труда на его школьных стадиях. С этой целью именно в регионы второго подкластера в первую очередь необходимо привлечение высококвалифицированных педагогических работников, а также врачей, специализирующихся на профилактике и ранней диагностике наиболее распространенных подростковых заболеваний. Кроме подобных косвенных методов стимулирования репродуктивного труда на школьных стадиях, в регионах второго подкластера могут быть использованы поощрительные стимулы. В этом случае список параметров, используемых для определения сумм выплат родителям, имеющим занятых в региональной экономике детей, может быть дополнен признаками, отражающими качество осуществленного труда на школьных стадиях репродукции: результаты итоговой аттестации, показанные в учреждении среднего образования; медицинская группа здоровья при окончании учреждения среднего образования. Достигнутые в процессе репродуктивного труда результаты будут влиять на размер оплаты этого труда, что, в свою очередь, станет стимулом к повышению его качества для реализующих его субъектов.

Предлагаемые инструменты и методы стимулирования репродуктивной активности в регионах первого кластера обобщены на рис. 3.1.

Для второго кластера регионов, которым характерны высокие результаты репродуктивного труда на перинатальной стадии с их последующим снижением на дальнейших стадиях, где высок уровень экономической активности населения, основными инструментами стимулирования должны стать разработка и действие налоговых льгот при достижении определенных результатов репродуктивного труда налогоплательщиками, а также создание комплекса юридических условий реализации этого труда на региональном и муниципальном уровнях.



—> - для 1 и 2 подкластеров; - - -> - для 2 подкластера

Рисунок 3.1. Приоритетные методы и инструменты стимулирования репродуктивной активности в регионах первого кластера

Инновационная направленность социально-экономического развития в регионах этого кластера делает значимыми в ближайшей перспективе такие личностные характеристики, как способность к логическому и абстрактному мышлению, аналитический склад ума, умение находить и перерабатывать большие объемы информации, способность к творческому труду. Труд станет более сложным, дифференцированным и разнообразным, в его структуре возрастет роль инновационной составляющей. Инновационный тип экономики повлечет за собой изменения в структуре и качестве работников, возрастут требования к их профессионально-квалификационному уровню, поднимется значимость таких личностных характеристик, как ответственность, инициативность, креативность, трудовая активность. В основе труда в условиях инновационной экономики будет лежать сумма научных, профессиональных, культурных, общечеловеческих знаний и ценностей.

Все это обуславливает специфику стимулирования репродуктивной активности в регионах второго кластера, заключающуюся в фокусировании его содержания на системе подготовки и переподготовки рабочей силы, инвестиций в человеческий капитал будущих работников, ориентированных на формирование их конкурентоспособности в будущей экономике нового типа. Для регионов этого кластера представляется целесообразным создание механизма для обеспечения условий репродуктивно-активного труда, включающего в себя «профессиональную» подготовку будущих субъектов репродуктивного труда к его качественной реализации (учитывающую специфику инновационного типа экономики). С этой целью, во-первых, представляется целесообразным создание комплексной системы подготовки, включающей в себя обучение будущих родителей на разных ступенях российского образования (дошкольной, общеобразовательной, уровнях профессионального образования). Особенность подобного «репродуктивно-трудового» образования в регионах данного типа – его акцент на изучении будущими родителями способов развития востребованных в будущем качеств личности. С организационной стороны это может быть система своеобразных тренингов родительства, содержание которых предусматривает развитие у будущих родителей специальных компетенций, заключающихся в умении сформировать у детей навыки функционирования, взаимодействия и трудового поведения в условиях инновационной экономики. Во-вторых, важная роль здесь отводится и самим образовательным учреждениям сферы социальной репродукции, ключевые компетенции выпускников которых должны включать умения работать в условиях инновационной экономики, а содержание обучения и воспитания – предусматривать развитие особого рода качеств (креативности, аналитических способностей, умений работать в условиях многозадачности и т.д.)

Спектр методов стимулирования, имеющих потенциал использования в регионах данного кластера, достаточно широк. Он включает в себя

поощряющие методы по направленности действия стимулов (например, поощрение родителей за достижение детьми результатов на различных олимпиадах и творческих конкурсах), использование административных и общественных ресурсов стимулирования (например, законодательство субъектов РФ, предусматривающее создание условий для поддержки процессов развития детей), методы материального и нематериального стимулирования (например, денежные премии, благодарственные письма или грамоты от руководства субъектов РФ при достижении определенных качественных результатов репродуктивного труда). Кроме того, в регионах данного кластера возможно широкое использование косвенных методов стимулирования репродуктивной активности, заключающихся в создании разнообразных условий для качественной реализации репродуктивного труда определенного содержания (развитие сети учреждений дополнительного образования, привлечение для работы в них квалифицированных кадров, создание целеориентированной материальной базы и др.) Порядок действия стимулов в данном случае может быть разнообразным, при этом именно в регионах данного кластера, на наш взгляд, может быть применен не только отсроченный, но и опережающий метод стимулирования (например, определенное авансирование возможных в будущем качественных результатов репродуктивного труда с наложением обязательств по возвращению авансированных сумм в случае их недостижения). Уровень воздействия методов стимулирования в регионах данного кластера может быть как внутренним, так и внешним (внутренние мотивы и соответствующие стимулы, будучи созвучными с целями развития региона, формируют у субъектов репродуктивного труда ощущение значимости и самореализации; внешнее же стимулирование, связанное с общественным признанием достижений, направлено на распространение передового опыта и формирование репродуктивно-активного типа поведения у как можно более значительной части населения).

Для того, чтобы стимулирование репродуктивной активности в регионах второго кластера преодолело порог безразличия, необходимо введение и экономических методов стимулирования. Результаты кластерного анализа показывают, что здесь необходимо стимулирование репродуктивного труда в первую очередь на младенческой и дошкольной его стадиях. Именно поэтому в список параметров, используемых для определения сумм выплат родителям, следует включать признаки, отражающие качество осуществленного труда на этих стадиях репродукции: достижения в творческой и спортивной сферах, продемонстрированные на различных конкурсах умственные и интеллектуальные результаты развития, медицинская группа здоровья перед началом получения общего образования. Особого поощрения должны заслуживать показатели, свидетельствующие о наличии у

детей активности в различных сферах, креативности характера и мышления, инновационного потенциала.

Предлагаемые нами приоритетные инструменты и методы стимулирования репродуктивной активности для регионов второго кластера обобщены на рис. 3.2. Результаты проведенного анализа позволили обнаружить противоречивые результаты репродуктивного труда в третьем кластере регионов. В основном это касается начальных стадий репродуктивной деятельности (перинатальной и младенческой стадий). Кроме того, здесь крайне низкие результаты репродуктивного труда на совокупности стадий, завершает которую школьная подростковая. Следовательно, комплекс первоочередных мер для регионов третьего кластера необходимо фокусировать на начальных стадиях репродукции, для регионов же шестого подкластера – на целой совокупности стадий (от перинатальной до начала стадии профессиональной подготовки).

Помимо отмеченных особенностей результатов репродуктивного труда, в регионах третьего кластера обнаружены не самые высокие показатели экономической активности населения, что нельзя не учитывать при разработке инструментов и методов стимулирования репродуктивной активности. На наш взгляд, именно в таких регионах необходимо введение прямой заработной платы за репродуктивный труд реализующим его субъектам. Такой метод материального стимулирования, введенный на двух начальных стадиях репродуктивного труда, позволит улучшить и его количественные, и качественные результаты на этих стадиях, что предопределяет улучшение результативных показателей репродуктивной деятельности в целом, в будущем повысив качество и увеличив объем совокупного человеческого капитала в этих регионах. Введение прямой заработной платы – это метод поощрительного, экономического, прямого (непосредственного) стимулирования. Потенциально подобная мера выступает одновременно и внешней, и внутренней формой стимулирования. Данный метод является многоразовым (поскольку предполагает регулярную оплату репродуктивного труда), но при этом временным для реализующих его субъектов (поскольку период выплат в регионах данного типа целесообразно ограничить достижением детьми возраста 3 лет).

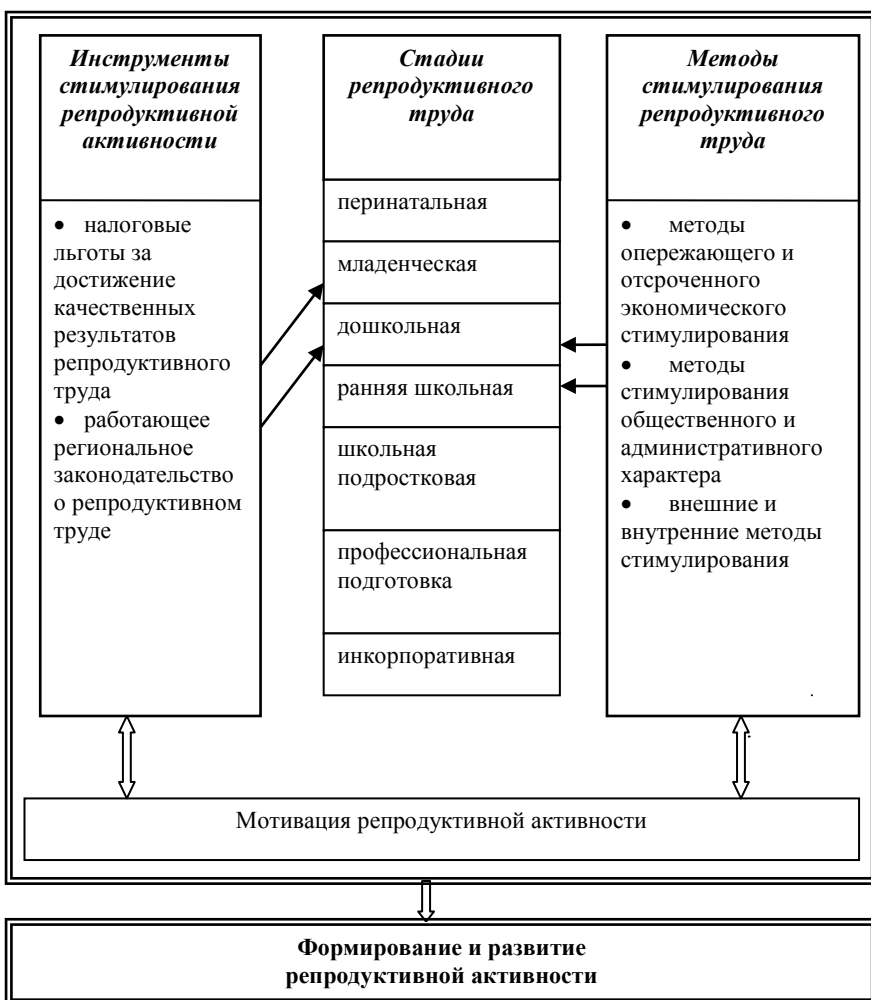


Рисунок 3.2. Приоритетные методы и инструменты стимулирования репродуктивной активности в регионах второго кластера

В качестве косвенного метода стимулирования репродуктивной активности в регионах шестого подкластера, где, как показывают результаты нашего исследования, необходимо комплексное воздействие на субъектов репродуктивного труда при его реализации на различных стадиях, может быть

предложено введение системы разноуровневого репродуктивного образования. С этой целью целесообразна разработка программ соответствующего элемента обучения для детских дошкольных, общеобразовательных и профессиональных учреждений образования. В рамках этого направления необходима разработка соответствующих региональных (в дальнейшем – и государственных) образовательных стандартов соответствующего уровня. В частности, при формировании такого стандарта для среднего (полного) общего образования в области репродуктивистики должны быть предусмотрены:

1) цели, на достижение которых направлено изучение:

- *развитие личности* в ответственный период социального взросления человека, системы ее ценностных ориентаций, способности к качественному репродуктивному труду, значимых компетенций для будущей репродуктивно-трудовой деятельности, навыков репродуктивно-активного поведения;

- *воспитание* ответственного отношения, инициативности и творческого подхода к репродуктивно-трудовой деятельности, культуры репродуктивного поведения;

- *овладение* основными умениями коммуникативной, практической деятельности в типичных родительских ролях;

- *подготовка* к успешной самостоятельной репродуктивной деятельности, к продолжению изучения соответствующей компоненты в системе дальнейшего образования.

2) обязательный минимум содержания дисциплин;

3) требования к уровню подготовки выпускников.

В результате изучения репродуктивистики ученик должен:

знать:

- место репродуктивной сферы в социально-экономической структуре общества; определения социальной и домашней репродукции; основное содержание реализации репродуктивного труда по его стадиям; способы оптимизации репродуктивного труда; основные методы и инструменты стимулирования репродуктивного труда;

уметь:

- находить необходимую информацию о репродуктивной деятельности, особенностях ее реализации; распределять обязанности при ее выполнении; решать типовые задачи с применением методов творческой деятельности; планировать деятельность в сфере репродуктивного труда (строить и корректировать репродуктивную карьеру);

использовать приобретенные знания и умения в практической деятельности и повседневной жизни:

- методы творческой деятельности для повышения эффективности процесса и результатов своего труда, знания о требованиях к субъектам

репродуктивного труда в части развития специальных компетенций, об содержании репродуктивной карьеры и факторах, влияющих на нее.

Процесс репродуктивно-ориентированного обучения в рамках среднего общего образования должен быть направлен на развитие ключевых компетенций, значимых для успешной адаптации к репродуктивной деятельности и будущей реализации труда в этой сфере, к которым относятся специальные, социальные, информационные и коммуникативные компетенции.

Показателями правильности процесса формирования ключевых компетенций на ступени общего среднего образования являются:

1) в рамках специальных компетенций: обладание соответствующими уровню образования знаниями и умениями в сфере репродуктивного труда; понимание основ психологии родительства; умение действовать организованно; понимание необходимости репродуктивно-ориентированного обучения;

2) в рамках социальных компетенций: умение соотносить собственные потребности и с потребностями близких людей, а также возможностями их реализации; умение оценить имеющуюся ситуацию и варианты ее развития;

3) в рамках информационных компетенций: знание и использование каналов получения информации, подбор информации по реализации репродуктивного труда;

4) в рамках коммуникативных компетенций – умение взаимодействовать с членами семьи, готовность к сотрудничеству и пониманию, доброжелательность в общении.

Соответствующие стандарты необходимо разработать и для ступеней профессионального образования (начального, среднего и высшего). Это позволит сформировать методологическую основу для подготовки молодежи к будущему полноценному в количественном и качественном отношении репродуктивному труду. Данное мероприятие, реализованное в рамках региональных стратегий стимулирования репродуктивной активности, позволит провести очаговую апробацию «репродуктивно-образовательного направления» ее роста и в дальнейшем (на этапе его экстраполяции до общефедерального масштаба) скорректировать как соответствующие программы, так и методы их реализации.

Инструментами стимулирования в данном случае выступают:

1) создание и подготовка условий реализации репродуктивного труда на региональном уровне;

2) морально-психологические инструменты.

При реализации предлагаемых мероприятий в сфере образования ресурсы стимулирования по своему характеру должны быть комплексными:

административные, общественные и экономические (данный проект является низкозатратным в сравнении с другими). По способу оказания стимулирующего воздействия репродуктивно-ориентированное обучение выступает косвенным стимулом репродуктивного труда, влияющим в первую очередь на его внутренние регуляторы. В ходе такого обучения должны преодолеваются стереотипы о низкой значимости репродуктивного труда в российском обществе, его непрестижности, возможностях полноценной реализации неподготовленным субъектом труда и т.д.

Предлагаемые нами приоритетные инструменты и методы стимулирования репродуктивной активности для регионов третьего кластера обобщены на рис. 3.3.



Рис. 3.3. Приоритетные методы и инструменты стимулирования репродуктивной активности в регионах третьего кластера

Таким образом, результаты реализованного нами кластерного анализа динамики развития репродуктивной ситуации в регионах России позволили выделить специфические, приоритетные для каждого типа регионов инструменты и методы стимулирования репродуктивной активности. Их использование в рамках региональных стратегий позволяет:

1) дифференцированно подойти к проблеме несоответствия имеющегося и прогнозируемого человеческого капитала по его количеству и качеству региональным потребностям;

2) разработать и апробировать законодательную, экономическую, методическую базу использования спектра инструментов стимулирования на ограниченной выборке регионов;

3) адресно воздействовать на репродуктивную ситуацию в регионах в зависимости от ее выявленной специфики;

4) создать условия для формирования и развития репродуктивной активности в регионах разного типа с помощью использования различных инструментов и методов ее стимулирования.

3.2. Комплексный подход к формированию репродуктивной политики в современной России

Комплекс мер, направленных на создание условий и достижение репродуктивной активности в российских регионах и стране в целом, в существующей на сегодня демографической и социально-экономической ситуации, необходимо свести в репродуктивную политику с ее реализацией на двух уровнях – федеральном и региональных. При этом под термином «политика» будем понимать совокупность мер и действий, направленных на достижение заведомо заданного результата посредством деятельности определенной формы и содержания. Следовательно, под термином «репродуктивная политика» следует понимать совокупность мер и действий, направленных на достижение репродуктивной активности населения посредством увеличения объемов и улучшения качества репродуктивного труда.

В качестве объектов двухуровневой репродуктивной политики целесообразно рассматривать:

1) население страны и отдельных регионов (дифференциация по масштабу объекта);

2) возрастные группы населения (дифференциация по возрасту на возрастные группы, уже реализовавшие репродуктивный труд, находящиеся в процессе его реализации, а также те, кому еще только предстоит осуществлять репродуктивно-трудовую деятельность).

Необходимо, чтобы проведение активной репродуктивной политики на федеральном уровне способствовало формированию и реализации

аналогичной политики на региональных уровнях, при этом последняя должна во многом определяться спецификой репродуктивной ситуации в регионе.

Репродуктивная политика Российской Федерации должна быть направлена на увеличение объема будущего человеческого капитала и улучшение его качества.

В качестве целей репродуктивной политики страны может быть определено достижение пороговых значений по комплексу количественных и качественных характеристик человеческого капитала регионов и страны, измеряемых через систему показателей процесса репродуктивного труда и его результатов. В качестве таких показателей можно, например, рассматривать систему параметров, предложенную А.М. Ильшевым и И.В. Лаврентьевой [22, с. 151-157], усовершенствованную нами и включающую в себя:

1) показатели результатов формирования развития будущего человеческого капитала в секторе домашнего репродуктивного труда (эти показатели целесообразно дифференцировать по стадиям репродуктивного труда);

2) показатели процесса репродукции человеческого капитала в региональной социальной сфере и на рынке труда (сюда включаются показатели репродукционного процесса в системе общего и профессионального образования региона, в сфере здравоохранения региона, в сфере культуры региона);

3) обобщающие показатели объема, качества человеческого капитала и эффективности его кругооборота.

Достижение целей репродуктивной политики РФ в значительной степени будет определяться решением целого круга задач, включая обеспечение условий для реализации качественного репродуктивного труда в необходимых обществу объемах в сферах социальной и домашней репродукции, создание эффективной системы стимулирования его результатов, формирование и развитие системы мотивации к его осуществлению.

В основу репродуктивной политики Российской Федерации следует положить следующие принципы:

- комплексность цели репродуктивной политики, состоящей в достижении как количественных, так и качественных характеристик человеческого капитала;

- двухуровневость репродуктивной политики и включение в ее структуру федерального и регионального компонентов, что предполагает учет региональных особенностей динамики репродуктивных ситуаций и дифференцированный подход к разработке и реализации программ репродуктивного развития субъектов РФ;

- концентрация на приоритетах – выбор в каждом типе регионов наиболее проблемных стадий репродуктивного труда и применение в их отношении эффективных методов и инструментов стимулирования труда;

- координация действий законодательных и исполнительных органов государственной власти на федеральном и региональном уровнях.

Ключевой категорией репродуктивной политики должна стать категория репродуктивного труда как труда по рождению детей, уходу за ними, социализации, т.е. родительского и делегированного труда, в процессе которого формируется и развивается будущий человеческий капитал страны. Использование этой категории в качестве центральной созвучно важнейшим группам факторов снижения рождаемости (как индикатора активности на первой стадии репродуктивного труда) в России – группе экономических факторов (ухудшение материально-бытовых условий) и социально-духовных (снижение ценности семьи). Репродуктивный труд должен рассматриваться как многостадийная деятельность, а трудовая карьера женщины – как непрерывная (сочетающая в себе последовательное и/или параллельное выполнение трудовых функций в продуктивной и репродуктивной сферах). Именно признание высокой значимости репродуктивного труда, его статусности и престижа выступает ключевым инструментом стимулирования репродуктивно-активного труда на федеральном уровне.

В основании двухуровневой репродуктивной политики должна лежать общая система взглядов, включающая в себя положения, разделяемые всеми ее субъектами:

1) добровольность участия в репродуктивно-трудовой деятельности. Это предполагает отсутствие наказаний за неучастие в ней, недопустимость ее порицающего стимулирования, отсутствие законодательных ограничений или запретов на тот или иной тип репродуктивного поведения;

2) рассмотрение российской семьи в качестве основного объекта репродуктивной политики, полноправного субъекта российской экономики. Она выполняет социальный заказ на формирование и развитие совокупного человеческого капитала страны. В этом процессе реализуется репродуктивный труд, в связи с чем семьей потребляются ресурсы общества и государства, возникают репродуктивные затраты и достигаются репродуктивные результаты;

3) прямая заинтересованность государства в достижении высоких количественных и качественных результатов репродуктивного труда. Для их достижения государство использует различные инструменты и методы стимулирования репродуктивно-активного труда;

4) свобода семьи в выборе способов и форм реализации репродуктивного труда. Эти формы и способы в сферах домашней и социальной репродукции многообразны, семья вправе определять и реализовывать наиболее приемлемые из них для себя на каждой стадии реализации репродуктивного труда.

Ключевые параметры репродуктивной политики, касающиеся сущности ее формирования, представлены на рис. 3.4.

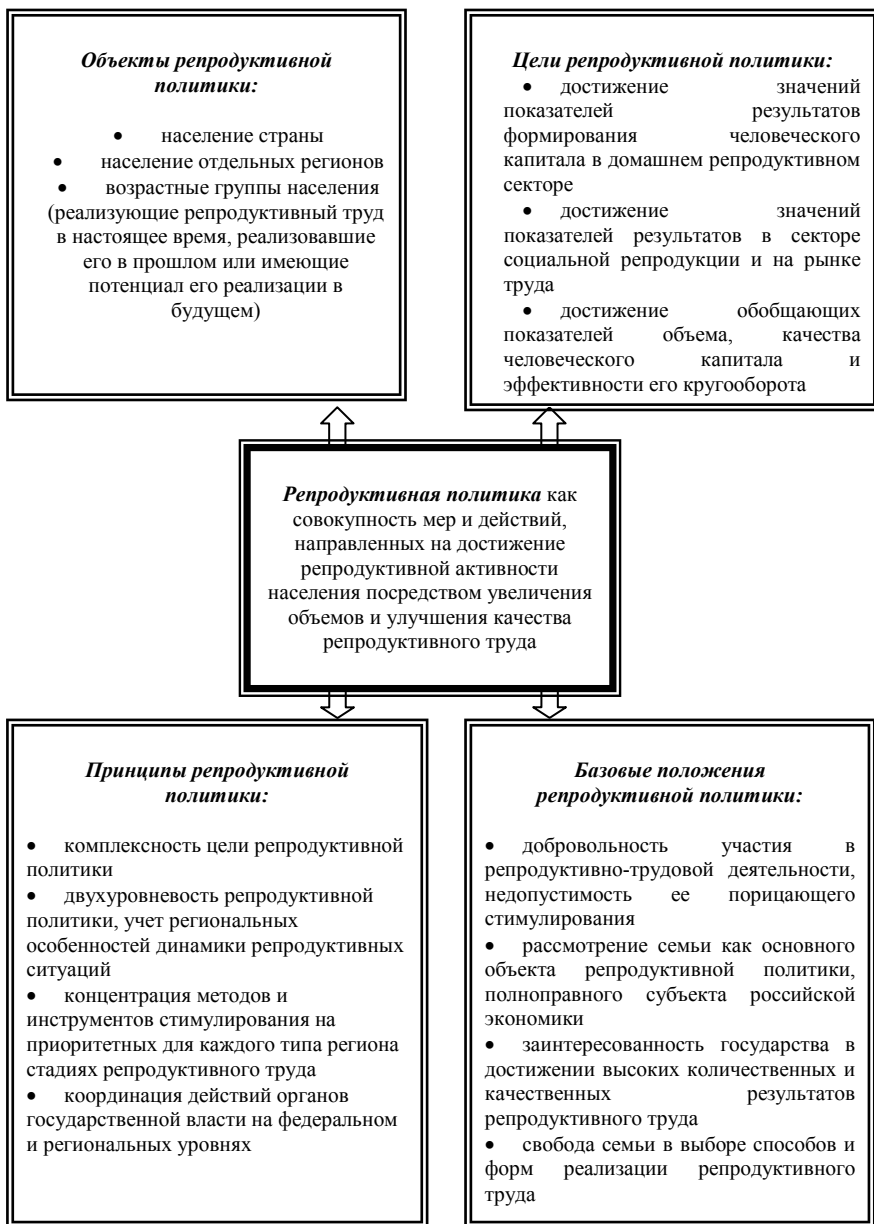


Рисунок 3.4. Основные характеристики репродуктивной политики РФ

Рассмотрим вопросы, связанные с ресурсным – информационным и финансовым – обеспечением реализации предлагаемой репродуктивной политики.

Информационное обеспечение реализации репродуктивной политики предполагает использование данных государственной – федеральной и региональных – статистики, социологических исследований. При этом необходимо использование ряда отраслевых статистик: демографической, образовательной, медицинской,

репродуктивной (где следует собирать данные, касающиеся процесса реализации репродуктивного труда и его результатов).

Информационное обеспечение репродуктивной политики также предполагает поддержку ее проведения во всех российских регионах, введение социальной рекламы в средствах массовой информации, выпуск тематических теле- и радиопрограмм, газет и журналов, включение в образовательный процесс специальных курсов, разработку соответствующего методического обеспечения, информирование населения о последствиях депопуляции, прогнозе и следствиях снижения качества человеческого капитала. Необходимо формирование определенной репродуктивно-трудовой идеологии, в центре которой будет лежать признание обществом и государством высокой значимости, престижа репродуктивного труда, понимание важности для страны его результатов с соответствующим комплексным их стимулированием.

В качестве финансовых ресурсов репродуктивной политики целесообразно рассматривать средства федерального бюджета и бюджетов субъектов Российской Федерации, бюджеты муниципальных образований, средства государственных внебюджетных фондов. Для полноценной реализации политики необходимо, чтобы ее финансовый механизм включал в себя систему поступления, накопления и расходования ресурсов, а сама бы она была построена с учетом действия объективных экономических и социальных законов. В связи с этим одним из источников доходной части бюджетов должны стать налоговые поступления хозяйствующих субъектов за использование ими человеческого капитала или создание на предприятиях репродуктивно-гендерных фондов [15, с. 52-53; 22, с. 114-117].

В качестве налогоплательщиков налога на использование человеческого капитала целесообразно рассматривать лиц, производящих выплаты и иные вознаграждения физическим лицам (в частности, организации, индивидуальных предпринимателей, а также физических лиц, не признаваемых индивидуальными предпринимателями). Объектом налогообложения могут выступать выплаты, начисляемые налогоплательщиками в пользу физических лиц по трудовым и гражданско-

правовым договорам, предметом которых является выполнение работ и оказание услуг. В качестве налоговой базы целесообразно рассматривать суммы выплат и иных вознаграждений, начисленных налогоплательщиками за налоговый период в пользу физических лиц. Налоговые льготы по налогу на использование человеческого капитала могут совпадать со льготами, установленными по страховым взносам в Пенсионный фонд РФ, Фонд социального страхования РФ, федеральный фонд обязательного медицинского страхования и территориальные фонды обязательного медицинского страхования. Налоговую ставку следует определить на основе предполагаемых размеров выплат за репродуктивный труд из бюджетов разных уровней.

Предложенная система инструментов и методов стимулирования репродуктивно-активного труда позволяет выделить необходимые для ее реализации экономические инструменты репродуктивной политики. Они таковы:

1. система пенсионного обеспечения, реализующая в числе прочего отсроченное стимулирование количества и качества осуществленного репродуктивного труда;

2. прямая оплата репродуктивного труда в процессе его реализации (в ряде регионов);

3. налоговая система, включающая в себя: а) льготы по налогообложению физическим лицам, достигшим определенных результатов репродуктивного труда; б) налог на использование человеческого капитала, плательщиком которого выступают его основные потребители.

Отметим, что спектр предлагаемых нами экономических инструментов реализации репродуктивной политики обоснован разработанными в параграфе 3.1 инструментами и методами стимулирования репродуктивной активности населения. Это позволяет говорить о том, что предлагаемая концепция двухуровневой репродуктивной политики направлена на стимулирование и мотивацию репродуктивно-активного труда; ее же дифференциация на региональном уровне создаст условия для достижения этого результата несколько различающимися, но адекватными для каждого типа регионов способами.

Двухуровневая репродуктивная политика в конечном счете преследует цели, которые могут быть выделены как на уровне населения (выступающего субъектом репродуктивного труда), так и на уровне государства и регионов (выступающих заказчиками результатов этого труда).

На государственном и региональном уровнях проведение репродуктивной политики формирует необходимые условия для перехода населения страны и отдельных регионов от реализации широко распространенной модели репродуктивно-пассивного труда к преимущественной реализации модели репродуктивно-активного труда. В перспективе это, повышая качество и количество будущего человеческого

капитала страны и отдельных регионов, позволит реализовывать модель актуальной и столь необходимой нашей стране уже сегодня инновационной экономики (в которой будут востребованы принципиально новые и при этом имеющие потенциал развития с самого раннего возраста качества личности). Рост количества человеческого капитала позволяет решить и целый ряд других, не менее важных, государственных задач, а именно:

- преодоление тенденции сокращения численности населения, снижение потребности в компенсации убыли населения за счет принятия иммигрантов;

- преодоление негативных тенденций изменения демографической структуры населения, следствием чего являются, в частности, старение общества и трансформация пенсионной системы, необходимость инвестиций в социально-экономическую инфраструктуру заботы об одиночках, рост затрат на техническое оснащение армии и т.д.

С точки зрения субъектов труда репродуктивная политика должна способствовать созданию эффективных стимулов репродуктивно-активного труда и формированию у населения соответствующих потребностей в нем. Последовательное проведение репродуктивной политики должно повысить эффективность репродуктивно-активного труда для его субъектов, сделать затраты этого труда для них в определенном смысле возвратными, «окупаемыми», сформировать удовлетворенность от реализации этого вида труда. В свою очередь, полная реализация мотивационного механизма репродуктивного труда (мотивов продолжения рода как биологической составляющей мотивации, мотивов самореализации как психологической составляющей, мотивов престижа как социального элемента мотивационной системы) является ключевым фактором формирования репродуктивной активности российского населения.

ЗАКЛЮЧЕНИЕ

Подведем итоги теоретико-прикладного исследования категории репродуктивной активности.

1. Репродуктивный труд реализуется в экономическом процессе воспроизводства человеческого капитала, который имеет свои специфические характеристики: его начальная и заключительная стадии (производство и потребление) имеют ярко выраженный, реальный, очевидный, в целом признаваемый государством и обществом характер, в то время как на его промежуточных стадиях (распределение и обмен) существуют недооценка и непризнание значимости реализованного в исходном процессе производства репродуктивного труда, следствием чего становятся отсутствие его оплаты и включения (на сегодня) в российскую экономику.

2. По своему содержанию репродуктивный труд является сложно-дифференцированным и многообразным, сочетает в себе умственные и физические элементы (преобладание тех или других зависит от стадии его реализации), творческую и рутинную составляющие. Репродуктивный труд в идеале – эмоционально позитивно-окрашенный труд, наполненный чувствами родительской любви, альтруистическими настроениями, желанием заботы. Наконец, это сложный содержательный труд, требующий для своей качественной реализации наличия у субъекта этого труда совокупности знаний и навыков.

3. Анализ характера репродуктивного труда позволил установить, что репродуктивный труд в современной России – это свободный, самонаемный, добровольный труд, одновременно личный и общественный труд. Репродуктивный труд может быть реализован индивидуально или в определенной группе, он может быть индивидуальным и групповым, его результат имеет нематериальную форму. Этот труд сочетает в себе видимые и невидимые действия, реализуется в основном в нормальных условиях, он длителен и постоянен. Наконец, это значимый и важный для общества, но в то же время непрестижный и неоплачиваемый труд.

4. Репродуктивная активность – это одна из важнейших специфических интегральных характеристик репродуктивного труда, отражающая особенности процесса его реализации (а именно, содержания и характера труда в репродуктивной сфере) и уровень получаемых результатов труда, измеряемая через показатели количества и качества реализации труда и результатов труда. Двудеянная природа категории репродуктивной активности проявляется в том, что она связана и с характеристиками протекания трудового репродукционного процесса, и с его результатами. Для ее стимулирования в современной России необходимо использование инновационных методов и инструментов, направленных одновременно на

изменение содержания и характера репродуктивного труда, разрабатываемых применительно к конкретным условиям места и времени.

5. Важнейшими методическими положениями анализа репродуктивной активности являются изучение ее двуединой природы, использование количественных и качественных показателей, отражение уникальности каждой стадии репродуктивного труда в специфическом наборе показателей, учет региональной дифференциации в исследовании, использование совокупности методов сбора и анализа информации. На основе этих положений разработана методика анализа репродуктивной активности в российских регионах, включающая в себя этапы определения ее индикаторов, расчета региональных показателей и индексов динамики по ним, кластеризацию регионов с последующим многоуровневым профилированием кластеров. Реализация разработанной методики позволила получить и охарактеризовать три кластера российских регионов по показателям репродуктивной активности на различных стадиях репродуктивного труда.

6. Стимулирование репродуктивной активности определяется как процесс, в ходе которого с помощью различных инструментов и методов субъекты побуждаются к качественному репродуктивному труду в необходимых стране объемах, т.е. к репродуктивно-активному труду. В основе механизма стимулирования репродуктивной активности лежит актуальная в нашей стране и в развитых странах мира концепция человеческих ресурсов и соответствующий ей новейший подход в управлении персоналом.

7. К инструментам стимулирования репродуктивной активности относятся: признание обществом высокого статуса репродуктивного труда; заработная плата за репродуктивный труд реализующим его субъектам; различные льготы при достижении определенных результатов репродуктивного труда; пенсионная система, включающая в себе в качестве обязательного элемента пенсию за реализованный репродуктивный труд; юридические и социально-экономические условия реализации репродуктивного труда, действующие на федеральном, региональном и муниципальном уровнях; морально-психологические инструменты. Методы стимулирования репродуктивной активности могут быть классифицированы по направленности своего действия, характеру используемых ресурсов, содержанию, способу оказания стимулирующего воздействия, порядку действия стимулов, уровню их воздействия, признаку повторяемости, периоду и интенсивности воздействия.

8. Основным инструментом стимулирования репродуктивно-активного труда на федеральном уровне выступает признание его высокой значимости, статусности и престижа. В то же время, результаты кластерного анализа динамики развития репродуктивной ситуации в регионах России позволили выделить специфические, приоритетные для каждого типа регионов инструменты и методы стимулирования репродуктивной активности.

Для первого кластера российских регионов основным инструментом должно стать создание социально-экономических условий репродуктивного труда на региональном уровне. В качестве приоритетных методов стимулирования выделены экономические, нематериальные, косвенные, опережающие, внешние, многообразные и постоянные.

Во втором кластере российских регионов основным инструментом стимулирования репродуктивной активности должны стать разработка и действие налоговых льгот при достижении определенных результатов репродуктивного труда налогоплательщиками, а также создание комплекса юридических условий реализации этого труда на региональном и муниципальном уровнях. В качестве приоритетных методов стимулирования выделены поощряющие, предусматривающие использование административных, экономических, общественных ресурсов, методы материального и нематериального стимулирования, косвенные, опережающие и отсроченные, внутренние и внешние по уровню воздействия методы.

В третьем кластере российских регионов в качестве приоритетного инструмента стимулирования репродуктивной активности следует рассматривать введение прямой заработной платы за репродуктивный труд реализующим его субъектам. Косвенным методом стимулирования репродуктивной активности в регионах шестого подкластера целесообразно рассматривать введение системы разноуровневого репродуктивного образования.

9. Систему стимулирования репродуктивной активности российского населения целесообразно вписать в более широкий контекст репродуктивной политики, которая идентифицирована как совокупность мер и действий, направленных на достижение репродуктивной активности населения посредством увеличения объемов и улучшения качества репродуктивного труда. Ее следует формировать на основе следующих принципов: комплексность цели, включение в ее структуру федерального и регионального компонентов, концентрация на приоритетах (данный принцип предполагает выбор в каждом типе регионов наиболее проблемных стадий репродуктивного труда и применение в их отношении эффективных методов и инструментов его стимулирования), координация действий законодательных и исполнительных органов государственной власти на федеральном и региональном уровнях.

10. Ключевыми условиями формирования репродуктивной активности в нашей стране выступают обособленная система ее стимулирования, эффективная с точки зрения субъектов репродуктивного труда система ее мотивации, наличие условий для качественной реализации трудового процесса.

СПИСОК ИСПОЛЬЗОВАННЫХ ИСТОЧНИКОВ

1. О дополнительных мерах государственной поддержки семей, имеющих детей: федер. закон Рос. Федерации от 29 декабря 2006 г. №256-ФЗ: принят Гос. Думой Федер. Собр. Рос. Федерации 22 дек. 2006 г. : одобр. Советом Федерации Федер. Собр. Рос. Федерации 27 дек. 2006 г. // Рос. газ. – 2006. – 31 дек.
2. Об утверждении Концепции демографической политики Российской Федерации на период до 2025 года: указ Президента РФ от 9 октября 2007 г. №1351 // Собр. законодательства РФ. – 2007. – 15 окт.
3. Демографический ежегодник России. 2005: стат. сб. – М. : Росстат, 2005. – 595 с.
4. Демографический ежегодник России. 2009: стат. сб. – М. : Росстат, 2009. – 557 с.
5. Дети в России. 2009: стат. сб. – М. : Росстат, ЮНИСЕФ, 2009 . – 121 с.
6. Здравоохранение в России. 2007: стат. сб. – М. : Росстат, 2007. – 355 с.
7. Регионы России. Социально-экономические показатели. 2003: стат. сб. – М. : Госкомстат России, 2003. – 895 с.
8. Регионы России. Социально-экономические показатели. 2009: стат. сб. – М. : Росстат, 2009. – 990 с.
9. Статистика российского образования. – Режим доступа: <http://stat.edu.ru/> (дата обращения: 05.09.2011)
10. Абилова М.Г. Активизация репродуктивного труда в России: методы оценки эффективности процесса и их реализация // Вестник Магнитогорского государственного технического университета им. Г.И. Носова. – 2010. – №3 (31). – С. 64-66.
11. Ануфриев А.Е. Социальная роль и активность личности. – М., 1971. – 161 с.
12. Багирова А.П., Абилова М.Г. Методические основы анализа репродуктивной активности населения // Экономический анализ: теория и практика. – 2011. – №28. – С. 14-21.
13. Багирова А.П., Абилова М.Г. Активизация родительского труда: реалии и возможности // Национальные интересы: приоритеты и безопасность. – 2011. – №10. – С. 2-7.
14. Багирова А.П. Методология исследования репродуктивной активности как развитие теоретических основ экономики репродуктивного труда: дис...д-ра экон. наук: 08.00.05. – Екатеринбург, 2009. – 358 с.

15. Багирова А.П. Семейные инвестиции в будущий человеческий капитал: актуализация проблемы окупаемости в российских условиях / А.П. Багирова // Финансы и кредит. – 2010. – №33. – С. 49-54.
16. Багирова А.П. Теоретико-методологические проблемы управления репродуктивной активностью. – Екатеринбург : УГТУ-УПИ, 2009. – 220 с.
17. Барсукова С.Ю. Неформальная экономика: понятие, структура // Экономическая социология: электрон. журн. – 2003. – Т. 4. – №4. – С. 15-36. Режим доступа: <http://ecsoc.msses.ru>
18. Беккер Г.С. Человеческое поведение: экономический подход. Избранные труды по экономической теории / пер. с англ.; сост., науч. ред., послесл. Р.И. Капелюшников; предисл. М.И. Левин. – М. : ГУ ВШЭ, 2003. – 672 с.
19. Владимиров П. Родительский труд приравняют к производству: сайт правового портала «Кадис». – Режим доступа: <http://www.kadis.ru/daily/dayjust.phtml?id=33819> (дата обращения: 05.09.2011)
20. Ельмеев В.Я. Социальная экономия труда: общие основы политической экономии. – СПб. : С.-Петербург. ун-т, 2007. – 576 с.
21. Ильшев А.М., Багирова А.П. Введение в репродуктивистику. Становление науки о воспроизводстве человека. – М. : Финансы и статистика, 2010. – 300 с.
22. Ильшев А.М., Лаврентьева И.В. Стратегия включения репродуктивного труда в экономику России: монография. – М. : ИД «Финансы и кредит», 2005. – 368 с.
23. Кибанов А.Я., Баткаева И.А., Митрофанова Е.А., Ловчева М.В. Мотивация и стимулирование трудовой деятельности: учебник / под ред. А.Я. Кибанова. – М. : ИНФРА-М, 2009. – 524 с.
24. Климов Е.А. Введение в психологию труда. – М. : МГУ, 1998. – 350 с.
25. Коллонтай А. Труд женщины в эволюции хозяйства. – М.-Л. : Государственное издательство, 1928. – 200 с.
26. Корнейчук Б.В. Информационная экономика: учеб. пособие. – СПб. : Питер, 2006. – 400 с.
27. Корнейчук Б.В. Экономика труда: учеб. пособие. – М. : Гардарики, 2007. – 286 с.
28. Лаврентьев А.С. Учет и анализ затрат репродуктивного труда в дошкольных образовательных учреждениях и в семье: автореф. дис.... канд. экон. наук: 08.00.12. – Екатеринбург, 2007. – 22 с.
29. Лаврентьева И.В. Методология включения репродуктивного труда в реальный сектор национальной экономики как условие расширенного воспроизводства человеческого капитала: автореф. дис.... докт. экон. наук: 08.00.05. – Москва, 2004. – 48 с.

30. Лаврентьева И.В. Проблема включения репродуктивного труда в экономику (региональный аспект). – М. : Рос. гос. торг.-экон. ун-т, 2003. – 248 с.

31. Макарова М.Н. «Конец труда»: миф и реальность постиндустриализма // Экономическая социология: электрон. журн. – 2007. – Т. 8. – №1. – С. 45-52. – Режим доступа: <http://ecsoc.msses.ru> (дата обращения: 31.08.2009)

32. Маркс К. Капитал // Маркс К., Энгельс Ф. Сочинения. – Изд. 2. – М. : Политиздат, 1960. – Т. 23. – С. 7-784.

33. Маркс К., Энгельс Ф. Немецкая идеология. Критика новейшей немецкой философии в лице её представителей Фейербаха, Б. Бауэра и Штирнера и немецкого социализма в лице его различных пророков // Маркс К., Энгельс Ф. Сочинения. – Изд. 2. – М. : Политиздат, 1955. – Т. 3. – С. 7-544.

34. Радаев В.В. Экономическая социология: учеб. пособие для вузов. – М. : Изд. дом ГУ ВШЭ, 2005. – 603 с.

35. Родительский труд должен оцениваться государством: on-line пресс-конференция с заместителем губернатора Нижегородской области по социальной политике Г. Суворовым: сайт регионального информационного агентства Правительства Нижегородской области «Время». – Режим доступа: http://www.vremyan.ru/interviews/roditelskij_trud_dolzhen_otsenivatsja_gosudarstvom.html (дата обращения: 05.09.2011)

36. Рофе А.И. Экономика труда. – М. : КноРус, 2010. – 400 с.

37. Смит А. Теория нравственных чувств. – М. : Республика, 1997. – 351 с.

38. Социология труда: учебник / под ред. Н.И. Дряхлова, А.И. Кравченко, В.В. Щербины. – М. : МГУ, 1993. – 368 с.

39. Струмилин С.Г. Проблемы экономики труда. – М. : Наука, 1982. – 472 с.

40. Толочек В.А. Современная психология труда: учеб. пособие. – СПб.: Питер, 2005. – 478 с.

41. Тоффлер О. Будущее труда // Новая технократическая волна на Западе. – М. : Прогресс, 1986. – С. 250-275.

42. Шевчук А.В. О будущем труда и будущем без труда // Экономическая социология: электрон. журн. – 2005. – Т.6. – №3. – С. 11-24. – Режим доступа: <http://ecsoc.msses.ru> (дата обращения: 31.08.2009)

43. Экономика и социология труда: учебник / под ред. А.Я. Кибанова. – М. : ИНФРА-М, 2009. – 584 с.

44. Экономика труда / под ред. М.А. Винокурова, Н.А. Горелова. – СПб.: Питер, 2004. – 656 с.

45. Энгельс Ф. Происхождение семьи, частной собственности и государства // Маркс К. и Энгельс Ф. Сочинения. – Изд. 2. – М. : Политиздат, 1961. – Т. 21. – С. 23-178.
46. Яковлев А.Н. Стимулирующее влияние автоматизации производства на повышение трудовой активности // Трудовая активность: мотивация и стимулы: межвуз. сб. науч. тр. / под ред. А.И. Добрынина. – Л. : ЛФЭИ, 1991. – С. 104-114.
47. Beck U. The Brave New World of Work. – Oxford : Polity Press, 2000. – 202 p.
48. Gershuny J. Social Innovation and the Division of Labour. – Oxford : Oxford University Press, 1983. – 191 p.
49. Gronau R. Leisure, Home Production and Work – the Theory of the Allocation of Time Revisited // Journal of Political Economy. – 1977. – Vol. 85. – No. 6. – P. 1099-1123.
50. Henry S. The Working Unemployed: Perspectives on the Informal Economy and Unemployment // Sociological Review. – 1982. – No. 3. – P. 102-135.
51. Oakley A. The sociology of housework. – London : Robertson, 1974. – 242 p.
52. Pahl R.E. Employment, Work and the Domestic Division of Labour // International Journal of Urban and Regional Research. – 1980. – No. 4. – P. 311-348.
53. Renooy P.H. The Informal Economy: Meaning, Measurement and Social Significance. – Amsterdam : Regioplan, 1990. – 198 p.
54. Rose R. Getting By In Three Economies: The Resources of the Official, Unofficial and Domestic Economy. – Glasgow : University of Strathclyde, 1983. – 118 p.

Приложение А

Результаты иерархической кластеризации субъектов РФ

Стадия	Объединяемые кластеры		Кoeffициент	Стадия, на которой впервые появился кластер		Следующая стадия	Кoeffициент роста расстояний между кластерами
	Кластер 1	Кластер 2		Кластер 1	Кластер 2		
1	49	63	0,000	0	0	30	-
2	18	29	0,000	0	0	35	2,036
3	21	31	0,000	0	0	17	1,616
4	59	61	0,001	0	0	30	1,393
5	24	62	0,001	0	0	28	1,726
6	7	52	0,001	0	0	14	1,474
7	40	80	0,002	0	0	24	1,322
8	6	39	0,002	0	0	42	1,252
9	8	15	0,003	0	0	17	1,229
10	9	26	0,004	0	0	28	1,225
11	27	53	0,005	0	0	15	1,256
12	1	77	0,006	0	0	25	1,207
13	58	60	0,007	0	0	45	1,173
14	7	69	0,008	6	0	20	1,172
15	27	75	0,009	11	0	36	1,154
16	20	57	0,010	0	0	61	1,148
17	8	21	0,012	9	3	56	1,137
18	38	74	0,013	0	0	54	1,126
19	3	23	0,014	0	0	60	1,114
20	7	14	0,016	14	0	40	1,107
21	4	13	0,018	0	0	26	1,099
22	34	68	0,019	0	0	55	1,091
23	56	73	0,021	0	0	48	1,086
24	25	40	0,023	0	7	37	1,085
25	1	42	0,024	12	0	53	1,081
26	4	37	0,026	21	0	49	1,078
27	10	65	0,028	0	0	46	1,073
28	9	24	0,030	10	5	47	1,070
29	33	46	0,032	0	0	45	1,067
30	49	59	0,034	1	4	57	1,065
31	36	45	0,036	0	0	59	1,064
32	11	64	0,039	0	0	60	1,065
33	41	50	0,041	0	0	62	1,064
34	28	51	0,044	0	0	50	1,065
35	18	78	0,047	2	0	47	1,061
36	12	27	0,050	0	15	52	1,063
37	25	72	0,053	24	0	57	1,060
38	2	19	0,056	0	0	54	1,057
39	16	55	0,059	0	0	61	1,056
40	7	22	0,062	20	0	43	1,061
41	32	54	0,066	0	0	48	1,059
42	6	17	0,070	8	0	46	1,066

<i>Стадия</i>	<i>Объединяемые кластеры</i>		<i>Кoeffициент</i>	<i>Стадия, на которой впервые появился кластер</i>		<i>Следующая стадия</i>	<i>Кoeffициент роста расстояний между кластерами</i>
	<i>Кластер 1</i>	<i>Кластер 2</i>					
43	7	70	0,075	40	0	53	1,065
44	43	47	0,081	0	0	58	1,082
45	33	58	0,087	29	13	56	1,076
46	6	10	0,093	42	27	63	1,072
47	9	18	0,100	28	35	52	1,074
48	32	56	0,108	41	23	65	1,078
49	4	67	0,117	26	0	65	1,082
50	28	30	0,126	34	0	62	1,080
51	35	71	0,137	0	0	74	1,087
52	9	12	0,149	47	36	66	1,084
53	1	7	0,161	25	43	59	1,085
54	2	38	0,174	38	18	64	1,080
55	34	48	0,188	22	0	64	1,079
56	8	33	0,203	17	45	69	1,077
57	25	49	0,218	37	30	63	1,073
58	5	43	0,237	0	44	70	1,088
59	1	36	0,257	53	31	67	1,087
60	3	11	0,280	19	32	68	1,088
61	16	20	0,305	39	16	70	1,088
62	28	41	0,331	50	33	67	1,088
63	6	25	0,359	46	57	69	1,083
64	2	34	0,393	54	55	68	1,096
65	4	32	0,452	49	48	66	1,149
66	4	9	0,528	65	52	75	1,168
67	1	28	0,607	59	62	73	1,151
68	2	3	0,691	64	60	74	1,138
69	6	8	0,783	63	56	73	1,133
70	5	16	0,896	58	61	71	1,145
71	5	44	1,099	70	0	72	1,226
72	5	79	1,346	71	0	75	1,225
73	1	6	1,603	67	69	76	1,191
74	2	35	1,905	68	51	76	1,188
75	4	5	2,454	66	72	77	1,288
76	1	2	3,873	73	74	77	1,578
77	1	4	7,097	76	75	0	1,833

Приложение Б

Результаты кластеризации субъектов РФ по динамике показателей репродуктивной активности



<i>Кластер 1</i>	<i>Кластер 2</i>	<i>Кластер 3</i>
1. Алтайский край	1. Амурская область	1. Астраханская область
2. Брянская область	2. Архангельская область	2. Белгородская область
3. Владимирская область	3. г. Москва	3. Вологодская область
4. Волгоградская область	4. Камчатский край	4. г. Санкт-Петербург
5. Воронежская область	5. Костромская область	5. Еврейская автономная область
6. Забайкальский край	6. Новгородская область	6. Кабардино-Балкарская Республика
7. Ивановская область	7. Новосибирская область	7. Калужская область
8. Иркутская область	8. Орловская область	8. Карачаево-Черкесская Республика
9. Калининградская область	9. Республика Ингушетия	9. Краснодарский край
10. Кемеровская область	10. Республика Татарстан	10. Курганская область
11. Кировская область	11. Свердловская область	11. Курская область
12. Красноярский край	12. Тверская область	12. Липецкая область
13. Ленинградская область	13. Тюменская область	13. Мурманская область
14. Магаданская область	14. Хабаровский край	14. Оренбургская область
15. Московская область		15. Республика Адыгея
16. Нижегородская область		16. Республика Алтай
17. Омская область		17. Республика Дагестан
18. Пензенская область		18. Республика Мордовия
19. Пермский край		19. Республика Саха (Якутия)
20. Приморский край		20. Республика Северная Осетия - Алания
21. Псковская область		21. Республика Тыва
22. Республика Башкортостан		22. Саратовская область
23. Республика Бурятия		23. Тамбовская область
24. Республика Калмыкия		24. Ульяновская область
25. Республика Карелия		25. Челябинская область
26. Республика Коми		26. Чувашская Республика
27. Республика Марий Эл		27. Чукотский автономный округ
28. Республика Хакасия		
29. Ростовская область		
30. Рязанская область		
31. Самарская область		
32. Сахалинская область		
33. Смоленская область		
34. Томская область		
35. Тульская область		
36. Удмуртская Республика		
37. Ярославская область		

Научное текстовое электронное издание

**Багирова Анна Петровна
Абилова Махабат Гумаровна**

**РЕПРОДУКТИВНАЯ АКТИВНОСТЬ:
АНАЛИЗ И ТЕХНОЛОГИИ УПРАВЛЕНИЯ**

Монография

0,88 Мб

1 электрон. опт. диск

г. Магнитогорск, 2016 год
ФГБОУ ВО «МГТУ им. Г.И. Носова»
Адрес: 455000, Россия, Челябинская область, г. Магнитогорск,
пр. Ленина 38

ФГБОУ ВО «Магнитогорский государственный
технический университет им. Г.И. Носова»
Кафедра экономики и финансов
Центр электронных образовательных ресурсов и
дистанционных образовательных технологий
e-mail: ceor_dot@mail.ru