

Министерство образования и науки Российской Федерации

Федеральное агентство по образованию

Государственное образовательное учреждение
высшего профессионального образования
«Магнитогорский государственный технический
университет им. Г.И. Носова»

Ю.Г. Барышников

Архитектура и религия

*Утверждено Редакционно-издательским советом
университета в качестве учебного пособия*

Магнитогорск
2009

УДК 72:2(075.8)

Рецензенты:

Заведующая кафедрой ПиМНО ГОУ ВПО «МаГУ»,
доктор педагогических наук, профессор
Т.Ф. Орехова

Начальник управления Архитектуры и градостроительства
администрации г. Магнитогорска, кандидат архитектуры
И.В. Пономарев

Барышников Ю.Г.

Архитектура и религия: Учеб. пособие. – Магнитогорск: ГОУ ВПО «МГТУ», 2009. – 91 с.

В учебном пособии изложены разработанные автором программа и методика освоения вновь вводимой дисциплины «Архитектура и религия». Необходимость в разработке данного пособия вызвана отсутствием в настоящее время литературы по названной теме и возрастающим интересом к тысячелетней отечественной истории, к многовековым духовным и нравственным ценностям, запечатленным в культовой архитектуре.

Учебное пособие предназначено для студентов архитектурных специальностей и всех интересующихся вопросами взаимосвязи архитектуры и религии.

УДК 72:2(075.8)

© ГОУ ВПО «МГТУ», 2009

© Барышников Ю.Г., 2009

ОГЛАВЛЕНИЕ

ПРЕДИСЛОВИЕ	4
ВВЕДЕНИЕ	7
1. ХАРАКТЕРИСТИКА ОСНОВНЫХ МИРОВЫХ РЕЛИГИЙ.....	9
1.1. Общее понятие о религии.....	9
1.2. Христианство	11
1.3. Ислам.....	21
1.4. Иудаизм	25
1.5. Буддизм.....	29
1.6. Выводы	34
2. АРХИТЕКТУРНАЯ ОРГАНИЗАЦИЯ ПРАВОСЛАВНЫХ ХРАМОВ.....	35
2.1. Общие положения и функции храма	35
2.2. Объемно-пространственная структура храма и символическое значение его элементов	40
2.3. Размещение и функционально-планировочные схемы храмовых комплексов.....	47
2.4. Здания и сооружения Богослужебного назначения	55
2.5. Здания и сооружения вспомогательного назначения	60
2.6. Техничко-экономические показатели и методика расчета городской сети и вместимости Православных храмов.....	63
2.7. Основные технические требования к зданиям Православных храмов	65
3. ЗАКЛЮЧЕНИЕ.....	69
4. СПИСОК ЛИТЕРАТУРЫ	71
Приложение 1	73
Приложение 2	88

ПРЕДИСЛОВИЕ

Архитектура и религия – два очень сложных явления, которые с древнейших времен являлись наиболее распространенными формами преобразования и познания окружающего мира. Взаимосвязь архитектуры и религии существовала всегда, но в настоящее время она вызывает пристальный интерес у молодого поколения, которого не коснулась атеистическая пропаганда советского периода. Сегодня мы находимся на переломе эпох. Основные знаковые даты и события конца XX века – 2000-летие Христианства, 1000-летие Православия на Руси – совпали с окончанием господства атеизма в нашей стране. Переживаемый нами переходный, перестроечный период в сфере экономики, отход от догматов марксистско-ленинской идеологии неотвратимо вызвали к жизни вопросы о главной цели развития нашего общества, о национальной идее, о духовных ценностях, которые все чаще связываются с общечеловеческими ценностями. Вновь мы должны давать ответы на вопросы: «Кто мы?», «В чем смысл жизни?», «Каков путь развития нашей страны?». Постепенно в обществе складывается убеждение, что вектор общественного прогресса должен опираться на базовые морально-нравственные ценности, выработанные более чем тысячелетней историей нашего Отечества.

Естественно, что 80-летний период господства атеизма в нашей стране, способствовавший своеобразному размыванию границ между «добром и злом», не мог полностью уничтожить складывавшиеся веками в сознании людей нравственные традиции и устои. Не смотря на уничтожение десятков тысяч памятников культовой архитектуры, как материальных носителей религиозной идеологии, во времена разгула воинствующего атеизма 30-х годов значительная их часть сохранилась. Со временем, за выдающимися памятниками культовой архитектуры стали признаваться их историческая и художественная ценности. Более того, вопреки функциональной логике архитектуры советские пропагандисты утверждали, что художественное содержание храмов никак не связано с их культовым назначением. Самым распространенным утверждением идеологов атеизма было такое: «Безвестные зодчие из народа творили шедевры, а церковники – препятствовали этому».

Архитектура – один из важнейших видов деятельности человечества, результаты которой – жилые, общественные, культовые, производственные и другие здания и сооружения – служат удовлетворению насущных материальных и духовных запросов. В учебном процессе Высшая школа должна сформировать архитектора как специалиста, понимающего и умеющего решать не только градостроительные, функциональные, художественные задачи, но и понимать многогранный характер социальной жизни. Государственный образовательный стандарт высшего профессионального образования представляет архитектуру как область челове-

ской деятельности, включающую в себя элементы как материальной, так и духовной культур. Она синтезирует результаты и средства науки, техники, искусства, культуры, производства и потребления.

Основной целью архитектуры является создание искусственной материально-пространственной среды обитания человека. Естественно, что среда обитания должна удовлетворять разнообразным меняющимся во времени и усложняющимся потребностям человека. В последнее время все больше внимания уделяется социальной составляющей потребностей человека, духовным потребностям. Архитектура – специфический вид искусства. Если изобразительные виды искусства – живопись, музыка, литература – создают воображаемый мир в образах и символах, то архитектура создает реальное искусственное пространство для материальных и духовных потребностей человека. Архитектурный образ есть зрительное выражение, символ как функционального назначения сооружения, так и его художественных качеств с помощью средств архитектурной композиции. Удовлетворяя потребности человека, архитектура создает пространственную среду, которая является своеобразной каменной летописью истории. Как отмечал выдающийся американский архитектор Ф.Л. Райт: «Архитектура не говорит о человеке, создавшем ее всего, но, то, что она о нем говорит, она говорит верно». Наличие материальной составляющей в архитектурном творчестве приводит к тому, что воплощенными становятся не все замыслы, идеи и потребности, а только наиболее востребованные, приоритетные, те, которые дадут наибольший функциональный и социальный эффект.

На протяжении тысячелетий самыми распространенными типами архитектурных сооружений были жилые и культовые. Если цели и задачи, решаемые в проектировании жилья, были хорошо понятны не только специалистам, но и широкому кругу рядовых потребителей, то созданием культовых зданий всегда занимались избранные. Вместе с тем, именно в культовых зданиях, в их пространственной композиции, своеобразном внешнем облике запечатлевались художественные и духовные ценности и представления об идеале красоты и о смысле жизни. Соприкосновение архитектуры и религии происходит при создании храма, решении социально-функциональных задач материализации культовых установок, создании религиозной картины мира. Архитектурный образ Православного храма, создаваемый его внешним обликом, своеобразно, символически воплощает его основное содержание.

В настоящее время медленно, но неуклонно нарастает интерес новых поколений к забытым страницам тысячелетней истории нашего Отечества. Этому способствует целый ряд знаковых событий, происходящих с начала 90-х годов XX века:

– повсеместное восстановление храмов, монастырей, часовен и других культовых построек, заброшенных или разрушенных в период борьбы с религией;

– строительство по инициативе общественности, предпринимателей и государственных органов новых храмов и часовен;

– сложная переоценка духовных ценностей советского периода нашей истории и возвращение к нравственным ценностям, связанным с тысячелетней православной культурой нашей страны;

– придание широкой гласности факта зверского расстрела большевиками в 1918 году Российского Императора и членов его семьи и торжественное перезахоронение в 1998 году найденных под Екатеринбургом останков в родовой усыпальнице российских Императоров – в Петропавловском Соборе Санкт-Петербурга;

– активизация общественной деятельности Русской Православной Церкви, выразившаяся в раскрытии прогрессивной роли ее видных представителей в различные периоды нашей 1000-летней истории;

– торжественные публичные похороны первого президента России новейшей истории по православным церковным канонам;

– 17 мая 2007 года положен конец почти вековому расколу двух ветвей российского православия. В этот день в Москве в Храме Христа Спасителя Святейший Патриарх Московский и всея Руси Алексей II и первоиерарх Русской Православной Церкви за рубежом (РПЦЗ) митрополит Лавр подписали «Акт о каноническом общении».

Обращение к героическим страницам истории Российского государства для пробуждения исторической памяти и укрепления морального духа советских людей на фронте и в тылу имело место во время суровых испытаний в ходе Великой Отечественной войны. В 1942–1943 годах за особые заслуги в обороне страны вводятся государственные награды, связанные с именами великих русских полководцев XIII, XVII XVIII и XIX веков:

- Орден Александра Невского (1942 г.);
- Орден Богдана Хмельницкого 1-й, 2-й и 3-й степеней (1943 г.);
- Орден Суворова 1-й, 2-й и 3-й степеней (1942 г.);
- Орден Кутузова 1-й, 2-й и 3-й степеней (1942, 1943 гг.);
- Орден Ушакова 1-й и 2-й степеней (1944 г.);
- Орден Нахимова 1-й и 2-й степеней (1944 г.).

В трудные дни 1943 г. по многочисленным просьбам граждан принимается решение об открытии многих Храмов и разрешаются церковные службы для совершения молитв за живых и усопших.

В данном пособии не ставится задача раскрыть во всей полноте взаимосвязи архитектуры и религии. Введение в учебный процесс и освоение новой дисциплины «Архитектура и религия» позволяет, прежде всего, осмыслить собственное отношение студента к важным мировоззренческим проблемам и в профессиональном плане проследить как религиозные каноны, своеобразные функциональные требования формируют культурную архитектуру.

ВВЕДЕНИЕ

Данное учебное пособие содержит краткую характеристику основных мировых религий: Христианства, Ислама, Иудаизма и Буддизма. Структура каждого религиозного учения имеет некоторые общие моменты. Каждая религия демонстрирует свое отношение к миру, имеет свои ценностные установки, свой культ, догматы, сверхъестественное, имеет своеобразное «религиозное пространство», в котором существенное место занимают материальные символы, важнейшими из которых являются культовые здания и сооружения.

Изучают дисциплину «Архитектура и религия» на 4-м курсе, к этому времени студенты уже освоили общие гуманитарные дисциплины (политология, социология, философия, культурология), общие профессиональные дисциплины (история искусств, история архитектуры, градостроительства и дизайна, рисунок и живопись) и продолжают осваивать специальные дисциплины (архитектурное проектирование, объемно-пространственная композиция). Сформированная во время изучения названных дисциплин широкая общепрофессиональная и специальная база позволяет воспринять и освоить такую сложную дисциплину как «Архитектура и религия». Её изучение не может базироваться на привычных подходах как к обычному учебному предмету. Умозрительный способ постижения теоретических положений явно недостаточен. В процессе освоения дисциплины обязательным становится выявление и формирование личных взглядов и убеждений студентов. Нельзя освоить данный предмет, не проявив своего отношения к религии.

В первом разделе пособия содержится общая характеристика основных мировых религий. Религию изучают богословие, религиоведение, философия, искусство и архитектура – каждая под своим углом зрения. Исторически существовало и существует свыше пяти тысяч религий, разделяющихся на монотеистические, богооткровенные (христианство, ислам) и небогооткровенные (индуизм, буддизм, конфуцианство). Как правило, религии появляются и формируются в периоды великих исторических поворотов. Христианство – во времена кризиса рабовладельческого строя (I в. н.э.), Буддизм – в период ослабления сословно-кастового строя (VI в. до н.э.), Ислам – в период перехода от первобытного к классовому строю в Западной Аравии (VII в. н.э.).

Религия не случайное явление, навязанное людям кем-либо, она возникла в ходе объективной логики исторического становления человека, общества, культуры и имеет общественное основание в виде экономических и социально-психологических предпосылок. Религия включает в себя как культовую, так и внекультовую деятельности. Внекультовая – это экономическая, политическая, художественная и другие религиозно окрашенные деятельности. Религиозная культовая деятельность – это

действия в соответствии с религиозными догматами (отправление религиозных обрядов – храмовые службы, молитвы, праздники и пр.).

Ценности Христианства формировались в ходе движения угнетенных народов распадающейся Римской Империи, проповедующих грядущее избавление от рабства и нищеты. Главные идеи Христианства – искупительная миссия Иисуса Христа, страшный суд, небесное воздаяние и установление царства Небесного. Основное содержание духовных ценностей Христианства – равенство всех людей пред Богом.

Буддизм – мировая религия, вышедшая из лона древней индийской культуры. Характерным в буддизме является стремление освободиться не только от власти общества и природы, но и от законов самой жизни. Состояние Нирваны, до которого мог прийти человек в результате многих перевоплощений, означало освобождение от всяких оков жизни, выход за пределы всего известного.

Основные ценности исламской религии выражены в священной книге – Коране, где отвергаются языческие верования и провозглашается учение о едином и всемогущем Боге – Аллахе. В Коране переосмыслены известные христианские библейские сюжеты и многочисленные моральные поучения, составившие вместе с преданием о жизни пророка основу исламского права (шариат).

Материал первого раздела пособия предназначен не просто для заучивания, он является отправной точкой для пробуждения интереса к данной теме, к самостоятельной работе по более глубокому изучению заинтересовавших студентов тем и проблем. Результаты своей работы студенты фиксируют в рефератах, коллективное обсуждение которых проводится на семинарских занятиях.

Второй раздел пособия содержит материалы, связанные с подробным изучением структуры и функций Православного храма. Православный Храм в прошлом, кроме своей основной культовой функции, выполнял социальную, административную, коммуникативную, историческую и архитектурно-художественную функции. В настоящее время многие функции храма сохранились.

Объемно-планировочная структура Храма воплощает как культовые (символические), так и светские (функциональные, общестроительные, инженерно-технические, санитарно-гигиенические и многие другие) требования. Эти требования распространяются не только на объемно-планировочную структуру храма, но и на организацию храмовых комплексов, богослужебных и вспомогательных помещений, технические решения.

В процессе освоения предмета студенты закрепляют полученные сведения в форме выполнения эскизного проекта Православного Храма для конкретной территории города Магнитогорска. Выполнение такого проекта совмещается с курсовым проектом «Жилой район на 6000 тысяч

жителей», выполняемым по дисциплине «Архитектурное проектирование. Ч. 4. Методика архитектурного проектирования». Культовое здание является неотъемлемым элементом общественного центра жилого района. Данная методика изучения и освоения дисциплины «Архитектура и религия» проведена только в двух потоках и уже получила признание как студентов, так и преподавателей. Вместе с тем, возникают и уточняются новые более совершенные подходы к рассмотрению отдельных разделов дисциплины, анализ которых послужит материалом для переработки следующего издания пособия.

1. ХАРАКТЕРИСТИКА ОСНОВНЫХ МИРОВЫХ РЕЛИГИЙ

1.1. Общее понятие о религии

Термин «религия» (латинское) означает «созерцание, обдумывание, боязнь, почитание богов, связывание, соединение человека с Богом, служение ему». Религия является объектом изучения богословия, религиоведения, философии. В истории существовало и существуют около пяти тысяч религий, которые можно разделить на монотеистические, богооткровенные (христианство, ислам) и небогооткровенные (индуизм, буддизм, даосизм, конфуцианство). В богооткровенных религиях все построено на понятии Бога, который равносителен миру, и этот мир является его творением. В небогооткровенных религиях мир включен в безличный Абсолют, подчиненный верховному Закону (драме, дао), а религиозный объект и субъект тождественны. Например, в христианстве индивид отделен от Бога в силу своего грехопадения и связан с ним через церковь и веру. В буддизме индивид включен в Абсолют посредством множества ступеней рождений, перевоплощений и постоянно подчинен верховному абсолютному закону.

Религия не случайное явление, навязанное людям священнослужителями, правителями, философами или обманщиками. В настоящее время существуют теории, предполагающие что религия как явление порождена неким сверхчеловеческим надисторическим началом. Однако, эта точка зрения не подтверждена и не разделяется многими исследователями. Господствующей точкой зрения в настоящее время на возникновение религии является признание того, что она возникла в ходе объективной логики исторического становления человека, общества, культуры. Религия имеет общественное основание в виде экономических и социально-психологических предпосылок.

Религия возникла вследствие потребности человека найти иной мир, мир, где нет страданий, смерти, тоски, незнания, но есть всемогущество, мудрость, счастье войти в этот мир. С самого начала религия была способом существования и преодоления человеческого самоотчуждения, формой отражения, познания действительности, своеобразной формой фик-

сации жизненных правил. Со временем религия стала формировать своеобразный вектор духовного развития человека и общества. Заповеди, запреты, нравоучения и другие предписания, способствовали самому главному – выживанию человека. В этом смысле религия представляла собой обществу необходимую подсистему, являлась элементом культуры.

Религия, как и другие элементы культуры, производила, накапливала и передавала способы и приемы человеческого существования в материальной и духовной областях. При всей сложности и неоднозначности взаимоотношений религии, искусства, морали, политики, науки они взаимно влияли друг на друга, образуя единство и целостность культуры.

Становление религии происходило как реакция человека на несвободу, ограниченность, зависимость как от природных, так и социальных условий существования, как попытка найти свободу и власть над обстоятельствами. В возникновении религии имело место и неумение человека отделить собственное сознание от внешнего мира.

В каждой религии выделяются: религиозное сознание, религиозная деятельность, религиозные отношения и религиозные организации.

Религиозному сознанию присущи вера, чувственная и мыслительная, образность, символичность, эмоциональность, использование религиозной лексики. Религиозное сознание зафиксировано как в Священном писании, так и в поверьях разных социальных групп. Религиозная вера основана на уверенности в объективном существовании Бога, святых, пророков, служителей культа. Религиозное сознание состоит из двух уровней – обыденного (обычаи, традиции, настроения) и концептуального – специально разработанной, систематизированной сети понятий, рассуждений, идей, учений о Боге и о мире, природе, человеке, обществе.

Религия как деятельность включает в себя внекультовую (экономическую, политическую, художественную) и культовую (действия в соответствии с религиозными догматами – религиозные обряды, службы, молитвы, праздники и др.) деятельности. И та и другая деятельности религиозно окрашены.

Религиозные отношения подразделяются на внекультовые и культовые. Религиозные отношения могут иметь разный характер – солидарности, терпимости, конкуренции, конфликта, фанатизма.

Религиозные организации направляют и упорядочивают религиозную деятельность. Они включают в себя церковные советы, духовные учебные заведения, церковь, секты и др. История показывает, что в религиозных организациях были и есть разные позиции: прогрессивная, консервативная, регрессивная.

С точки зрения господствующих в настоящее время установок и взглядов на религию ей принадлежат следующие функции:

– мировоззренческая – реализация взглядов на человека, общество, природу. Она включает в себя миропонимание (объяснение мира), миро-

чувствование (эмоциональное приятие или отвержение), мироотношение (оценка). В силу того, что здесь соединяются нравственные, социальные, политические, экономические аспекты понимания жизни, данная функция религии является значимым элементом духовной сферы общества;

– регулятивная – управление деятельностью и отношениями через систему норм, образцов, контроля, поощрения и наказания. Эта функция может быть выражена как в интеграционном направлении – объединение людей, так и в дезинтеграционном, служащим разъединению людей;

– компенсаторная – воплощает зависимость, бессилие людей в форме равенства в греховности и страданиях, свободы в духе, милосердии и т.д.;

– трансляционная – передача накопленного религиозного наследия от поколения к поколению.

1.2. Христианство

Христианство – наиболее распространенная и одна из самых развитых религиозных систем мира. Сегодня верующие христиане составляют 1/3 населения, живущего в Европе, Австралии, Северной и Латинской Америке, Новой Зеландии и Новой Гвинее. Православная Церковь насчитывает в своих рядах около 120 млн человек, Римско-католическая Церковь – 700 млн верующих, Протестантские Церкви – 350 млн человек.

Христианство появилось в 1 веке нашей эры в Иудее – восточной провинции Римской империи. Быстрое распространение Христианства в римских провинциях было обусловлено рядом социально-исторических факторов:

– кризис античных порядков, порождающий неуверенность в завтрашнем дне, чувство апатии и бесперспективности;

– антагонизм между рабами и свободными, между римскими гражданами и подданными провинций, между потомственной знатью и быстро обогатившимися всадниками.

В начале нашей эры римляне подчинили себе множество народов и государств, уничтожили их самостоятельность, государственность и самобытность, породив у завоеванных народов чувство ненависти к завоевателям и одновременно чувство бессилия перед ними. Эти настроения хорошо переданы в раннехристианском произведении – «Апокалипсис» (Откровение Иоанна), написанном в 1 веке нашей эры. Автор называет рабовладельческий Рим «великой блудницей», развратившей целые народы и страны, в неистовых пророчествах предсказывает скорую и позорную гибель «вечного» Рима, но надежды свои возлагает на небесные силы. Рабский труд не только обрекал империю на экономический застой, но и порождал у рабовладельцев страх за свое существование. «Сколько рабов – столько врагов», утверждала пословица того времени. Высшие круги общества с презрением относились к людям труда,

не только рабам, но и свободным. Басни и поговорки трудовых людей того времени воспевают трудолюбие, мастерство, бескорыстие как меры ценности человека и в то же время содержат противоречивые призывы: «отвечать обидчику тем же» и «лекарство против обид – прощение». Социальная и политическая неустойчивость эпохи, чувство безысходности толкали массы к религиозным поискам. Наступление тяжелых времен приписывалось злой воле или слабости старых богов. Предзнаменования, гадания, составление гороскопов, ворожба и заклинания, поиски магических формул заняли огромное место во всех слоях общества. В этом кипящем котле духовной жизни империи зарождалась новая религия – Христианство.

Существовавшие в Римской империи религиозные верования и различные учения Востока не могли дать утешение обездоленным в силу своего национального характера. Все это мешало утверждению идеи всеобщей справедливости и равенства. Христианство провозгласило равенство всех людей как грешников, которые могут обрести свободу, навсегда искупить все грехи и пороки через познание божественной истины, принесенной на землю Христом. Приверженцы Христианства утверждают, что в отличие от остальных мировых религий Христианство не создано людьми, а дано Богом в готовом виде. Однако, история свидетельствует о различных влияниях как религиозных, так и философских, пересмысленных Христианством и превратившим его в мощную культурно-интеллектуальную силу, способную противопоставить себя различным национально-этническим культурам. Например, нравственное учение христианства о добродетели близко взглядам древнеримского философа, поэта и государственного деятеля Сенеки, который считал главным для человека – достижение свободы духа через осознание божественной необходимости. Его золотое правило морали звучало: «Обходишь со стоящими ниже так, как ты хотел бы, чтобы с тобою обращались стоящие выше». В Евангелии от Матфея читаем: «И так во всем, как хотите, чтобы с вами поступали люди, так поступайте и вы с ними».

В основе христианства – учение о богочеловеке Иисусе Христе, который пришел к людям с добрыми деяниями и завещал им законы праведной жизни. Это основной **догмат** Христианства. Христиане верят, что мир создан единым Богом и создан без зла, что история – процесс, управляемый Богом от начала (сотворения) к завершению, концу (приход мессии, страшный суд). Основная идея Христианства – идея греха и спасения человека. Люди грешны перед Богом, и это уравнивает их. Христианство привлекало людей обличением испорченности мира, обещанием наказания зла и вознаграждением добра. Если попытожить многие версии, то Христианство – это религия, в основе которой лежит вера в то, что две тысячи лет назад Бог пришел в мир, Он родился, получил имя Иисус, жил в Иудее, проповедовал, страдал и умер на кресте, как чело-

век. Его смерть и последующее воскрешение из мертвых изменило судьбу всего человечества. Его проповедь положила начало новой европейской цивилизации. Для христиан главным чудом было не слово Иисуса, а Он Сам. Главным делом Иисуса было его бытие: бытие с людьми, бытие на кресте.

Священное Писание христиан – Библия. Как считает Церковь, Библия – это не изложение вероучения, не история человечества, а рассказ о том, как Бог искал человека, это речь Бога, обращенная к людям. В древнейшие времена религиозные воззрения и заповеди передавались устно из поколения в поколение. В процессе развития и усложнения общественной жизни, с появлением письменности, различные религиозные направления осознали необходимость в письменном закреплении своих положений. В дальнейшем некоторые из многочисленных религиозных книг приобрели ореол святости в глазах приверженцев, их стали называть священными, завещанными самим Богом.

Так появилась и Библия. Греческое слово «та библия» означает множественное число от слова «библос» – книга. Библия – это целая библиотека древних идеологических, исторических и литературных текстов, созданных на Ближнем Востоке известными и неизвестными авторами на протяжении пятнадцати веков (XIII в. до н.э.–II в. н.э.). Она состоит из 39 книг Ветхого завета и 27 книг Нового завета (в него входят 4 Евангелия, повествующих об Иисусе Христе, «Деяния апостолов», послания апостолов и Апокалипсис). Если книги Нового завета абсолютно едины для всех христиан, то во взглядах на Ветхий завет у христиан есть разногласия, вызванные наличием так называемых неканонических вставок.

В Библии содержатся исторические материалы, мифы и сказки, медицинские и санитарно-гигиенические предписания, чудеса и притчи. Притча – это очень популярная на Востоке форма иносказательного рассказа, наводящего читателя или слушателя на зашифрованные автором мысли или соображения, говоря современным языком, это басня. Очень важное значение для понимания принципов и практики христианства имеют библейские послания. Это по существу инструктивно-согласовательные письма, которыми обменивались через посланцев-апостолов раннехристианские общины. Из посланий видно, что раннее христианство рождалось в борьбе мнений и личностей, а не в благоговейном собрании людей вокруг раз и навсегда данной истины. Отсюда мы узнаем о конкретных практических вопросах, которые должна была решать новая мировая религия: церковь и государство; церковь и власть; верующие и неверующие. В Новом завете радикально пересматриваются не только взаимоотношения Бога и человека, но и такие понятия, как «истина», «добродетель», «свобода», «дух». Новый завет проникнут нравоучительными высказываниями, примерами поступков, диктуемых нравственными соображениями. Суть морали христианства выражена

в Нагорной проповеди, где Христос подчеркивает преемственность своих заповедей с ветхозаветными предписаниями. В IV в. н.э. ценности христианства становятся государственными, формируются церковные организации, усложняется культ и догматика. С разделением Римской империи на два самостоятельных государства образовались и два центра христианства – в Риме и в Константинополе (Византия). Традиция, сложившаяся на Западе, привела в Риме к совершенно особой роли папы Римского первосвященника – главы Вселенской Церкви, наместника Иисуса Христа. С этим не согласилась Церковь на Востоке. Образовались две христианские конфессии – православие и католичество.

Особенность Христианства как религии заключается в том, что оно может существовать только в форме Церкви. Слово **Церковь** имеет несколько значений:

- сообщество людей, верящих во Христа;
- сообщество верующих, объединенных общим местом проживания, одним священнослужителем, одним Храмом. Такая общность составляет приход;
- «дом Божий» или Храм – место совершения таинств, обрядов, место совместной молитвы;
- форма христианской веры со сложившимися за два тысячелетия традициями – Православная Церковь (Византийская традиция), Католическая Церковь (Римская традиция) и Протестантская Церковь (традиция Реформации XVI в.);
- обобщающее понятие Земная Церковь, объединяющая всех верующих, живущих на земле и Небесная Церковь – идеально божественно устроенный воображаемый мир, где Земная Церковь составляет единство с Небесной;
- специфическое учреждение, ведающее делами религиозной организации священнослужителей и другого персонала.

Богослужение – один из основных процессов, осуществляемых в церкви. Православное церковное богослужение состоит из чтения и пения молитв, чтения Слова Божия и священнодействий (обрядов), совершаемых по определенному чину (порядку) священнослужителями. Именно при богослужении православные христиане входят в таинственное общение с Богом через совместную молитву и участие в таинствах, особенно в Таинстве Святого Причащения, и получают от Бога благодатные силы для праведной жизни. В церковном богослужении существует как бы три круга: суточный, недельный (седмичный) и годовой. Постоянных служб, составляющих суточный круг, всего девять: вечерня, повечерие, полуночница, утренья, 1-й час, 3-й час, 6-й час, 9-й час и Литургия. В современной приходской практике Церкви главными суточными службами считаются вечерня, утренья и Литургия. В предпраздничные дни вечерня и утренья могут объединяться во всеобщее бдение.

Догматы и каноны Православной Церкви были сформулированы в Византии.

Посты и праздники занимают особое место в православии. Пост – очень древнее церковное установление. Обычай поститься насчитывает около 4 тысяч лет. В среднем в году бывает от 180 до 195 постных дней, то есть полгода по православным обычаям употребляется только постная пища. В дни поста исключается пища животного происхождения – мясо, молоко, яйца, масло, сыр, творог. Церковь освобождает от постов людей, которым воздержание от пищи не разрешено по медицинским или иным противопоказаниям. Церковь постоянно напоминает, что пост означает не только воздержание от пищи, но и изменение образа жизни. Пост является временем усиленной борьбы со страстями. Можно сказать, что пост – не цель, а средство достижения духовных ценностей, общения и единения с Богом. Посредством поста мы смиряем в себе земного человека, свою плоть и, очищаясь от грехов, делаем время поста временем покаяния и обновления наших душ.

Церковные **праздники** установлены Церковью в честь и память Иисуса Христа, для прославления Святой Троицы, в честь Пресвятой Богородицы и святых. В праздничные дни все православные должны прийти в Храм, чтобы принять участие в церковном торжестве, приобщиться к опыту Церкви, пережить великие события евангельской и церковной истории. Православный церковный календарь отличается от светского двумя основными чертами:

1 – церковь живет по Юлианскому календарю, который действовал во времена раннего христианства. Современный Григорианский календарь, введенный с 1582 г., исправил отставание счета времени на 10 дней, в XX веке это исправление составило уже 13 дней;

2 – год церковного календаря начинается не с 1 января, а с 1 сентября (старого стиля, 14 сентября нового стиля).

Все праздники по содержанию делятся на Господские, Богородичные и праздники святых. По времени празднования они делятся на неподвижные и подвижные, приходящиеся на разные числа месяца в соответствии с днем празднования Пасхи. По торжественности церковной службы праздники делятся на великие, средние и малые. Пасха – «праздник праздников и торжество из торжеств», поэтому он выделяется особо. Главных праздников церковного года двенадцать, поэтому они называются двенадцатыми.

Пасха, или Воскресение Иисуса Христа, означает его победу над смертью, что является залогом вечной блаженной жизни (бессмертия души) человека. Этот праздник отмечается весной в апреле или в мае. Пасхе предшествует длительный 40-дневный Великий пост.

Рождество Пресвятой Богородицы (21 сентября) – один из праздников Богоматери, рожденной от престарелого Иоакима и бесплодной пожилой Анны.

Введение во Храм Пресвятой Богородицы (4 декабря н.с.) – второе духовное рождение Пресвятой Богородицы, когда она была отдана на воспитание в ветхозаветный храм Божий и на приготовление к тому, чтобы стать матерью Спасителя мира.

Благовещение Пресвятой Богородицы (7 апреля н.с.) – архангел Гавриил пришел в Назарет к деве Марии и сообщил ей о том, что на нее снизошел Святой дух и она родит Спасителя Иисуса.

Рождество Христово – этот праздник связан с величайшим таинством Богоявления – Рождением Христа-Спасителя в святую ночь 747 года от основания Рима или 5503 года от сотворения мира. Это самый большой зимний праздник, на Руси он совпадает со Святками. Христиане приурочивают к Рождеству благотворительные дела помощи больным, старым и сиротам, украшают елки, устраивают праздник детям, делают подарки родным и нуждающимся. Празднику предшествует 40-дневный Рождественский пост.

Крещение Господне (или Богоявление – 19 января н.с.). По преданию Иоанн крестил самого Иисуса Христа в водах Иордана, в момент крещения миру были явлены три Ипостаси Святой Троицы: Сын Божий, крестившийся в Иордане, Бог-Отец свидетельствовал о том с неба, Дух Святой, сошедший на Христа в виде голубя. В день Крещения производится освящение воды, употребляемой верующими.

Сретение Господне (15 февраля н.с.) празднуется Церковью на сороковой день после Рождества как встреча (старославянское – сретение) младенца Иисуса в Иерусалимском храме со старцем Симеоном, который признал в нем Мессию – Спасителя Мира.

Преображение Господне, 2-й Спас (19 августа н.с.) – это память евангельского события, когда незадолго перед крестным страданием Христос во время молитвы на Фаворской горе в Палестине был озарен чудесным светом и преобразился, когда раздался глас Бога-Отца. Это свидетельствовало о божественности Иисуса. В этот день производится освящение первых плодов.

Вход Господень в Иерусалим – отмечается за неделю до Пасхи. В воскресенье, которое на Руси называется Вербным, празднуется Вход Господень в Иерусалим.

Вознесение Господне – сороковой день после Пасхи. Иисус завещал своим ученикам (апостолам) проповедовать Евангелие, поднялся с ними на Елеонскую гору и вознесся к небу.

Троица (Пятидесятница – день сошествия святого духа на апостолов). На Руси праздник Троицы совпадает с завершением полевых работ и отмечается украшением храмов и жилищ зеленью и цветами.

Успение Пресвятой Богородицы (28 августа н.с.) отмечается как день памяти Божией Матери, скончавшейся в Иерусалиме и погребенной в Гефсимании, Церковь славит Богоматерь как идеал смирения и чистоты. Перед Успением с 14 августа установлены две недели Успенского поста.

Воздвиженье Креста Господня (27 сентября н.с.). В этот день христиане отдают память Кресту, на котором был распят Христос, как символу престола, где была принесена жертва, искупающая грехи людей.

Помимо великих двенадцатых праздников существуют Великие праздники, как всеобщие (для всей Русской Православной Церкви), так и местные (для отдельных областей и даже городов). **К Великим праздникам относятся:** день Усекновения главы Иоанна Предтечи, день Рождества Иоанна Предтечи (Крестителя), праздник Покрова Пресвятой Богородицы, представление апостола и евангелиста Иоанна Богослова, праздник в честь Казанской иконы Божией Матери, праздник в честь святого Николая Мирликийского, праздник в честь первоверховных апостолов Петра и Павла.

Таинства отличаются от всех других молитвенных действий тем, что благодать Святого Духа дается нам как обещанное богом средство нашего спасения. В Православной церкви установлено семь таинств, которые охватывают все важнейшие моменты человеческой жизни: **Крещение, Миропомазание, Причащение, Покаяние, Брак, Елеосвящение и Священство.**

Таинство Крещения по преданию установил Сам Господь, приняв Крещение от Иоанна Крестителя в водах Иордана. В Таинстве Крещения (обряд погружения в воду) человек духовно рождается для Жизни Вечной, его падшая природа благодатно соединяется с Христом, обновляется и освобождается от первородного греха. Все совершенные человеком грехи до Крещения прощаются Богом, к новопосвященному христианину представляется наставник и хранитель души – Ангел Хранитель.

Таинство Миропомазания совершается сразу после Крещения. Священник читает молитву, в которой благодарит Господа за очищение, освящение и рождение от Воды и Духа нового члена Церкви и просит дать через Миропомазание печать дара Духа Святого. Таинство Миропомазания как и Крещения не повторяется.

Таинство Покаяния (Исповедь). По церковному преданию каждый человек в силу своего духовного несовершенства и немощи после Крещения впадает в те или иные грехи делом, словом или мыслью. Для врачевания духовных ран Господь по Своему милосердию установил Таинство Покаяния, дал святым апостолам, а через них и всем священникам власть прощать грехи.

Согласно правилам Православной Церкви человек с семи лет способен отвечать перед Богом за свои поступки, бороться со злом в себе

и получать благодатное прощение в Таинстве Покаяния. Грех – это нарушение заповедей Божиих. Он страшен тем, что разрушает душу человека. Поскольку тело и душа человека в земной жизни связаны воедино, то душевные недуги становятся источником недугов телесных. Покаяние еще называют «вторым Крещением», так как в этом Таинстве происходит очищение от грехов. Важнейший момент Исповеди – словесное исповедание грехов, которое совершает кающийся в присутствии священника перед Крестом и Евангелием. От кающегося, кроме устного исповедания грехов, требуется примирение со своими ближними, сокрушение о грехах, твердое намерение исправить свою жизнь, вера в Бога и надежда на Его милосердие.

Покаяние – изменение, перемена себя, а не доклад священнику о грехах. Приготовление к исповеди заключается в том, чтобы достигнуть того состояния сосредоточенности, серьезности и молитвы, при которых, как при свете, станут ясно видны наши грехи. Духовнику исповедник должен принести не список грехов, а покаянное чувство, не детальный рассказ о своей жизни, а сокрушенное сердце. Знать свои грехи, это еще не значит – каяться в них.

Таинство Брака (Венчание). В Таинстве Брака Церковь благословляет жениха и невесту на совместную жизнь, на рождение и воспитание детей. Жених и невеста должны при этом обещать Богу, что они будут верны друг другу всю жизнь. Такое обещание и сам брак должны быть свободными непринужденными.

Таинство Брака делится на две части – обручение и венчание. Смысл обручения символически выражают кольца – знак нерушимого союза двух людей. По традиции одно из колец должно быть золотым, символизирующим своим блеском солнце, свету которого уподобляется муж, другое серебряным, символизирующим луну, блистающую отраженным солнечным светом. В настоящее время и жених, и невеста приобретают золотые кольца. Во время обручения священник вручает брачующимся зажженные свечи – символ радости, тепла и чистоты. Затем он надевает кольца, сначала жениху, а потом невесте, и трижды – в образ Святой Троицы – переменяет их.

В процедуре венчания священник вначале спрашивает свободно ли желание брачующихся стать законными супругами, затем молит Господа благословить брак и ниспослать на вступающих в него Свою небесную благодать, затем возлагает на жениха и невесту венцы. Венец – это образ венца Царства Небесного, и одновременно символ мученичества. В знак того, что муж и жена должны разделять радости и страдания друг друга, венчающиеся испивают вино из общей чаши – символизирующей жизненную чашу радостей и скорбей, которую супруги должны делить до конца своих дней. Затем священник соединяет их руки и трижды обводит вокруг аналоя под пение свадебных тропарей. Круг – символ того, что

таинство совершено навечно, хождение за священником – образ служения Церкви. В завершении таинства супруги встают у Царских врат алтаря, где священник произносит им слово назидания, дает им крест для целования и вручает две иконы: жениху – образ Спасителя, невесте – Образ Пресвятой Богородицы. Затем новую христианскую семью поздравляют родные и близкие. Регистрация брака в ЗАГСе должна быть раньше венчания.

Таинство Елеосвящения (Соборование) – это обряд, исцеляющий больного. Таинство Елеосвящения ведет свое начало от апостолов, которые получив от Иисуса Христа власть исцелять всякую болезнь и немощь, мазали больных маслом и исцеляли. Действие благодати Святого Духа в этом Таинстве осуществляется посредством освященного растительного масла елея, которое является образом милости Божией, любви и сострадания. Посредством молитвы священника и помазания освященным маслом совершаются два благодатных действия – исцеление недугов и прощение грехов. Таинство называется Соборованием, так как совершается часто собором (собранием) из семи священников. Таинство может совершать и один священник, обладающий всей полнотой священнической благодати.

Собороваться должны не только больные. По существующей в Русской Православной Церкви традиции все христиане, даже здоровые, один раз в год, обычно во время Великого Поста, приходят в храм для совершения над ними Таинства Елеосвящения.

Таинство священства, или Хиротония – греч. «рукоположение», то есть наделение человека через возложение рук и чтение особой молитвы священнической Благодатью может совершаться только епископами. Епископ возлагает свои руки на голову того, кто должен стать священником, и Дух Святой через руки епископа сходит на человека, посвящая его в священный сан, давая власть совершать Таинства, наставлять людей в вере и благочестии.

В средневековый период христианство формируется как теоретическая (теологическая) система. На протяжении XVI–XVII веков в Европе власть христианских ценностей применительно к обществу постепенно вытесняется светскими ценностями. Церковное право заменяется гражданским правом, религия все больше отходит в сферу моральной регуляции внутренней жизни людей. Христианство утрачивает свою прежнюю монополию над природной и социальной реальностью, перестает быть всеобщим мировоззрением, организацией, интегрирующей различные слои населения. Другими интегрирующими ценностями становятся политика, право, экономика, наука и техника.

Огромное воздействие на христианское сознание оказала Реформация, возникновение новой разновидности христианства – протестантизма. Протестантизм, возникший в XVI в., дал моральное оправдание буржуаз-

ному предпринимательству. В результате длительного и сложного процесса развития христианства на Западе религия была отделена от других сфер социальной жизни и заняла свое ограниченное место в культуре, в то время как на Востоке сохранилась устойчивая связь религиозного и мирского, священного и земного.

После гибели в XV веке Византийской империи центр православия переместился на север – в русские земли. Новым оплотом Православия стала Русская Православная церковь. Вскоре после введения Христианства на Руси была создана церковная структура. В XI и XII веках русская церковь управлялась митрополитами греческого происхождения. Но уже в конце XII века Ярослав Мудрый поставил митрополитом русского пастыря Иллариона. Период времени с XIII до XVI веков характерен активным восприятием русской православной церковью всего позитивного наследия предшествующих эпох. В многочисленных монастырях концентрировались силы ученых, писателей, художников. Церковные писцы, зодчие, иконописцы приезжали из Византии, Италии и других стран и передавали секреты мастерства русским, которые вскоре стали самостоятельно воздвигать храмы, писать фрески и иконы, вошедшие впоследствии в золотой фонд мировой культуры. XV век на Руси является временем усиленного церковного строительства и в духовном и в материальном значениях этого слова. Успокоившаяся от страха татарского погрома Русь усиленно строит храмы. Именно в это время шла постоянная борьба за объединение разрозненных русских земель и освобождение от ига татаро-монгольских завоевателей. В этих великих делах совпадали и объединялись устремления и чаяния царя, церкви и народа. При отсутствии юридических законов на Руси православная мораль выполняла роль регулятора общественных отношений.

В 1589 году на Руси было утверждено патриаршество – независимость Русской Церкви. С историей Русской Православной церкви тесно связано старообрядчество, возникшее во времена раскола русского Православия, вызванного церковно-обрядовой реформой, начатой патриархом Никоном в середине XVII века. Многие священники различного ранга, которые не хотели переучиваться и отправлять обряды по новым богослужебным книгам, ушли в раскол. Форму старообрядчества принимали многие антиправительственные движения, различные бунтарские силы. В 1685 году вышел специальный указ, окончательно запрещающий раскол, староверы были преданы проклятию, которое было снято лишь в 1971 году на третьем православном Соборе.

В православной церкви никогда не было массовых гонений типа «святой инквизиции», хотя она также преследовала еретиков и раскольников во имя укрепления своего влияния на массы. На Руси церковь сумела переработать и использовать в своих интересах древние языческие обычаи

многих племен и народов, принявших православие. Древние божества превратились в святых православной церкви, праздники в их честь стали церковными праздниками, верования и обычаи получили официальное освещение и признание. Например языческий обряд поклонения идолам церковь умело трансформировала на поклонение иконам.

Отношения между светской властью и Православной Церковью были не однозначны. В XVIII веке Петр I упразднил патриаршество, положив конец независимости русской церкви. С учреждением Синода Русская Православная Церковь приобрела статус государственного учреждения. После Октябрьской революции 1917 года церковь была отделена от государства, религия была зачислена в разряд «пережитков феодализма» и подлежала искоренению в пользу «научного атеизма» с целью создания общества, свободного от религии. В результате уменьшилось количество верующих, действующих храмов, служителей церкви. Тем не менее, в 1917–1918 гг. был созван первый с Петровской эпохи православный собор, восстановивший патриаршество, в 1945 году – второй, в 1971-м – третий, в 1988-м – четвертый, связанный с тысячелетним юбилеем введения христианства на Руси.

Сегодня в мире насчитывается 15 самостоятельных церковей-центров. За последние десятилетия в русской Православной Церкви произошли большие изменения, возрос ее авторитет как внутри, так и на международной арене. Продолжается рост национального самосознания народов России, который сопровождается активным обращением к истории, древним традициям, к ценностям религии, с которыми эти народы были связаны в течение многих веков. Церковь совместно с государством решает такие проблемы, как борьба за мир, охрана памятников культуры, нравственное совершенствование общества.

1.3. Ислам

Прежде всего, следует отметить, что в настоящее время в силу ряда объективных событий, Ислам представляется для значительной части людей агрессивной и фанатичной силой. Многие склонны судить об Исламе не потому, каким его видят и понимают его приверженцы, а по современным лозунгам радикальных политических сил, использующих исламскую символику, по разрастающимся очагам террористических актов не только на Кавказе, но и по всей стране.

В возникновении **Ислама**, как и других мировых религий, ведущую роль играли социально-экономические предпосылки. Разложение родоплеменного строя арабов, кризисные явления в торговле, упадок экономической жизни городов усилили вызревавшие внутри арабского общества тенденции к объединению и созданию политически устойчивого государства. Интересы всего населения требовали объединения страны,

отпора чужеземным агрессиям, поисков новых торговых путей. Для этих целей нужно было идейное знамя, под которым шла бы консолидация сил нации. Таким знаменем стал Ислам. В ту пору у арабов не было единой религии. Среди арабских племен были распространены различные верования, существовало многобожие.

Ислам возник как идеологическое и организационное обеспечение целостного торгового и налогового пространства, по которому проходил караванный путь из Индии в страны Средиземноморья. Объединение племен и стирание различий между ними произошло в результате упразднения культов сотен родовых божеств и провозглашению единого бога **Аллаха**. Ислам вобрал в себя мифологические представления кочевых языческих племен Аравийского полуострова, он формировался под значительным влиянием христианства, иудаизма, буддизма и других религий. К началу VII века в Аравии наибольшего могущества достигло племя курейш в Мекке, которое подчинило своему влиянию другие племена и население близлежащих городов и оазисов. Постепенно бог курейшитского племени, который был известен под именем «илах» или «аль-илах», стал вытеснять богов менее авторитетных племен и занимать господствующее положение. Впоследствии под именем «аллах» он вошел в ислам в качестве единодержавного бога, единственного и самого истинного господа, создателя всего сущего. В условиях борьбы за влияние ислам не мог допустить, чтобы его пророк уступал в чем-либо основателям и чудотворцам других религий. Биография основателя Ислама, написанная спустя много лет после его смерти, очень похожа на жизнеописания других пророков и основателей других религий.

Основные ценности Ислама выражены в священной книге – **Коране** (от глагола «аира» – читать, пересказывать), сборнике проповедей, вложенных в уста **Мухаммеда** (Магомета – основателя ислама и мусульманского государства, религиозного проповедника, отвергшего языческие верования и противопоставившего им учение о едином и всемогущем боге – Аллахе) Аллахом. Текст Корана содержит 114 сур (глав), которые состоят из разного количества строк. Большая часть Корана – полемика в форме диалога между Богом, говорящим то в первом, то в третьем лице, и противниками Ислама или колеблющимися. Кроме собственно религиозных сюжетов Коран содержит религиозно-нравственные, правовые предписания, некоторые правила культовой обрядности, определяющие «угодный Богу» образ жизни и поведение. В Коране переосмыслены некоторые христианские библейские рассказы (история Адама и Евы, приключения Иосифа и др.) и многочисленные моральные поучения, составляющие вместе с преданием о жизни пророка основу исламского права (шариат).

Наряду с Кораном руководством для всей мусульманской общины в решении насущных проблем общественной и личной жизни является

Сунна (буквально – «образец», «пример»). Это свод текстов, описывающих жизнь Мухаммада, его слова и дела, а в широком смысле – сборник благих обычаев, традиционных установлений, дополняющий Коран и почитаемый наравне с ним. Обучение Сунне – важная часть религиозного воспитания и образования, а знание Сунны и следование ей – один из главных критериев авторитетности предводителей верующих.

Особое место в повседневной жизни мусульманина занимает **Шариат** – **исламский образ жизни**. **Шариат** – это совокупность закрепленных Кораном и Сунной предписаний, которыми верующие должны руководствоваться во всех жизненных ситуациях, чтобы достичь нравственного совершенства, мирского благополучия и попасть в рай. Речь идет не только о соблюдении обрядов, но и о личных качествах, убеждениях, правилах поведения каждого мусульманина. Шариат не только регулирует внешнее поведение верующего, но и определяет мотивы его поступков во всех жизненных ситуациях, требует сознательного выполнения Божьего завета.

Пятью столпами ислама являются: вера в единство Аллаха, почитание пророка Мухаммеда, молитва, пост и паломничество в Мекку. Запрещается поклонение ангелам и пророкам, кроме Мухаммеда. Выделяются, однако, четыре ангела как бы высшей категории: Джабраил (Гавриил) – святой дух, Иса (Иисус), Мусса (Моисей), Ибрахим (Авраам). Аллаху противостоит Шайтан или Иблис (Сатана, Дьявол) и его слуги джины (бывшие племенные боги).

Важным понятием в вероучении ислама является **джихад** («усилие») – борьба за веру. Пророк Мухаммед в разные периоды жизни во исполнение джихада рекомендовал не искать конфликта с язычниками, а склонять их к истинной вере «мудростью и хорошим увещанием». Вскоре появились такие понятия, как «джихад сердца» – собственная борьба за совершенствование веры; «джихад языка» – одобрительные речи о богоугодном; «джихад руки» – наказание за преступления перед верой; «джихад меча» – прямая война с неверными. Когда начались мусульманские завоевательные войны, имевшие прямую связь с джихадом, взаимоотношения с врагами строились по-разному. Для язычников выбор был один – переход в ислам или смерть. «Людам Писания» (иудеям и христианам) предлагался иной выбор: принятие ислама, выплата постоянного налога или война.

Мусульманское вероучение обладает всеми атрибутами религиозного учения. В его основе лежит вера в Бога – творца и управителя вселенной, в страшный суд, в загробное воздаяние. Праведникам, по мусульманскому вероучению, суждено вечное блаженство в раю, а грешникам – вечные мучения в аду.

Вера в Аллаха – первый и основной догмат веры в исламе. Аллах управляет миром единолично, без его ведома не совершается ничего. За

непослушание, за неверие Бог может покарать человека как при жизни, так и после смерти. Бог в состоянии в любое время сотворить любое чудо. Верующий не должен сомневаться во всемогуществе Аллаха, иначе он совершает тяжкий грех, искупить который можно лишь дарами в пользу духовенства или совершением **Хаджжа** – паломничества в Мекку и другие «святые» места.

Последняя обязанность мусульманина, которую он должен выполнить, – это раз в жизни совершить Хаджж, или паломничество в Мекку, где Мухаммед впервые получил божественное откровение. Прибыв в Мекку, паломники снимают свою одежду, облачаются в простое одеяние, состоящее из двух кусков материи. Исчезают все различия в положении и достатке. Хаджж собирает вместе людей из разных стран, что идет на пользу международным отношениям.

Бессмертие души – составная часть исламской догматики. Приверженцы ислама верят в существование некой особой субстанции, покидающей тело в момент смерти. С этим представлением связано воскресение из мертвых в день страшного суда.

Представление о **Страшном суде** возникло в Исламе скорее всего под влиянием традиционной веры арабов-язычников в загробную жизнь, христианское учение также могло оказать свое влияние. Точного описания картины Страшного суда ни в Коране, ни в преданиях нет. Приход Страшного суда связывают с забвением традиций и обычаев отцов и дедов, неуважением к храмам и духовенству. Приближение Страшного суда будет сопровождаться грозными явлениями природы, знамениями и чудесами.

Рай в представлении мусульманина – это чудесный оазис с прохладой, чистой и холодной водой, зеленью и фруктовыми садами, где все в изобилии: вкусная еда, питье, шелковые одеяния, реки, текущие молоком, медом и вином, белокожие девы с черными глазами, готовые дарить свои ласки. В Раю хранится подлинник Корана и другие «священные» книги. Над раем находится трон Аллаха.

Ад, состоящий из семи кругов, снабжен всевозможными орудиями пыток и самыми утонченными средствами для истязания грешников – огонь, котлы с кипящей смолой, щипцы для вырывания мяса из тела, ядовитые скорпионы, змеи и всевозможные чудовища. Муки Ада, как и наслаждения и блаженства Рая, по мусульманскому вероучению, продолжают бесконечно долго.

Молитвенное здание мусульман - Мечеть (араб. – место, где совершают земные поклоны). Первая мечеть появилась в селении Куба сразу после прибытия Мухаммеда в Медину. Облик мечети сложился к концу 8 века, когда к ней начали пристраивать минарет – башню, с которой призывают на молитву. Минарет может составлять с мечетью единый ансамбль или стоять отдельно. Внутри мечети в стене, обращенной в сто-

рону Мекки, делают михраб-нишу. Лица молящихся должны быть обращены в сторону этой ниши. Мечеть с момента своего основания выполняла кроме культовых и общественные функции: в ней размещалась резиденция правителя, хранилась казна и важнейшие документы, объявлялись указы и велели судебные разбирательства. Постепенно Мечеть освобождается от светских функций. Для пребывания в мечети от молящихся требуется ритуальная чистота; они должны быть опрятно одеты, скромно вести себя и обязательно снимать обувь при входе. Женщины молятся либо в отгороженной части, либо в верхних галереях.

Основные мусульманские праздники – Ураза-байрам, Курбан-байрам.

Ураза-байрам – праздник окончания месячного поста приходится на начало шаввала (10-го месяца мусульманского лунного календаря) и называется ид аль-фитр – праздник подношения. Правоверный, постившийся в течение месяца, обязан внести представителю духовенства подношение в виде пищевых продуктов или денег. Праздник длится три дня и сопровождается угощениями, хождением в гости и т.д. Иногда, чтобы очиститься от грехов, мусульманин приносит в жертву какую-нибудь живность.

Курбан-байрам - праздник жертвоприношения, отмечается через 70 дней после окончания поста уразы. Он связывается с библейским преданием о пророке Аврааме (у мусульман Ибрагиме), который хотел принести в жертву Богу своего сына Исаака (у мусульман Исмаила). В последнюю минуту, сжалившись над несчастным, милосердный Бог послал архангела Гавриила (Джабраила) с барашком и спас Аврааму сына. В память об этом дне каждый мусульманин обязан принести жертву (курбан), то есть при чтении молитвы зарезать овцу, корову или верблюда. Этот праздник и приготовления к нему обставлялись весьма торжественно: совершается особое богослужение в мечети, читаются проповеди, в домах готовятся обильные яства. Праздник продолжается четыре дня. В дни праздника мусульмане посещают могилы своих близких, молятся за них и раздают милостыню. Обычными являются денежные и другие подношения в пользу мечети, «святым» лиц и «святым» мест.

1.4. Иудаизм

Иудаизм – одна из древнейших религий, имеющая значительное число приверженцев главным образом среди еврейского населения разных стран мира. Основные **догматы** иудаизма – вера в единого Бога Яхве, вера в приход Мессии, вера в бессмертие души и существование загробного царства.

Вера во всемогущего Бога Яхве составляет основу иудейской религии. Она является первым и необходимым условием личного спасения в загробном мире. Составной частью иудейского вероучения о Боге Яхве является догмат о приходе Мессии. Мессия – это спаситель, который

придет в этот мир, чтобы свершить праведный суд, воздать людям по их заслугам. «В дни Мессии» мир будет обновлен. Земля, согласно Талмуду, станет производить «ежедневно новые плоды, женщины станут ежедневно рожать, а земля – приносить хлебы и шелковые одеяния», люди будут жить тысячу лет, прекратятся болезни, распри, войны.

Слово «иудаизм» образовано от имени Иуда. «Иуда» – принятое в России написание и произношение имени, звучащее на иврите как «Иегуда». Слово «еврей» на иврите – «иегуди», то есть слова «Иуда» и «еврей» – практически синонимы. Неудивительно, что в широком смысле термин «иудаизм» часто употребляется для обозначения всей еврейской цивилизации, культуры, включая, разумеется, и религию. Слово «иудаизм» – синоним слова «еврейство». В узком смысле иудаизмом называют только еврейскую религию. В других религиях также встречаются подобные аналогии. Конфуцианство образовано от имени основателя религии. Христианство и буддизм – от титулов основателей. Ислам и даосизм – от центральных понятий этих религий.

В иудаизме, как ни в одной другой религии, очень важна национальная тема. Рождение еврейского народа, его история являются самым важным и существенным в этой религии. Господствует убеждение, что еврей по рождению – это, как правило, приверженец иудаизма. Такое убеждение нельзя считать исключительным, например в царской России всех русских автоматически причисляли к православным. Однако, в случае с евреями все значительно сложнее. Иудаизм возник в среде язычников, исповадовавших многобожие. Вместе с тем, сведения из Библии и археологические раскопки середины XX века говорят о том, что древние евреи, в том числе ветхозаветные патриархи Авраам, Исаак и Иаков, поклонялись стихийным силам природы, обожествляли различные «священные» предметы. О почитании Луны говорят лунные праздники, устраиваемые древними, и молитвы, обращаемые к ней по сей день верующими евреями. Вера в духов, это пережиток древности, зафиксирована в Талмуде, где не только допускается наличие бесчисленных земных, водных, дневных и ночных демонов, но и приводятся рецепты борьбы с ними.

Евреи считают себя богоизбранным народом. В Торе сказано, что Бог не находит народ, в полной мере отвечающий его замыслу, и решает его создать из одного выбранного им человека. Таким избранником стал Авраам, которому Бог поведал: «... Ты будешь отцом множества народов». Избрав Авраама, Бог поделил его жизнь на две части: достойную и богатую, на нееврейскую и еврейскую, которую избраннику предстоит начать заново. Евреи считают, что все люди – равные дети Бога, но Авраам, вступивший с Богом в особые отношения, взял на себя обязательства в связи с этими отношениями. Отношения между Богом и Авраамом, а затем и всем еврейским народом, зафиксированы в Торе. В конце XIII в. до н.э. Бог дает евреям 10 заповедей, четыре из которых посвяще-

ны отношениям с Богом, а шесть – социальной жизни людей. Неукоснительное выполнение этих обязательств стало содержанием иудаизма.

В своем желании выполнить все, что написано в Торе, мудрецы Израиля в течение веков обсуждали и комментировали ее содержание, выносили юридические решения, имеющие для народа обязательный характер. Подобные предписания долго передавались устно от учителя к ученику, пока не возникла настоятельная необходимость записать это наследие. Так возник **Талмуд** (др. евр. – изучение), в котором мудрецы, искали ответ на вопрос, как поступать в конкретной жизненной ситуации и почему следует поступать именно так, а не иначе.

Во времена многочисленных гонений евреи нередко ценой жизни отстаивали свою веру. Новая эпоха поставила перед Иудаизмом новые проблемы – как сохранить веру перед лицом религиозной свободы, можно ли принять европейскую культуру, нужно ли евреям светское образование или оно разрушительно для Иудаизма? Выдающийся мыслитель XVIII века Моисей Мендельсон своим личным примером показал, что евреям необходимо наряду с религиозным иметь и светское образование, иначе они могут отстать от истории. Он сочетал верность Иудаизму с полной преданностью немецкой культуре.

Еврейский народ во время своих бесконечных скитаний по миру мечтал о воссоздании государства, о возвращении на обетованную Богом Землю. Эта мечта стала воплощаться в жизнь в конце XIX века, когда возникло движение, ставящее своей целью собирание евреев на их исторической родине. Отношение евреев к этому движению, получившему название политический сионизм, неоднозначно. Дело в том, что по мнению верующих, сионисты хотели решить религиозный вопрос чисто политическими средствами. Они намеревались действовать не вместе с Богом, а вместо Бога. Собирание евреев – дело Мессии, а не политиков. Взаимная непримиримость позиций не изжита до сих пор.

В отличие от других религий, где много храмов, в иудаизме **Храм** только один. Он был воздвигнут царем Соломоном в 986 г. до н.э. там, где по преданию Авраам связал своего сына Исаака, чтобы принести его в жертву, где приносили жертву Каин и Авель, где был создан и принес свою первую жертву Адам. Четыреста лет спустя, в 586 г. до н.э. первый Храм был уничтожен войсками вавилонского царя Навуходоносора. На месте разрушенного храма изгнанники, возвратившиеся из Вавилона, построили Второй Храм. Он, так же, как и первый, простоял около 400 лет и был разрушен римлянами. От Второго Храма сохранилась лишь Западная стена. Эта сохранившаяся стена стала национальной и религиозной святыней – она получила название Стены Плача, у которой собирались и собираются евреи со всех стран, чтобы оплакать разрушение Храма и разлуку с Израилем.

Третий Храм, согласно вере евреев, будет построен во времена Мессии там же, где стояли Первый и Второй Храмы. Сейчас на Храмовой горе в центре Иерусалима доминирует мечеть Омара, одна из наиболее почитаемых в мусульманском мире, что символизирует напряженность отношений между иудаизмом и исламом.

Функции храмов в настоящее время выполняют **синагоги**. Впервые синагоги появились как временная замена разрушенному Первому Храму, а затем существовали наряду с ним. Падение Второго Храма (70 г. н.э.) не привело к крушению иудаизма именно потому, что синагоги уже сотни лет были для евреев домом молитвы и народных собраний. В стене синагоги, ориентированной на Иерусалим, располагается шкаф («священный ковчег»), где хранятся свитки Торы. Молящиеся обращены лицом к этому шкафу. Синагогальное богослужение проводит человек, уполномоченный на это общиной. Еврейскую общину, как правило, возглавляет **Раввин**, человек, окончивший высшую религиозную школу, обладающий высокими моральными качествами и имеющий авторитет духовного лидера. **Молитва** – это обращение к Богу, разговор с Ним.

Самые важные еврейские **праздники** и святые дни указываются в Торе. Первое место среди иудейских праздников занимает **Пасха** (Песах) – «праздник свободы». Он связан с днем, когда Бог вывел евреев из египетского рабства на свободу. В пасхальный вечер приглашают к ужину одиноких людей и бедняков. Ни один еврей не должен чувствовать себя забытым и покинутым. В память о хлебе предков едят мацу – хлеб, выпеченный из неперебродившего теста.

Второй по важности праздник – **Шебуот** (Шевуот). На пятидесятый день после второго дня Пасхи пророк Моисей получил на горе Синай от Бога Яхве Тору – Учение о Законах. Старинное предание гласит, что в ночь Шебуот небеса раскрываются и все молитвы достигают Бога.

Третий по важности праздник – **Суккот** (праздник сбора урожая). Этот праздник связан с судьбоносным историческим событием – три тысячи лет назад евреи вышли из Египта и сорок лет блуждали по пустыне, прежде чем ступили на Землю Израиля.

Рош га-Шана – Новый год (1 сентября по лунному календарю) – «голова года» – время прощения и милосердия. В этот день Господь решает, правильно ли живет человек. Вера в то, что Бог желает всем людям на земле добра, превращает этот день в праздник.

Суббота – день отдыха, время, когда человек осознает, что смысл жизни заключается не только в работе. В этот день можно никуда не спешить и размышлять о смысле и значении своих поступков. В субботу люди становятся добрее и счастливее. Бог, закончив сотворение мира, отвел этот день отдыху и захотел убедиться, что мир хорош. Нарушением субботы считается не только работа, но и ссора.

В Торе содержатся сведения о Сотворении мира, жизни Царей и Пророков. По еврейскому преданию центром мира является Эрец – Израэль, в центре которого находится **Иерусалим с Храмом и Ковчегом Союза**, главной святыней иудаизма. Перед Ковчегом Союза находится еще одна святыня – эвештия (краеугольный камень мироздания). С Иерусалимом связаны пророчества, относящиеся не только к еврейскому народу, но и ко всему человечеству.

Бог Сотворил мир по определенному плану, в результате длительного процесса, включающего семь периодов, называемых в Торе днями. Истинную продолжительность дней толкователи Торы устанавливают со ссылкой на псалом, в котором говорится, что «у Бога один день, как тысяча лет».

В конце XI века до н.э. сформировалась еврейская монархия. При этом между Царем, народом и пророками сложились своеобразные отношения. Царь был ответственен перед Богом и народом и безусловно подчинялся пророку. Еврейские пророки – уникальное явление в истории религии. **Пророк** – это не прорицатель будущего, сообщающий информацию о завтрашнем дне, подобную сводке погоды. Пророк – это голос Бога, заинтересованного в Своем народе и во всем человечестве. Миссия пророка – сообщить людям волю Божию. Бог настолько овладевает пророком, что тот начинает говорить от его имени. Очень часто Бог отрывал пророков от повседневных занятий и требовал от них такого служения, на которое они не были способны. Пророки появлялись в решающие моменты еврейской истории и говорили то, что возмущало и народ, и правителей, которые с негодованием выслушивали обличительные речи. Пророчества всегда условны. Подчиняясь словам пророка, люди выбирают один путь; отвергая слова пророка, противопоставляя им свою волю другой. В результате выбор каждого человека может стать тем последним выбором, который определит духовный, нравственный, а в конечном счете, политический и исторический выбор всего народа. Речи пророков, в первую очередь, адресованы современникам. Цель этих речей – изменить мир немедленно, здесь и сейчас, направить вот этих людей, вот этот народ, а через него и все народы, а через них будущие поколения по иному историческому пути.

На протяжении всей тысячелетней истории еврейской монархии пророки бесстрашно и бескомпромиссно обличали грехи царей. Для многих правителей конфликт с пророками кончался потерей трона. Естественно, что большинство царей изгоняли и преследовали пророков, даже сажали их в тюрьмы.

1.5. Буддизм

Буддизм – единственная из мировых религий, вышедшая из лона древней индийской культуры, зародилась первоначально как философское учение, впоследствии ставшее религией. Это странная и необычная

религия – религия без молитв и Бога, хотя и не отрицающая существования множества почитаемых ранее богов. В буддизме с особой силой проявляется стремление освободиться не только от власти общества и природы, но и от законов самой жизни. Нирвана, как особое состояние верующего, означала полное освобождение от всяких оков жизни, выход за пределы всего известного.

Буддийская этика и мораль распространялись на поступки, мотивационный мир человека, на все живые существа, являющиеся ступеньками в цепи жизненных перевоплощений. В результате не только злые деяния, но и неправильные мысли человека ухудшали его карму. В целом содержание буддийской религии было построено таким образом, что оставляло множество возможностей для дальнейшего его развития, что и отразилось в новых вариантах буддизма – махаяне, хиньяне.

По представлению буддистов каждое существо, достигшее высшей святости, может стать Буддой, то есть просветленным. Один из Будд, прозванный в его земной жизни Шакьямуни («отшельник из рода шакьев»), открыл людям ту религию, которую ее последователи часто называют санскритским словом «дхарма» (учение, закон). Дхарма в более широком смысле означает жизненный путь, который предопределен каждому сословию. В Древней Индии существовало убеждение, что люди неодинаковы от рождения, что существует иерархия сословий. Население Древней Индии в соответствии с иерархией делится на четыре «варны». аст. Старшей и высшей была варна брахманов – жрецов, учителей, наставников, ученых. Следующей по рангу шла варна кшатриев – воинов, правителей и знати. К третьей варне относились земледельцы, скотоводы и торговцы. В четвертую варну входили зависимые люди, слуги и рабы. Социальное положение трех первых варн, которые называли высшими, было значительно выше, чем последней – четвертой. Высшие варны назывались «двиджа» – дважды рожденные; считалось, что эти люди вторично рождаются в 14 лет при обряде посвящения, когда на них надевают священный шнур. Варны являются основой для каст.

Слово «каста» португальское, означает «род», «вид», «порода». Низшие касты – самые многочисленные, к ним относится 47% всего населения Индии, средние касты составляют 25%, неприкасаемые – 20% и самые малочисленные – высшие касты, они составляют всего около 8% населения. Каста может насчитывать от 200–300 человек до нескольких миллионов. Кастовая принадлежность человека определяется по многим признакам: типу одежды и манере ее носить, наличию украшений, прическе, знакам, нарисованным на лбу, характеру жилища, пище и посуде, а также по именам. Выдать себя за члена другой касты в Индии практически невозможно. Дифференцированы также и виды трудовой деятельности: одни касты могут заниматься только земледелием, другие – ткачеством, третьи – стиркой белья и т.д. Члены каст обязаны строго соблю-

дать правила и обычаи своих каст. За соблюдением кастовых правил следит специальный совет из самых старых и уважаемых представителей селения или городского квартала. За нарушение традиций следуют наказания различной степени тяжести вплоть до исключения из касты. Вся система кастовой иерархии с ее понятиями ритуальной чистоты и другими предписаниями основывается на мощном фундаменте древних установлений брахманизма, ортодоксальной религиозно-философской системы Индии. **Брахманизм** появился на территории Индии предположительно в XV–XIV веках до н.э. вместе с приходом с северо-запада скотоводческих кочевых племен индоарьев, родственных по языку и обычаям германцам, славянам, персам и грекам.

Становлению буддийской философии предшествовал ряд социально-экономических изменений в жизни древнеиндийского общества: активизируется экономика, появляются деньги, купцы и ростовщики. В этой ситуации брахманы пытаются защитить устаревшие ценности, возникает потребность в переоценке ценностей. Одним из таких реформаторов был Будда (Гаутама, Сиддхарта Шакьямуни). Отказавшись еще в юности (в 29 лет) от светской жизни, столкнувшись с болезнью, старостью и смертью, он понял, что мир наполнен страданиями. Жизнь странствующего монаха позволила ему найти путь к освобождению сначала себя, а затем и других людей от страданий. Легенда гласит, что после бесчисленных перерождений грядущий Будда решил спуститься на Землю и возвестить людям путь к спасению. Для последнего своего рождения он избрал царскую семью в знатном городе Го тама (отсюда одно из его имен – Гаутама) племени шакьев, живших в Северной Индии.

В Бенаресе он произнес свою первую проповедь, в которой кратко сформулировал основные положения новой религии. Важнейшим положением Буддизма является идея тождества между бытием и страданием.

Буддизм не опровергает учение о перерождении душ, но объявил всякое перевоплощение, все виды бытия неизбежным несчастьем и злом. Высшей целью буддиста должно стать полное прекращение перерождений и достижение **нирваны**, то есть небытия. Для достижения нирваны живое существо должно снова перевоплощаться, но это будет путь восхождения к «высшей мудрости», завершить цепь своих перерождений. Будда возвестил четыре благородные истины:

- первая – всякое существование есть страдание;
- вторая – причина страданий - заложенная в человеке жажда наслаждений, власти, богатства, привязанность к жизни в любой ее форме;
- третья – прекращение страданий возможно при условии освобождения от жажды жизни, достижения состояния, при котором всякое сильное чувство отступает, всякое желание подавляется;

- четвертая – путь к освобождению – «благородный восьмичленный путь, состоящий из «праведного воззрения, праведного стремления, праведной речи, праведного поведения, праведной жизни, праведного усилия, праведного созерцания, праведного размышления».

В учении о «четыре благородных истинах» изложена сущность буддизма. Все религии противопоставляют материальную, земную жизнь, греховную, мешающую соединению с Богом, нематериальной, небесной, той, что начинается за гробом, которая объявляется целью стремлений человека, наградой за терпеливое перенесение земных мучений. Буддизм в этом отношении не отличается от других религий, но он доводит до логического завершения критическую оценку мира, в котором мы живем. Поставив знак равенства между бытием и страданием, буддизм рисует особенно мрачную картину мира, в котором не только все обречено на мучения, но даже любая радость таит в себе страшную опасность новых бесконечных перерождений, наполненных не менее страшным злом.

Все формы буддизма едины в том, что Будда был основателем, что он стремился к высшей мудрости и, сидя под деревом бодхи, достиг ее, что он указал путь из мира страданий в загробную жизнь, в бессмертие, и что те, кто следует путем освобождения, могут достичь высшей мудрости. Буддизм категорически утверждал, что всякая жизнь – зло, страдание. Важнейшие письменные источники, относящиеся к началу нашей эры, известны под названием **Трипитака** – «три корзины». Это сборник правил монашеского поведения, различные религиозно-философские трактаты и стихотворные изречения. Первая книга называется **Кхандхака** состоит из двух частей – Махавагга и Куллавагга. Махавагга представляет собой историю развития буддийской монашеской общины, начиная с момента достижения Гаутамай прозрения. Здесь подробно описываются основные церемонии и праздники. В Куллавагге основное внимание уделяется описанию наказаний, налагаемых на монахов за различные проступки. Вторая часть Трипитаки – **Суттапитака** или «корзина поучений» – самая обширная часть канона. Она состоит из пяти сборников, излагающих идеологию буддизма в форме притч и бесед. Третья часть канона – **Абхидхаммапитака**, или «корзина объяснения учения». В нее входят семь книг религиозно-философского характера, посвященных изложению и развитию приписываемых Будде мыслей.

Буддизм разделяет все живые существа на три категории в зависимости от места, которое они занимают на лестнице спасения:

1 категория – (Кама-дхату) люди, животные, духи и божества Брахманского пантеона. В их сознании не подавлены элементы стремления и жажды, они полны земных забот.

2 категория – (рупа-дхату) охватывает те существа, в сознании которых элементы «желания-надежды» уже упокоены. В их сознании нет больше места грубым чувствам – вкусу и обонянию.

3 категория – (арапа-дхату) состояние, при котором в сознании не сохранилось ни одного чувственного элемента. Существо свободно от всех волнующих отвлечений и легко может сделать последний шаг – шаг к окончательной победе над сансарой, шаг в инобытие. Но высшей целью, к которой должен стремиться каждый буддист, является сущность спасения – переход из сансары в нирвану. Это некое высшее состояние человеческого духа, достигнутое его собственными усилиями, полная свобода от живых страстей и привязанностей, победа над страданиями – перерождениями. Нет ни чувств, ни представлений, ни самого сознания.

Наиболее ранние **памятники буддийского искусства** относятся к III–I вв. до н.э. Основные типы наиболее распространенных памятников этой эпохи сохранились до настоящего времени. Все памятники можно разделить на три главные группы: **ступы, чайтья и вихары**.

Ступа – это куполообразное строение, очевидно происходящее от надмогильного холма-кургана. Такие сооружения под названиями дагоба, субурган, чортон, пагода встречаются во всех странах, где распространен буддизм. Ступа не имеет внутри пространства, доступного для паломников, которые обычно обходят вокруг больших ступ, оставляя в специальных сосудах пожертвования. В соответствии с канонам ступа – это реликварий, хранилище священных останков Будды, его учеников, святых, архатов и т.д., сооруженное благодарными почитателями этих божественных персонажей. К реликвиям кроме телесных останков (шарирака) относятся памятные места (уддешика), вещи, бывшие в употреблении у Будды (парибхогика). Главной телесной реликвией почитается то, что осталось от тела Будды после его сожжения. Эти останки были разделены между представителями шести племен, с которыми Будда имел дело при жизни. По легенде над этими телесными останками воздвигнуты первые восемь ступ – в Раджагрихе, Вайсали, Капилавасту, Аллакане, Рамаграме, Ветхадипе, Кушинагаре и у муарьев из Пиппа Ливана. Наряду с каноническими существуют мемориальные ступы, возводимые на местах знаменательных событий, связанных с историей буддизма. Сооружение ступы является формой выражения религиозного долга, поэтому в буддийских странах встречается большое количество небольших, высотой от 2 до 5 метров ступ, возведенных простыми верующими.

Слово **чайтья** (санскрит. – погребальный костер) обычно обозначает алтарь, храм или холм, возведенный на месте кремации святого. Понятие чайтья очень широкое, оно применяется к строениям, священным деревьям, мемориальным камням, религиозным изображениям и надписям, ко всему, являющемуся местом или предметом поклонения.

Понятие **Вихара** первоначально обозначавшее место отдыха монахов стало позднее обозначать «монастырь». Так как монахи группировались около какого-либо места поклонения, или создавали такие места около своих поселений, вихары, как правило, возникали вместе с чайтьями и ступами, составляя своеобразные, сложные культовые комплексы.

1.6. Выводы

Ознакомившись в общем виде с сутью, содержанием, ценностными установками основных мировых религий и увидев имеющиеся у них отличия, зафиксируем общие элементы в структуре каждой религии. Крупный специалист в области социальной культурологии Б.С. Ерасов выделяет следующие общие черты:

1. В каждой религии имеется **пророк**, или **основатель**, как правило, личность, обладающая огромной притягательной силой (Иисус Христос, Магомет, Будда), берущая на себя миссию распространения религиозного учения.
2. Существование Священного писания, предания (христианская Библия, мусульманский Коран, Буддийская Трипитака, иудейский Талмуд), включающих основные словесные значения, образы, символы, признающиеся всеми верующими и являющимися основным источником.
3. Присутствие **догматики**, являющейся важным средством упорядочения религиозных знаний, устраняющей многозначность тех или иных толкований священного текста.
4. Наличие **веры**, выступающей одновременно и фактором духовного спасения, и средством интеграции людей.
5. Существование **культа** – системы религиозных единообразных действий, ритуалов, в которых все участники сливаются в единое целое.
6. Наличие **всеобъемлющей системы контроля** над поведением верующих, включающей в себя не только культовые, но и правовые, образовательные мероприятия – отношения.
7. Принятие данного социального строя и социального существования человека, в котором он находит свое оправдание перед Богом. В связи с этим **утверждение** угодной Богу светской деятельности.
8. **Ожидание идеальной жизни** в будущем в виде царства Божия на земле, где будут разрешены все конфликты и распри.
9. **Утверждение** различных видов **аскетизма**, приближающих человека к Богу (или высшему Абсолюту) и отдаляющих его от обыденной мирской деятельности при сохранении положения о достижении высокого статуса в мирской деятельности.
10. Присутствие установки на **общее спасение** всех верующих как канонической цели жизни и деятельности человека, особого, предельно полного и всеобъемлющего **состояния**, достигаемого либо индивидуально, либо в составе религиозных групп. Для спасения необходимы **наличие** религиозных личных качеств, а также принадлежность к учреждению, обладающему правом давать благо дать.

Спасение достигается лишь при постоянном сосредоточении человеческих сил и помыслов на избавлении от негативных элементов бытия и достижении поставленной цели.

Общие элементы в структуре каждой религии так же, как и характерные особенности, необходимы нам не сами по себе, а как основа функциональных процессов, формирующих объемно-пространственную структуру и архитектурный образ культовых сооружений.

2. АРХИТЕКТУРНАЯ ОРГАНИЗАЦИЯ ПРАВОСЛАВНЫХ ХРАМОВ

2.1. Общие положения и функции храма

Архитектура, удовлетворяя духовные потребности человека, создает сооружения, в которых в качестве функционально-планировочной основы выступает религиозная картина мира, религиозные ценности. Но если религиозная картина мира есть нечто воображаемое, то Храм – это материальное сооружение, реальность. Факт существования культовых сооружений на протяжении истории жизни человечества говорит об объективной необходимости существования религиозной формы познания мира.

Православный Храм – ценнейшее достояние тысячелетней православной культуры. Прежде всего, Храм составляет мистическое пространство сущностного бытия верующего человека. Этот сакральный объект открывается в своей сокровенной полноте только верующему человеку. Церковь выделяет четыре типа Православных храмов:

ставропигиальный – храм, находящийся в непосредственном ведении патриарха или Священного Синода;

кафедральный – главный храм епархиального архиерея;

приходской;

кладбищенский.

Культовая функция Храма включает несколько сторон или граней:

- хранилище Небесной Благодати;
- руководство к духовному созерцанию;
- ансамбль сакральных символов;
- мистический центр богообщения.

Храм как хранилище особой духовной энергии, именуемой Благодатью. У выдающегося христианского поэта IX в. Симеона Нового есть описание Благодати: «Как человек, не имеющий души, мертв для мира сего, так и тот, кто не имеет Благодати Святого Духа, мертв для Бога; и никак невозможно, чтобы он имел жительство на Небесах». Храм так и называют: «Небо на земле». Войдя в храм, человек (верующий) попадает в совершенно иное, «духовное» измерение бытия. Особая энергетика Храма, ощущаемая любым человеком и составляющая эффект «намолен-

ного пространства», для верующего означает присутствие некоей трансцендентной силы, приобщение к которой составляет цель верующего. В создании «особой духовной энергии» участвует прежде всего архитектура Храма – характер внутреннего пространства и всех элементов интерьера (свет, цвет, изобразительный элемент) и характер внешнего объема и наружного (прилегающего) пространства. Все эти элементы строятся с учетом функциональных требований и специфической религиозной символики.

Храм как наглядное руководство к духовному созерцанию. Пространственная структура Храма воспринимается верующим как нечто в высшей степени не случайное, данное свыше. Храм – архетипическая структура, не изобретаемая, а открываемая человеком в особой духовной реальности. Ориентация Храма по сторонам света (обращение алтаря на восток), система росписей, расположение икон, ритмы богослужения – все это способствует духовному созерцанию, погружению верующего в мир душевной тишины и покоя. Причем это созерцание душевное, сердечное, сконцентрированное на главном органе духовного видения – сердце, в отличие от умственного, «головного созерцания», например «йоги».

Храм как ансамбль сакральных символов. Символика создается и используется человеком во всех сферах его жизни и деятельности, начиная с бытовой и кончая духовной. Без символики немислимы наука, религия, литература, искусство. С древних времен символика широко используется в культовой практике разных религий. В христианских символах (крест, престол, храм в целом) встречаются и объединяются два мира – материальный и духовный, две реальности – физическая («внешность» символа) и метафизическая (духовное содержание). Символ раскрывает духовную сферу бытия через материальную сферу, он является своеобразным знаком непостижимого Божества, которое не может быть описано или изображено иным способом, помимо символического. Сам по себе символ не «похож» на духовную реальность, из его внешнего облика не вытекает непосредственно смысл, идея и содержание. Символ начинает «работать» только при непосредственном взаимодействии с воображением и внутренним миром верующего. Лишенный религиозной веры рационалист, переступив порог Храма, встретит полное «молчание» священной символики. Христианские символы не могут быть какими угодно, они подчиняются каноническим формам, выработанным на основе Священного Писания и церковных традиций.

Прежде всего, Храм – это священное здание, может предстать в сознании верующего «духовным небом» на земле, человеком, кораблем, горой. Храм как гора – символ духовного восхождения. Гора – это универсалия вообще любой культовой архитектуры, имеющая безусловную психофизиологическую основу. Подъем в гору связан с преодолением

силы тяготения ради приближения к вершине, к царству света и безграничных горизонтов. Гора – постоянное место действия как в ветхозаветной, так и в евангельской истории. Моисей получает заповеди на горе Синае. Ноев ковчег останавливается на горе Арарат. Христос неоднократно восходит на Елеонскую гору. На Фаворской горе происходит Его преобразование. На горе Голгофе осуществляется распятие... В результате в христианстве гора получает значение места богооткровения, избавления, учения, просвещения, жертвы и спасения. Гора содержит символ одухотворения и обожания. Именно таким местом и является христианский Храм. Храм может быть рассмотрен и как «макроантропос» – «большой человек». Тройственное членение храма на притвор, среднюю часть и алтарь соответствует триаде человека, состоящего из духа, души и тела. Видимо, не случайно антропоморфизм присутствует в названиях основных частей храма: купол-глава – голова, окна – глаза, основание храма – подошва, защитные от дождя выступы над окнами-глазами – бровки. В композиции интерьера присутствует движение вверх к куполу и одновременно от купола вниз. Это символизирует библейскую лестницу, соединяющую землю и небо. Храм – символическое вместилище божественного света, поэтому все оконные проемы размещаются на достаточной высоте от пола. Храм ориентирован алтарем на восток, где восходит Солнце – податель света, тепла и жизни. Алтарь – святая зона Храма. Он отделяется от верующих иконостасом. В интерьере храма присутствует еще одно движение – с запада на восток, сопровождающееся нарастанием культовой значимости.

Храм как мистический центр богообщения. Во все времена места, где проходили чудесные встречи человека с Божеством, становились особо почитаемыми, страницей истории народа. Это были места, где появлялись памятные знаки, алтари-жертвенники, а позднее и Храмы. Факт причастия Храма к чудесному событию является первым моментом, побуждающим верующего сосредоточиться на мысли о Боге. Вторым моментом, заставляющим сосредоточиться на высших ценностях бытия, является главное храмовое действо – церковное богослужение. Ритуал богослужения совершается по определенному чину или порядку, побуждающему обычно спящее духовное начало в человеке, способствующее восприятию особой сакральной энергии – Благодати. Душой богослужения является молитва, которая рассматривается как беседа с Богом. По поэтическому высказыванию великого русского поэта М.Ю. Лермонтова, в словах молитвы есть «сила благодатная». Верующий ощущает в ней сгусток энергии, часть которой устремляется на него самого, а часть – от него к Богу. Энергетика молитвы проверялась на протяжении многих веков. Известный русский философ А.Ф. Лосев писал: «Самое дорогое и близкое сердцу христианина – Храм Божий и молитва в нем... Дисципли-

линирующее действие церковных богослужений – удивительно и поразительно. Именно в Храме, этом мистическом центре богообщения, осуществляется особенно очевидный для верующего прорыв в пространство божественного бытия.

Культовая функция Храма существует в неразрывном единстве с его другими функциями:

- социальной;
- административной;
- коммуникативной;
- исторической;
- архитектурно-художественной.

Архитектурно-художественная и коммуникативная функции. Средоточием художественных качеств русской архитектуры всегда были храмовые ансамбли, вначале деревянные, а затем каменные. В стране, где несколько столетий дерево было основным строительным материалом, деревянное зодчество отличалось большой традиционностью и национальной самобытностью, устойчивостью образов. Оно оказало огромное влияние на монументальное каменное зодчество. Наибольшая устойчивость народных традиций в деревянной архитектуре присуща районам Русского Севера в силу целого ряда причин:

- северо-восточные районы Руси не подверглись нашествию татаро-монгольских завоевателей в XIII–XV веках;
- в этих районах не было крепостного права в XVIII–XIX веках;
- русский Север долгое время был удален от промышленно-развитых районов страны;
- отсутствие на этой территории социально-экономических реформ и перестроек.

Благодаря этому на Севере сохранились не только отдельные памятники культовой архитектуры, но и целые селения в характерной природной среде. Это позволяет проследить принципы создания культовых сооружений и увидеть их художественные достоинства. Средоточием художественных качеств русской деревянной архитектуры были не отдельные памятники, а храмовые ансамбли. В структуре населенных мест с древнейших времен Храм был символом небесного мира, он всегда господствовал в освоенном человеком пространстве. Чувство расстояния – первое впечатление, которое возникает при восприятии Храма. Выделение из освоенного человеком пространства Храма и дороги к нему носило ярко выраженный религиозно-нравственный смысл. Храмовый ансамбль был своеобразным общественным центром поселения. Его формирование начиналось с выбора места, которое учитывало следующие факторы:

- мировоззренческий (Храм как символ небесного мира всегда господствовал в освоенном человеком пространстве, занимал самое высокое

место, был центром композиции поселения или его доминантой. Жилье было на втором плане, многочисленные хозяйственные постройки, которые по преданиям были вмещалищем нечистой силы, составляли третий план освоенного пространства);

– сбережение от огня (Храм всегда располагался на значительном расстоянии от других строений);

– культ местных святых (церкви и часовни ставились чаще всего на местах древних «языческих» капищ, так как эти места считались «намоленными»).

Храмовый комплекс чаще всего состоял из двух церквей – основной неотопливаемой летней церкви и отапливаемой зимней церкви с трапезной. Отдельные здания колоколен стали появляться в XVII веке. С этого времени храмовый комплекс стал включать два храма, колокольню и ограду (иногда с торговыми лавками). Появление второго храма и колокольни значительно обогатило композицию всего комплекса. Существовали две композиционные системы размещения в плане двух храмов и колокольни: диагональная и треугольная. Суть их сводилась к тому, что колокольня располагалась не по продольной оси храмов, а по диагонали, что давало наиболее выразительный ракурс при обзоре. Каждый храмовый комплекс при его восприятии с разных точек образовывал множество силуэтных сочетаний, меняющихся по мере движения зрителя. Каждая видовая точка соответствовала конкретному силуэту. На этом была основана система пространственной ориентации, вообще характерная для русского градостроительства. В этом заключалась коммуникативная функция храмового комплекса.

В композиции храмовых ансамблей, во взаимодействии архитектурных объемов и окружающего пространства зодчие использовали подобие и контраст. Известный исследователь древнерусской архитектуры академик И.Э. Грабарь писал о русских зодчих: «Поразительно умение, с которым эти строители-поэты выбирали места для храмов... нет возможности придумать композицию лучше той, при помощи которой они связывали встающие из-за леса шатры или вырастающие из-за береговой кручи главки церквей со всем окружающим пейзажем, с изгибом реки, с изломом холмов, с гладью лугов и щетиной лесов».

Социальная и историческая функции. Возведение Храма всегда было важным социальным актом. В русском дореволюционном обществе различные формы меценатства, пожертвования в пользу Храма всегда считались благим делом и очень высоко ценились. Как правило, Храм посвящался важному церковному или светскому событию. Это были чудесные видения или явления, героические или трагические события, связанные с выдающимися личностями или со страницами Отечественной истории. Данное содержание находило образное или непосредственное отражение в названии Храма.

2.2. Объемно-пространственная структура храма и символическое значение его элементов

Духовная реальность храма выражается в его архитектуре посредством символов. Исходя из догматического учения Православной Церкви о будущем преобразовании неба и земли в Царство Божие храм в целом символизирует собой Небесное Царство, возвращенный оправданному человечеству Рай. В планировочном отношении алтарь являет образ Рая, духовного мира, нисходящего на землю к людям. Средняя часть храма является символом неба и земли, вселенной, обновленных примирением с духовным миром. Притвор является символом мира неоправданного, греховного. Согласно церковной теории соотношения образа с первообразом архитектурные образы и символы храма при исполнении в рамках канонической традиции могут отражать первообразы небесного бытия и приобщать к ним.

В общем виде Православный храм включает три основных элемента: притвор, средняя (основная) часть, алтарь (рис. 1). Православный храм с точки зрения церкви является «ковчегом» спасения для верующих. Подобно тому, как Ной спасал себя и свой род в бурных волнах потопа, находясь в ковчеге, так Церковь, словно корабль, спасает верующих от греховного потопа среди бурных волн житейского моря.... С древнейших времен Православный храм имеет вид корабля, Эта форма Православного храма получила наибольшее распространение в России. Примерно с IV века стали появляться другие формы храма: восьмиугольные, крестообразные и даже круглые в плане. Каждая из форм имеет свое символическое значение: форма корабля, как уже говорилось, напоминает верующим, что через житейское море только Церковь может привести нас в Небесное пристанище; восьмиугольная форма символизирует путеводную звезду в Царство Небесное; круглая – вечное существование Церкви; крестообразная форма храма подчеркивает, что истинная основа Церкви – это крест (рис. 2). Другая древнейшая традиция – ориентация храма алтарем на восток. По распространенным древнейшим представлениям восток, или место восходящего солнца, признается **Образом Христа**, который, как Солнце Правды, приходит с востока и Сам именуется Востоком в противоположность западу, как образу темного царства сатаны. Обращением к востоку молящиеся выражают свой союз с Христом Спасителем и Его царством и освобождение от темного владычества греха и дьявола. (см. рис. 1).

Здания храмов завершаются куполом, который символизирует небо, куда должны обращаться все мысли и чаяния верующих. Купол православного храма заканчивается главой, на которую ставится восьмиконечный православный крест. Иногда в нижней части креста размещается полумесяц, который имеет несколько символических церковных значений:

– луна, знаменующая купель, в которой Церковь, крестившаяся во Христе, облачается в Него, в Солнце правды;

- люлька Вифлеемская, принявшая Богомладенца Христа;
- чаша евхаристическая, в которой находится Тело Христово;
- корабль церковный, ведомый Кормщиком-Христом;
- якорь христианской надежды на спасение по вере в крестные заслуги Искупителя мира;
- древний змий, попираемый Крестом и полагаемый как враг Божий под ноги Христа.

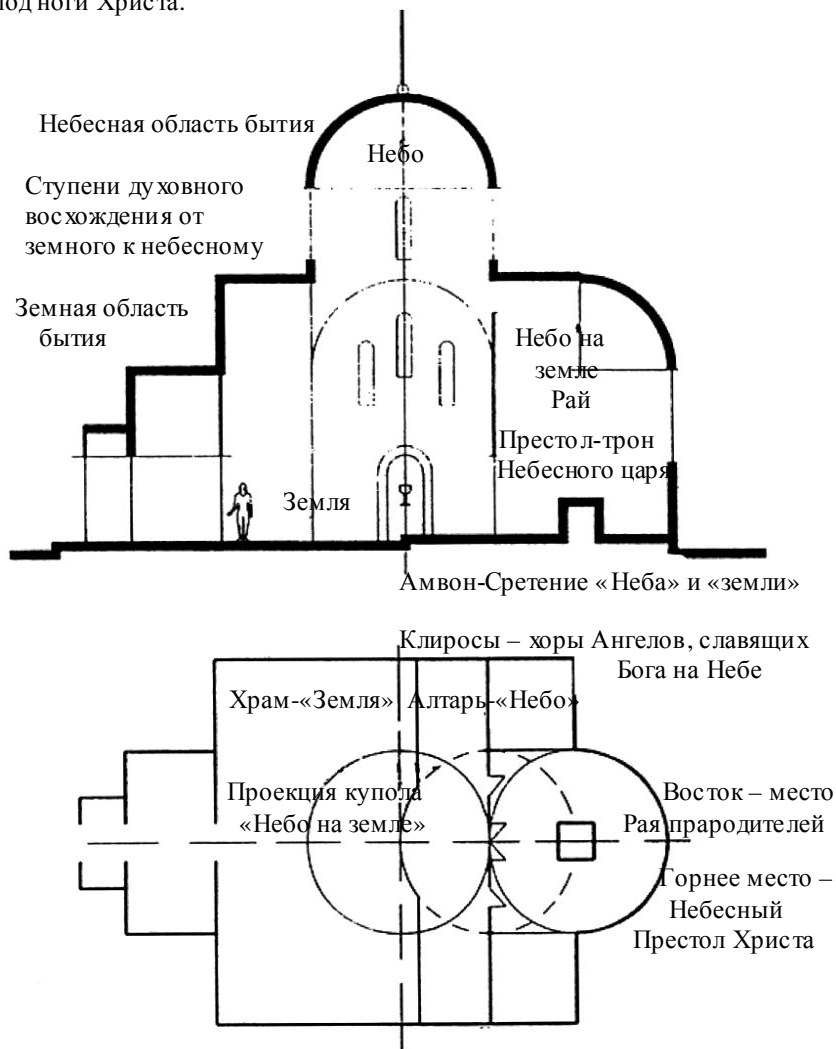


Рис. 1. Схема Православного храма и символическое значение его элементов

Архитектурный образ Православного храма, создаваемый его внешним обликом, своеобразно, символически воплощает его основное содержание. Очень красиво писал об этом в начале XX века русский филолог и исследователь культовой архитектуры князь Е.Н. Трубецкой. Раскрывая символический смысл завершения храма, напоминающего огонь свечи, он писал: «Мирообъемлющий храм выражает собой не действительность, а идеал, не осуществленную еще надежду... Мысль эта с неподражаемым совершенством выражается архитектурой древних храмов, особенно новгородских. Недавно в ясный зимний день мне пришлось побывать в окрестностях Новгорода. Со всех сторон я видел бесконечную снежную пустыню..., а над нею, как отдаленные образы потустороннего богатства, жаром горели на темно-синем фоне золотые главы белокаменных храмов. Я никогда не видел более наглядной иллюстрации той религиозной идеи, которая олицетворяется русской формой купола-луковицы... Купол-луковица воплощает в себе идею глубокого молитвенного горения к небесам, через которое наш земной мир становится причастным потустороннему богатству. Это завершение русского храма – как бы огненный язык, увенчанный крестом и к кресту заостряющийся. При взгляде на наш московский Иван-Великий кажется, что мы имеем перед собою как бы гигантскую свечу, горящую к небу над Москвою... Когда смотришь издали при ярком солнечном освещении на старинный русский монастырь или город со множеством возвышающихся над ним храмов, кажется, что он весь горит многоцветными огнями. А когда эти огни мерцают, издали среди необозримых снежных полей, они манят к себе как дальнейшее потустороннее видение града Божьего... Всякие попытки объяснить луковичную форму наших церковных куполов какими-либо утилитарными целями (например, необходимостью заострять вершину храма, чтобы на ней не залеживался снег и не задерживалась влага) не объясняют в ней самого главного – религиозно-эстетического значения луковицы в нашей церковной архитектуре. Ведь существует множество других способов достигнуть того же практического результата, в том числе завершение храма острием, в готическом стиле. Почему же из всех этих возможных способов в древне-русской религиозной архитектуре было избрано именно завершение в виде луковицы? Завершение храма в виде луковицы объясняется, конечно, тем, что оно производило некоторое эстетическое впечатление, соответствовавшее определенному религиозному настроению. Сущность этого религиозно-эстетического переживания прекрасно передается народным выражением – «жаром горят» – в применении к церковным главам... Во внутренней и наружной архитектуре древнерусских церквей эти вершины выражают различные стороны одной и той же религиозной идеи... Внутри храма луковичные главы сохраняют традиционное значение всякого купола ..., выражают собой идеал мирообъемлющего храма, в котором обитает Сам Бог... над храмом есть иной,

подлинный небесный свод, который напоминает, что высшее еще не достигнуто земным храмом; для достижения его нужен новый подъем, новое горение, и ... тот же купол принимает подвижную форму заостряющегося кверху пламени... Через это видимое снаружи горение небо сходит на землю, проводится внутрь храма и становится здесь тем его завершением, где все земное покрывается рукою Всевышнего, благословляющей из темно-синего свода. И эта рука, побеждающая мирскую рознь, все приводящая к единству соборного целого, держит в себе судьбы людские».

Структура Православного храма уходит корнями в глубокую, ветхозаветную древность. Как писал митрополит Антоний Сурожский «...от входа в храм на пути к алтарю мы идем как бы по дороге жизни, ...и, наконец, у дверей самого алтаря доходим до того места, где нас приобщают... к обожженному человечеству Господа Иисуса Христа».

Притвор – это преддверие храма, мистическое место соприкосновения божественного с землей. В первые века христианства в притворе стояли кающиеся и оглашенные – лица, готовящиеся к Святому Крещению. **Средняя часть или собственно храм**, символизирует собой мир людей, но уже оправданный крестной жертвой Спасителя, освященный Им, Царство Божие, новое небо и новую землю. В средней части храма стоят во время богослужения все верующие. Высота средней части храма должна быть равной или большей его размеров в плане, что связано с символикой Храма, как сотворенного мира, в отличие от алтаря, который знаменует область бытия Божия. Поэтому пол алтаря возвышается над полом средней части храма и отделяется от нее иконостасом.

Иконостас – перегородка с установленными на ней в определенном порядке иконами. Он отделяет мир Божественный от мира земного и обращен иконами к средней части храма, где стоят молящиеся как бы лицом к лицу с небожителями, таинственно присутствующими в образах иконостаса. Как писал известный священник Павел Флоренский, «иконостас есть граница между миром видимым и миром невидимым. Иконостас есть явление святых и Ангелов... явление небесных свидетелей и, прежде всего, Богоматери и Самого Христа» (см. рис. 2).

Икона в переводе с греческого означает «образ», «изображение». По священному преданию сам Иисус Христос дал людям свой видимый образ. Однажды правителю сирийского города Эдессы открылось, что его излечение от проказы произойдет тогда, когда он увидит лицо Иисуса Христа. Придворный живописец, получивший задание найти Христа и написать его образ, не смог этого сделать из-за сияющего блеска, исходящего от лица Христа. Христос, увидев это, взял у живописца кусок ткани и приложил его к Своему Божественному Лицу. На ткани, силою Благодати, запечатлелся Божественный Образ Христа. За этим чудотворным образом, первой самим Господом сотворенной иконой, закрепилось название «Спас нерукотворный». На православных иконах кроме Спаса,

Богородица и святых впоследствии изображались ангелы, сцены праздников, все основные события из Священной Истории.

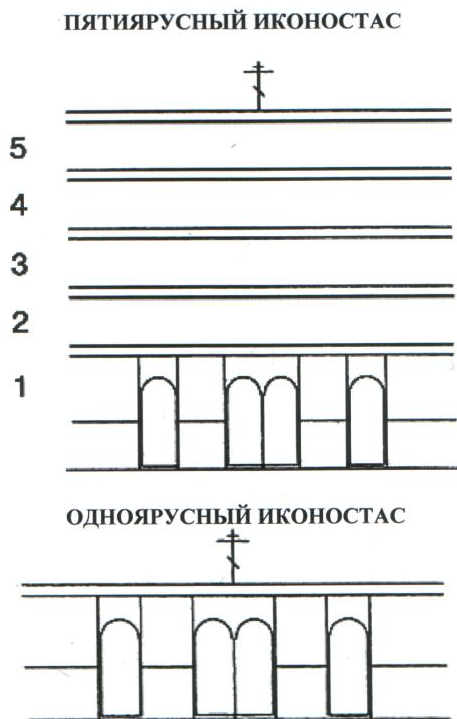


Рис. 2. Схема заполнения иконостасов:

- 1-й ярус – Местный с диаконскими и «Царскими вратами»;
- 2-й ярус – Деисусный с иконами Спасителя, Богородицы, Иоанна Крестителя;
- 3-й ярус – Праздничный. Иконы двенадцатых праздников;
- 4-й ярус – Пророческий. Иконы Пророков Ветхого Завета;
- 5-й ярус – Праотеческий. Иконы патриархов израильского народа;
- верх – Распятие

Икону от обычного живописного изображения отличают два момента: ее **освящение и характер изображений**. Особое значение и силу, которую не имеет простое изображение, придает иконе Таинство Освящения, совершаемое чтением молитв и окроплением святой водой. В момент освящения иконе сообщается благодать Святого Духа, которая и делает икону Святыней. Поклоняясь иконе, христиане мысленно всегда возносят свое поклонение не дереву и краскам, а Христу и святым, изо-

браженным на иконах. Эта особенность заставила живописцев использовать особый характер изображений. В решениях VII Вселенского собора 787 года, адресованных всему христианскому миру, говорилось, что художники-иконописцы должны строго следовать иконографическим канонам при написании образа, так как им был придан статус носителей и хранителей церковного исторического предания. Понятие канона включает в себя канон пропорций, цвета и композиции. Авторы большинства древнерусских икон неизвестны и в этом нет злого умысла. Иконы, как и молитвы, продукт соборного творчества, они редактировались многими поколениями с тщательностью огранки драгоценных камней. Считалось, что художник, пишущий икону, создает лишь очередное воспроизведение подлинника, восходящего к Первообразу. Удачно написанные образы считались написанными не иконописцем, а Богом, поэтому считалось неуместным называть имя человека, руками которого воспользовался Бог.

Икона должна изображать духовную жизнь, обращаться к Богу языком линий и красок. Функцию символического языка в иконе выполняет цвет, который должен выражать свечение предметов и человеческих лиц, озаренных светом, источник которого находится вне нашего физического мира. Бог непознаваем, но проявляется в Благодати, божественной энергии, изливаемой Им в мир. Именно поэтому икона полна внутреннего света. Теней на иконах нет, потому что в Царствии Божием все пронизано светом. Вторая особенность икон – особый способ изображения пространства и находящегося в нем земных и «небесных» существ. Иконописцы и иллюстраторы древних рукописных христианских книг не доверяли плотскому зрению и пытались изобразить мир не таким, каким они его видели, а таким, каков он есть «на самом деле» в пространстве Царствия Небесного. Смысл иконы в том, чтобы наглядно изобразить духовный мир. Пространство «не от мира сего» обозначалось сплошным золотым фоном, а предметы в нем и их взаимное расположение даются в обратной перспективе, в результате чего, удаляясь они не уменьшаются, а расширяются и создают иллюзию объемности. Икона мыслилась как окно в священный мир, который распаивается перед человеком, раздается вширь и простирается. Сакральное пространство обладает свойствами, отличными от свойств земного пространства, не доступными телесному зрению и необъяснимыми логикой здешнего мира.

Особую роль играет изображение в иконе **архитектуры**. Она указывает на место, где происходит событие: храм, дом, город. Но здание никогда не заключает в себе происходящие события, а служит им фоном, и сцена изображается не внутри здания, а перед ним. По смыслу иконы, действие не замыкается тем местом, где оно исторически произошло, так же как оно не ограничивается тем моментом, когда свершилось. Иконы размещаются в средней части храма, в приделах и на иконостасе.

Иконостас имеет трое врат: центральные самые большие – Царские, по обе стороны от центральных расположены северные и южные (**диа-**

конские). Центральные ворота называются царскими, так как через них невидимо выходит Иисус Христос со Святыми Дарами. В **Царские ворота** никому кроме священнослужителей войти не разрешается. Они обычно украшаются резьбой и росписью. Над воротами помещается изображение Тайной вечери.

Алтарь – главная часть храма. Он размещается за иконостасом и символизирует небо, жилище Самого Господа. В алтаре совершается Таинство Евхаристии. По преданию в алтаре состоялась Тайная Вечеря Иисуса Христа и Его учеников. Поэтому святость алтаря настолько велика, что в древности вход сюда был запрещен всем мирянам. Храм может иметь один или несколько алтарей. Если в храме несколько алтарей, то каждый из них освящается в память какого-либо праздника или святого. Все алтари кроме главного называются **приделами** (рис. 3).

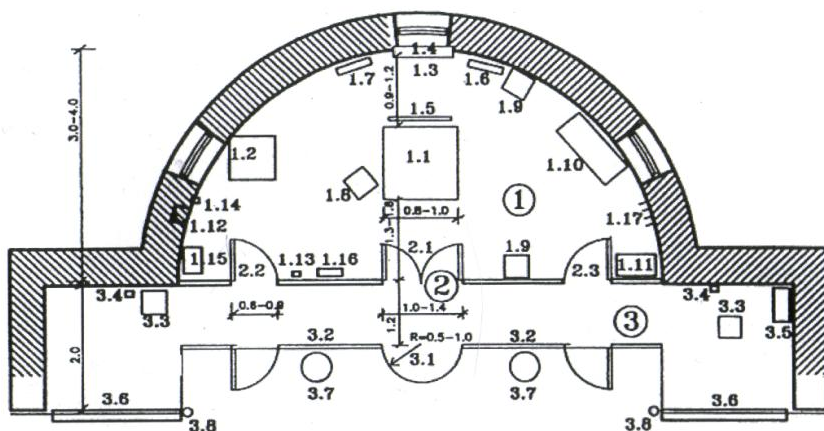


Рис. 2.3. Планировочная схема главного алтаря и солей храма:

- 1 – алтарь; 1.1 – престол; 1.2 – жертвенник; 1.3 – Горнее место;
- 1.4 – запрестольный образ; 1.5 – семисвечник; 1.6 – выносной крест;
- 1.7 – выносная икона Богородицы; 1.8 – аналой; 1.9 – место отдыха священнослужителя; 1.10 – стол для облачений; 1.11 – шкаф (сейф) для сосудов и богослужебных книг; 1.12 – вытяжной канал для кадила;
- 1.13 – выключатель паникадила, алтаря, жертвенника;
- 1.14 – штепсельная розетка; 1.15 – рукомойник;
- 1.16 – место для выносных свечей; 1.17 – вешалка для одежды;
- 2 – иконостас; 2.1 – «Царские ворота»; 2.2 – северные диаконские двери; 2.3 – южные диаконские двери; 3 – Солея с клиросами; 3.1 – амвон;
- 3.2 – ограждение солей; 3.3 – аналой регента; 3.4 – выключатель местного освещения; 3.5 – шкаф для богослужебных книг;
- 3.6 – киот для иконы; 3.7 – подсвечник; 3.8 – место для хоругви

2.3. Размещение и функционально-планировочные схемы храмовых комплексов

Комплексы Православных храмов в соответствии с функциональным назначением подразделяются на епархиальные центры, духовные миссии, приходские и монастырские комплексы и на храмы в составе комплексов, зданий и сооружений общественного и жилого назначения. Их размещение, примерный состав, основной и дополнительный набор зданий, сооружений и помещений богослужебного и вспомогательного назначения приведены в табл. 1.

Таблица 1

Вид, размещение и состав помещений
комплексов Православных храмов

№ п.п.	Вид комплекса	Рекомендуемое размещение на селитебной территории	Основные и дополнительные здания, сооружения и помещения богослужебного и вспомогательного назначений	Примечания
1	Епархиальный центр	Общегородской центр	Богослужебные: основные – Собор на 2–5 тыс. чел.; дополнительные – часовня, крещальня, колокольня, домовая церковь. Вспомогательные: основные – епархиальное управление, церковно-причтовый дом, хозяйственные службы, в том числе гараж; дополнительные – духовное училище, воскресная школа, ред. изд. архиерейский дом, церковная лавка	
2	Православная миссия	В пределах селитебной территории города	Богослужебные: основные – Храм до 100 чел.; дополнительные – крещальня, часовня. Вспомогательные: основные – церковно-причтовый дом, хозяйственные службы, церковная лавка; дополнительные – воскресная школа, гостиница, жилые дома причта	

№ п.п	Вид комплекса	Рекомендуемое размещение на селитебной территории	Основные и дополнительные здания, сооружения и помещения богослужебного и вспомогательного назначений	Примечания
3	Городской приходской комплекс	Центр планировочного района	<p>Богослужебные: основные – Храм (450–1500 чел.); дополнительные – крещальня, часовня.</p> <p>Вспомогательные: основные – церковно-причтовый дом, хозяйственные службы, церковная лавка; дополнительные – воскресная школа (гимназия), гостиница, богадельня, мед. пункт, жилые дома причта</p>	Развернутый состав приходского комплекса (табл. 3)
4	Сельский приходской комплекс	Центр сельского поселения	<p>Богослужебные: основные – Храм (100–300 чел.); дополнительные – «летний» храм, часовня.</p> <p>Вспомогательные: основные – церковно-причтовый дом, хозяйственные службы; дополнительные – воскресная школа, гостиница, жилые дома причта</p>	
5	Монастырский комплекс: монастырь	Пригородная зона, городской район, сельское поселение	<p>Богослужебные: основные – Храм (100–2000 чел.); дополнительные – храмы (трапезный, больничный, надвратный, домовый), колокольня, часовня.</p> <p>Вспомогательные: основные – келейный корпус, дом наместника, гостиница, хозяйственные службы, церковная лавка; дополнительные – воскресная школа, производственные мастерские</p>	

№ п.п	Вид комплекса	Рекомендуемое размещение на селитебной территории	Основные и дополнительные здания, сооружения и помещения богослужебного и вспомогательного назначений	Примечания
6	Скит	Монастырь, пригородный, вне населенных пунктов	Богослужебные: основные – Храм (50–100 чел.), часовня; дополнительные – часовня. Вспомогательные: основные – келейные корпуса, хозяйственные службы	
7	Подворье	Город, село	Богослужебные: основные – Храм (100–600 чел.); дополнительные – часовня. Вспомогательные: основные – келейный корпус, административные службы, хозяйственные службы, церковная лавка; дополнительные – корпус наместника, воскресная школа, мастерские, склад, гараж	
8	Кладбище	Входная зона кладбищ	Богослужебные: основные – Храм (100–900 чел.); дополнительные – часовня. Вспомогательные: основные – церковно-причтовый дом, хозяйственные службы, церковная лавка; дополнительные – производственные мастерские	
9	Мемориальный комплекс	Мемориальная зона селитебной территории. Пригородная зона	Богослужебные: основные – Храм (50–300 чел.), часовня; дополнительные – звонница. Вспомогательные: основные – помещения церковного причта, хозяйственные службы	

№ п.п	Вид комплекса	Рекомендуемое размещение на селитебной территории	Основные и дополнительные здания, сооружения и помещения богослужебного и вспомогательного назначений	Примечания
10	В составе комплексов и зданий общественного назначения: учреждения социального назначения, медицинские учреждения	Территории учреждения встроены в здания учреждения (верхний этаж)	Богослужебные: основные – Храм (50–100 чел.), часовня. Вспомогательные: основные – помещения церковного причта	вспомогательные помещения встроены
11	Учебные заведения	Встроены в здания учебных заведений (верхний этаж)	Богослужебные: основные – Храм (100–500 чел.), часовня. Вспомогательные: основные – помещения церковного причта	
12	Воинские части	Территория части	Богослужебные: основные – Храм (100–300 чел.), часовня. Вспомогательные: основные – помещения церковного причта	
13	Места заключения	Территория зоны, тюрьмы	Богослужебные: основные – Храм (100–300 чел.), часовня. Вспомогательные: основные – помещения церковного причта	
14	Жилые здания	Встроенные в жилые здания	Богослужебные: основные – домовая церковь, часовня	

Расчетная вместимость городских приходских храмов приведена в табл. 2.

Расчетная вместимость городских приходских храмов

Расчетная численность населения, тыс. чел.	60	120	200
Вместимость храма, чел.	450	900	1500

Примечание. Показатель вместимости соответствует посещаемости храма в праздничные дни (для регионов с преимущественно православным населением).

Наиболее распространенным видом храмового комплекса является приходской. Примерный перечень групп зданий, сооружений и помещений приходских храмовых комплексов, который может быть сокращен или дополнен в задании на проектирование, приведен в табл. 3.

При проектировании зданий и сооружений комплексов православных храмов следует предусматривать устройства и мероприятия для удобного доступа инвалидов (СНиП 2.08.02 раздел 4 и ВСН 62).

Православное богослужение – основной функциональный процесс, который формирует внутреннее пространство, внешний объем и окружающее пространство храма. Богослужение может быть заказным или общественным. Заказные богослужения совершаются периодически по потребностям отдельных лиц, так называемые требы (чин крещения, венчания, погребения, освящения воды, молебны и др.). Православное церковное богослужение состоит из чтения и пения молитв, чтения Слова Божия и священнодействий (обрядов), совершаемых по определенному чину (порядку) священнослужителями. Именно при богослужении православные христиане входят в таинственное общение с Богом через совместную молитву и участие в таинствах, особенно в Таинстве Святого Причащения, и получают от Бога благодатные силы для праведной жизни.

В церковном богослужении существует как бы три круга: суточный, недельный (седмичный) и годовой. Постоянных служб, составляющих суточный круг, всего девять: вечерня, повечерие, полунощница, утренняя, 1-й час, 3-й час, 6-й час, 9-й час и Литургия. В современной приходской практике Церкви главными суточными службами считаются вечерня, утренняя и Литургия. В предпраздничные дни вечерня и утренняя могут объединяться во всенощное бдение.

Каждое богослужение предваряется колокольным звоном, в колокола звонят и в определенные моменты службы. Богослужение всеми его участниками совершается стоя с коленопреклонениями. Сидеть разрешается только в редкие, определенные Уставом моменты службы, а также определенным категориям прихожан (больным, инвалидам). Крестный ход совершается только раз в году, в том числе: на Пасху, во время храмовых

праздников и др. Движение всей процессии (клириков и мирян) происходит через западный вход наружу и далее вокруг храма против часовой стрелки.

Таблица 3

Примерный состав групп зданий, сооружений и помещений приходских храмовых комплексов.

Назначение групп зданий, сооружений и помещений	Перечень зданий, сооружений и помещений	Единица измерения	Кол-во
Богослужebные	Храм (с 1–3 приделами), в том числе летний и зимний. Колокольня (звонница), крещальня, часовня	чел. ярус м ² чел.	100–1500 1–3 30–150 1–20
Служeбно-бытовые	Церковно-причтовый дом Гостиница Жилые дома причта	м ² чел. квартира	до 1000 до 20 1–3
Просветительские	Воскресная школа Гимназия Библиотека	чел. « «	до 100 до 300 до 15
Благотворительные	Богадельня Медицинский пункт Комната матери и ребенка Трапезная	чел. пос./день чел. пост.мест	до 20 до 3 до 10 до 20
Хозяйственные	Церковная лавка (киоск, магазин) Просфорная Художественные мастерские Гараж Склады	м ² « « машина м ²	5–50 20–50 20–100 1–3 до 50

Основные требования к размещению Храмов и территории храмовых участков

(в соответствии с церковными требованиями и СП 31-103-99)

Выбор участка застройки производится с учетом доминирующей роли храма по отношению к прилегающей застройке.

Комплекс Православного Храма, как правило, располагается вблизи существующих инженерных коммуникаций и дорог с условием обеспеченности общественным пассажирским транспортом.

Пути подходов к храмам не должны пересекать в одном уровне проезжую часть магистральных улиц.

На земельных участках храмовых комплексов не рекомендуется размещать здания и сооружения, функционально не связанные с ними.

Размеры земельных участков приходских храмовых комплексов, включающих основные здания и сооружения богослужебного и вспомогательного назначения, рекомендуется принимать исходя из удельного показателя 7 м^2 площади участка на единицу вместимости храма. Участок храмового комплекса, как правило, огораживается по всему периметру декоративной металлической решеткой высотой 1,5–2,0 м. Размеры и устройство калиток в оградах должны обеспечивать беспрепятственный проход для инвалидов на колясках и прихожан преклонного возраста. Автомобильные стоянки устраиваются за пределами храмового комплекса, но не далее 50 метров от зданий храмов. Величина стоянок определяется фактической обеспеченностью населения автомобилями в данном населенном пункте, но не менее действующих нормативных величин.

Территория храмового комплекса включает следующие функциональные зоны: входную; храмовую; вспомогательного назначения; хозяйственную (рис. 4).

Во **входной зоне** предусматривается въезд для автотранспорта и вход для прихожан. В этой зоне размещаются торговые киоски, церковные лавки, места для отдыха прихожан. Главный вход следует размещать со стороны подходов и остановок общественного транспорта с ориентацией на вход в храм. Входная зона должна иметь непосредственную связь с храмовой зоной.

Храмовая зона предназначена для проведения религиозных обрядов, она должна иметь непосредственную связь с входной и вспомогательной зонами. В храмовой зоне размещаются здания храмов, колоколен и звонниц, часовен, памятников, водосвятных колодцев. Здесь же размещается площадка для проведения культовых мероприятий и отдыха прихожан.

Вокруг храма устраивается круговой обход для прохождения **Крестного хода** во время церковных праздников. Ширина пешеходной зоны Крестного хода, как правило, от 3 до 5 метров. На пути Крестного хода перед боковыми входами в храм и в районе алтаря устраиваются площадки шириной 6 метров. Перед главным входом в храм предусматривается площадь из расчета не менее $0,2 \text{ м}^2$ на одно место в храме. Положение храма на участке определяется церковным требованием ориентации алтаря в восточном направлении с возможными смещениями до 30° в связи с градостроительными особенностями размещения участка. Храмовый участок должен размещаться не ближе 3 метров от красных линий застройки для организации кругового обхода вокруг храма с выходом Кре-

стного хода за пределы храмовой территории. В храмовой зоне допускается устройство захоронений в соответствии с Санитарными правилами устройства и содержания кладбищ и с учетом требований Госсанэпиднадзора.

Вспомогательная зона предназначена для организации приходской, учебной, благотворительной и некоторых других видов деятельности. Она должна быть связана с входной и храмовой зонами. Во вспомогательной зоне размещаются церковно-причтовый дом, гостиница, воскресная школа, богадельня и некоторые другие здания в соответствии с заданием на проектирование.

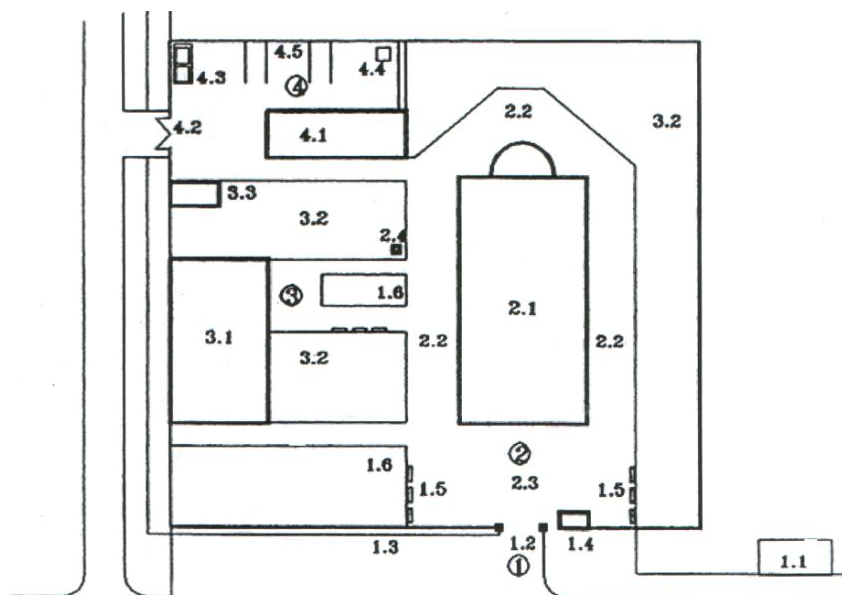


Рис. 4. Схема генерального плана комплекса городского приходского храма: 1 – входная зона; 1.1 – остановка общественного транспорта; 1.2 – въездные и входные ворота; 1.3 – автостоянка; 1.4 – церковный киоск; 1.5 – скамьи для отдыха; 1.6 – цветник. 2 – храмовая зона; 2.1 – храм; 2.2 – круговой обход; 2.3 – площадка перед входом; 2.4 – дренажный колодец; 3 – вспомогательная зона; 3.1 – церковно-причтовый дом; 3.2 – озелененная территория; 3.3 – туалеты для прихожан; 4 – хозяйственная зона. 4.1 – хозблок с гаражом; 4.2 – хозяйственный въезд; 4.3 – мусоросборник; 4.4 – печь для сжигания записок; 4.5 – стоянка автотранспорта

Церковно-причтовый дом, гостиница и воскресная школа могут быть отдельно стоящими или сблокированными между собой, а иногда с храмом и хозяйственным блоком.

В зависимости от градостроительной ситуации здания и сооружения вспомогательного назначения могут размещаться на участке храма в соответствии с функциональным зонированием территории, а также в стилобатной части храма или в пристройках к нему.

Хозяйственная зона храмового комплекса предназначена для размещения хозяйственных складов, мастерских, гаража для автотранспортных средств, площадки для мусоросборника, печного устройства для сжигания поминальных записок прихожан и некоторых других хозяйственных построек. Хозяйственная зона должна быть оборудована стоянкой для грузового и легкового автотранспорта, принадлежащего храму и иметь удобные подъезды (в том числе для пожарных машин) со стороны транспортных магистралей. Подъезд грузовых транспортных средств следует предусматривать со стороны хозяйственной зоны храмового комплекса. Площадь хозяйственной зоны определяется размерами зданий и сооружений хозяйственного назначения, количеством автотранспортных средств, определяемым заданием на проектирование, и составляет ориентировочно 15% площади участка Храма. Подъезд грузовых транспортных средств следует предусматривать со стороны хозяйственной зоны храмового комплекса.

2.4. Здания и сооружения Богослужебного назначения

К зданиям и сооружениям богослужебного назначения относятся: **храмы, колокольни и звонницы, крещальни, часовни**. Свод правил по проектированию и строительству «Здания, сооружения и комплексы православных храмов» (СП 31-103-99) рекомендует учитывать при выборе параметров и форм основных элементов зданий и сооружений богослужебного назначения, их размещения, функционального наполнения и декоративного убранства православные традиции, символику и общие требования к зданиям и сооружениям.

Храмы предназначены для молитвенного собрания верующих и состоят, как правило, из трех основных частей: притвора, иногда с трапезной, средней части, часто с приделами с южной и северной сторон, и алтаря. Объемно-планировочные решения храмов отличаются большим разнообразием. **Храм** должен завершаться главой с крестом, ориентированной на запад. Главы в соответствии с православной традицией имеют, как правило, шлемовидную или луковичную форму. Количество глав всегда нечетное и не менее количества престолов в храме. Формы сводов, арок, куполов, глав, завершений оконных и дверных проемов должны

быть округлыми или иными, но повышающимися к центру. Естественный свет в пространство Храма должен проникать сверху – из проемов в верхней части стен Храма и из барабанов глав. Основные варианты объемно-планировочных решений отдельно стоящих храмов приведены в табл. 4.

Таблица 4

Основные варианты объемно-планировочных решений
отдельно стоящих зданий храмов

Объекты объемно-планировочных решений	Основные варианты решения
Количество нефов	Однонефный, трехнефный, пятинефный и более
Количество столпов	Бесстолпный, четырехстолпный, шестистолпный и более
Структура плана	Двухчастная: алтарь – храм Трехчастная: алтарь – средняя часть – притвор (+ трапезная)
Форма плана	Крестовая, прямоугольная (квадратная), круглая, восьмиугольная
Расположение приделов	В средней части, в трапезной части, пристроены
Расположение колокольни (звонницы)	Отдельно стоящая, пристроена, надстроена, встроена, в том числе в барабане главы
Расположение алтаря	Встроен, пристроен
Расположение хоров в средней части	На западной стороне, П-образное с северной, западной и южной сторон
Форма кровельного покрытия	Купольная, позакомарная, ярусная, шатровая, щипцовая
Количество глав в завершении	Одноглавая, многоглавая 3, 5 и более (нечетное число)
Количество этажей (ярусов)	Один этаж, один этаж с цокольным этажом (стилобатом), два этажа.

Отдельно стоящие здания храмов, как правило, одноэтажные или с цокольным этажом (стилобатом), в котором размещаются помещения богослужебного и вспомогательного назначений. При любой планировочной организации храма (пристроенный, встроенный и т.п.) под алтарем не должно быть помещений иного назначения, кроме алтарного.

Высота средней части храма (без барабана и купола) равна или больше размеров храма в плане. Притвор и алтарь могут быть меньшей высоты. Минимальная высота средней части храма – 3 м. На хорах, во вспомо-

гательных помещениях и в подвале высота помещений может быть уменьшена до 2,5 м. Средний объем здания приходского храма принимается 5 м³ на одно место. Площадь средней части храма, где располагаются молящиеся, принимается из расчета минимум 0,25 м² на одного человека.

Главный вход в храм располагается, как правило, с западной стороны. Дополнительные входы могут размещаться с южной и северной сторон. Входной узел храма включает паперть и притвор. Вход в притвор предусматривается с открытой или перекрытой площадки – **паперти**, возвышающейся над уровнем земли не меньше чем на 0,45 м. На паперти предусматривается место для крышек гробов и венков.

В суровых климатических условиях большей части территории нашей страны (I, II, III климатические районы и IIIг климатический подрайон) **притвор** выполняет функции тамбура. По церковным требованиям в притворах должны размещаться свечные киоски, места для проведения заказных богослужений, комнаты персонала, помещения уборочного инвентаря, кладовые, гардеробы верхней одежды для прихожан и др. в соответствии с заданием на проектирование. Между притвором и средней частью храма, чаще всего монастырского, размещается трапезная. Средняя часть храма – самая высокая и самая большая по площади. Пространство средней части храма делится внутренними столпами на несколько нефов.

Как правило, центральный неф выше и шире боковых. Для размещения молящихся используется до 90% площади средней части храма. Остальное пространство занято подсвечниками, киотами икон и другой церковной утварью, размещенной вдоль стен и вокруг столпов. В центре средней части храма размещается высокий четырехугольный стол с наклонным верхом (**аналой**), на котором лежит праздничная икона, или образ святого, память которого Церковь празднует в этот день. В восточной стороне средней части храма размещается иконостас.

По конструкции **иконостас** – это перегородка, отделяющая среднюю часть храма от алтаря. Высота иконостаса не регламентируется, однако рекомендуется оставлять вверху открытую или решетчатую часть для слышимости возгласов священнослужителей и перемещения воздушных потоков между средней частью храма и алтарем. По церковным требованиям в иконостасе должны быть, как правило, три открывающиеся внутрь алтаря двери: две боковые (северная и южная) одностворчатые двери и одна двустворчатая, центральная, особо украшенная, так называемые Царские врата. Количество горизонтальных рядов иконостаса не регламентируется, но должно быть не менее одного нижнего «местного» ряда с Распятием наверху.

Площадка перед иконостасом (**солея**), находящаяся в одном уровне с полом алтаря, имеет в центре полукруглый выступ – **амвон**, с которого

произносятся основные проповеди. В храмах вместимостью более 300 человек солея, как правило, имеет декоративное решетчатое ограждение с открывающимися частями напротив дверных проемов иконостаса. По бокам солеи устраиваются **клиросы** шириной не менее 2-х метров, для размещения церковного хора. Клиросы отделяются от средней части храма киотами для икон, обращенными к молящимся.

Алтарь предназначен для священнослужителей, он может быть встроен или пристроен к средней части храма с восточной стороны. В храмах вместимостью до 300 человек устраивается один алтарь. Пол алтаря приподнят на одну или несколько ступеней (высота одной ступени – от 12 до 15 см) над полом средней части храма. Глубина алтаря должна быть не менее 3–4 метров. В пространстве алтаря размещаются: святой Престол, Жертовник и Горнее место.

Святой Престол представляет из себя квадратный стол, деревянный, мраморный или металлический, размерами в среднем 1х1 метр. Святой Престол покрыт верхней и нижней одеждой, символизирующей одеяние Иисуса Христа. На Святом Престоле размещаются принадлежности для совершения религиозных обрядов (частица святых мощей, антимиас, Святое Евангелие, Напрестольное Евангелие, напрестольный крест, дарохранительница, дароносица). За Престолом, непосредственно перед Горним местом размещается **Семисвечник**. Это особый светильник из семи ветвей с лампадами. Число свечей семисвечника соответствует семи Таинствам Церкви – Крещению, Миропомазанию, Покаянию, Причащению, Елеосвящению, Венчанию и Священству.

Горним местом (в переводе со славянского «возвышенным») называется пространство между Престолом и восточной стеной алтаря. Во время архиерейской службы здесь в кресле сидит епископ. На стене алтаря за престолом находится Запрестольная икона с изображением Иисуса Христа, Святой Троицы или Богоматери.

Жертовник – это второй стол, расположенный в северной части алтаря. На нем готовится вещество для святой Евхаристии и размещаются крест с распятием и лампада. В древности жертовник находился вне алтаря и был местом сбора от верующих «приношений» - жертв, из которых священник, совершающий службу, отбирал лучшее для совершения Евхаристии – Таинства Причащения.

Колокольни и звонницы предназначены для размещения колоколов. По православной церковной традиции колокольный звон предшествует церковным службам, используется при совершении некоторых обрядов и отмечает важнейшие события в церковной и общественной жизни. В Русской Православной Церкви для звона употребляются пять или более колоколов различной величины и тона, но независимо от числа колоко-

лов они делятся на три группы: большие (благовестники), массой более 250 кг, средние (подзвонные), массой от 52 до 240 кг и малые (завонные), массой от 8 до 32 кг. Известны три типа колокольного звона: **благовест**, **трезвон** и **перезвон**. Благовестом называется звон в один колокол, трезвон – одновременный звон во все колокола. Перезвон – медленный звон в каждый колокол поочередно, начиная с самого большого и кончая самым маленьким, а затем удар одновременно во все колокола. Перезвон обычно сопровождают в последний путь.

Колокола размещаются на колокольнях и звонницах. Колокольня – это, как правило, отдельно стоящий или пристроенный к храму объем в виде многоярусной башни с открытыми арочными проемами в верхних ярусах, где подвешены колокола. Звонница – это стена с проемами для колоколов, которая может быть отдельно стоящей, пристроенной или надстроенной к западной стене храма. Встроенные звонницы могут устанавливаться в барабанах глав храмов. Применение технических средств звукоусиления колокольных звонов не рекомендуется, а применение вместо колокольных звонов технических средств звуковоспроизведения не допускается.

Крещальни представляют из себя специальные помещения, предназначенные для осуществления Таинства Крещения для детей и взрослых. Крещальни могут быть расположены в отдельно стоящих зданиях, а также могут быть пристроены или встроены в здания храмов и церковно-причтовых домов. В состав помещений крещален входят: собственно крещальня, подсобное помещение, раздевалки для взрослых крещаемых, помещения для ожидания и переодевания младенцев, туалетная.

В помещении крещальни размещаются стационарная купель для взрослых и переносная купель для крещения младенцев. Размеры в плане ванны купели для взрослых – 1х1 м, глубина – 0,9 м для обеспечения полного погружения. Ванна купели выполняется из кирпича или бетона с облицовкой мраморной или керамической плиткой и оборудуется подводкой горячей и холодной воды и спуском освященной воды в дренажный колодец, расположенный на храмовой территории. Переносные купели для младенцев диаметром 0,6–0,9 м размещаются на свободном месте с круговым обходом шириной не менее 0,7 м. Полы и стены отделываются влагостойкими материалами – мрамор, керамическая плитка; рекомендуется устройство подогрева поверхностей.

Оборудование и параметры подсобных помещений, раздевалок, помещений ожидания и переодевания младенцев и туалетных устанавливаются в соответствии с действующими нормативными требованиями и заданием на проектирование.

Часовни – это молитвенные здания без алтаря. По культовому функциональному назначению они делятся на водосвятные, погребальные, мемориальные и богослужебные.

Водосвятные часовни устраиваются над колодцами, водоемами, родниками, скважинами и другими источниками воды в виде навесов или закрытых сооружений площадью от 4 до 30 м².

Погребальные часовни устраиваются над погребальными камерами и могилами в виде открытых или закрытых сооружений площадью от 2 до 10 м².

Мемориальные часовни отмечают значимые для церкви места.

Богослужебные часовни устраивают чаще всего при отсутствии Храма или для размещения чтимых икон. Их вместимость может составлять от 5 до 50 человек.

Часовни могут размещаться самостоятельно на селитебной территории или в природной среде, а также входить в состав храмового комплекса и быть встроенными или пристроенными. Часовни площадью до 10 м² и вместимостью до 10 человек могут состоять из одного помещения, при большей вместимости – могут иметь вспомогательные помещения. Материалом для здания часовни может быть камень, дерево, железобетон, металл и пр. Форма покрытия может быть купольной, шатровой, скатной. Покрытие обязательно должно завершаться, как и в храмах, главой с крестом.

2.5. Здания и сооружения вспомогательного назначения.

К зданиям и сооружениям вспомогательного назначения относятся: церковно-причтовые дома, воскресные школы, богадельни и некоторые другие, вызванные конкретной ситуацией и заданием на проектирование. **Церковно-причтовые дома**, предназначенные для служебно-бытовых целей, включают следующие основные группы помещений: входная, административная, трапезная, отдыха, подсобная. Кроме того, в зависимости от особенностей архитектурного решения храмового комплекса, а также учебной, благотворительной и хозяйственной деятельности прихода в состав церковно-причтовых домов могут входить группы помещений крещальни, образовательного и благотворительного назначения, гостиницы, художественные мастерские и другие.

Входная группа помещений включает вестибюль, помещение охраны, лестничную клетку, туалетные. Гардеробную в вестибюле служебно-бытовой группы помещений допускается не предусматривать.

Административная группа помещений включает: кабинет настоятеля, кабинет старосты, бухгалтерию, зал заседаний Церковного Совета (может быть совмещен с трапезной или классной комнатой). Административная группа помещений должна иметь непосредственную связь с входной группой (при размещении на этажах – через лестничную клетку). При храмах вместимостью до 100 человек количество административных помещений может быть уменьшено.

Трапезная группа помещений включает помещения кухни с кладовыми продуктами, трапезную для священников, трапезную для персонала. В трапезную группу может включаться также трапезная для нуждающихся. В этом случае она должна размещаться на первом этаже и иметь самостоятельный вход. Трапезная группа помещений должна проектироваться с соблюдением требований СанПиН 42-5777.

Группа помещений **отдыха**, включающая комнаты отдыха персонала и церковного причта, должна располагаться в зоне, предназначенной для посетителей.

Группа помещений **подсобного** назначения включает просфорную, ризницу, постирочную и кладовые. Просфорная должна проектироваться с соблюдением требований санитарной гигиены и пожаробезопасности, предъявляемых к помещениям, оборудованным шкафами для выпечки хлеба.

В состав **крещальни** входят помещения, указанные в зданиях и помещениях богослужебного назначения. Крещальня должна размещаться на 1-м этаже и иметь самостоятельный вход.

Учебная группа помещений включает классные комнаты и библиотеку духовной литературы. Вход в библиотеку должен быть организован непосредственно снаружи и (или) из входной группы помещений.

Группа помещений, связанных с **благотворительной** деятельностью, включает пункт приема-выдачи благотворительной помощи, медицинский пункт и трапезную для нуждающихся. Вход в помещения этой группы рекомендуется устраивать отдельным от остальных групп помещений.

В состав **художественных мастерских** входят помещения для работы иконописцев и пошива церковных принадлежностей. Примерный состав и площади помещений церковно-причтовых домов приведены в табл. 5.

Таблица 5

Примерный состав и площади помещений церковно-причтовых домов

№ п.п.	Наименование помещений, групп помещений	Площадь, м ² , на 1 чел. из числа причта
Входная группа		
1	Вестибюль	0,5
2	Помещение охраны	4
3	Туалетные	По расчету
Группа административных помещений		
4	Кабинеты настоятеля, старосты, бухгалтерии	4
5	Зал заседаний Церковного Совета	2

№ п.п.	Наименование помещений, групп помещений	Площадь, м ² , на 1 чел. из числа причта
Группа помещений отдыха		
6	Комнаты отдыха причта и персонала	4–6
7	Комнаты отдыха архиерея	По заданию
Группа помещений трапезной		
8	Кухня с кладовой продуктов	По нормам предприятий питания
9	Трапезная для причта	2
10	Трапезная для персонала	2
Группа подсобных помещений		
11	Просфорная	По заданию
12	Ризница	По заданию
13	Постирочная	2
14	Кладовая	2
Крещальня		
15	Вес тибюль-ожидание	По заданию
16	Крещальня	По заданию
17	Подсобное помещение	По заданию
Группа помещений благотворительной деятельности		
18	Пункт приема-выдачи гуманитарной помощи	По заданию
19	Медицинский пункт, в том числе матери и ребенка	По заданию
20	Трапезная	По заданию
Группа учебных помещений		
21	Классные комнаты	2
22	Библиотека духовной литературы	По заданию
Художественные мастерские		
23	Мастерская иконописцев	4
24	Мастерская вышивальщиц	4

Примечание. Площади помещений зала заседаний Церковного Совета и классных комнат должны быть не менее 20 м², а остальных помещений – не менее 8 м².

При трапезной, крещальне, комнатах отдыха церковного причта, в зонах пребывания посетителей, в том числе в составе входной группы помещений, должны размещаться туалетные с умывальниками. Общее

количество санитарных приборов в мужских и женских туалетных следует предусматривать из расчета 1 унитаз на каждые 15 человек в пропорции 1:2. При туалетных следует предусматривать умывальники из расчета 1 умывальник на каждые 20 человек. Для священнослужителей предусматривается отдельная туалетная. Туалетные для прихожан, располагаемые отдельно от туалетных для причта, с входом непосредственно с храмовой территории, проектируют из расчета 1 прибор на 100 прихожан по числу вместимости храма в пропорции 1:2 в мужских и женских туалетных.

Проектирование зданий богаделен, гостиниц, жилых домов причта, келейных корпусов, воскресных школ и гимназий, а также зданий иного назначения, которые могут входить в состав приходских и монастырских комплексов, епархиальных центров, следует осуществлять по заданию на проектирование с соблюдением требований нормативных документов по проектированию соответствующих объектов.

Хозяйственный блок приходского комплекса включает гараж, мастерские и хозяйственный склад. Площадь гаража принимается из расчета 18 м^2 на 1 машину и 30 м^2 на один автобус; площадь мастерских – по заданию на проектирование, площадь склада – $18\text{--}60 \text{ м}^2$.

Здания хозяйственного назначения должны быть, как правило, отдельно стоящими, с подвалом или цокольным этажом. Отдельные помещения (стоянки автомобилей, кладовые) могут быть сблокированы с церковно-причтовыми домами. Производственные здания и сооружения (при наличии их в комплексе) следует проектировать с соблюдением требований СНиП 2.09.02.

2.6. Техничко-экономические показатели и методика расчета городской сети и вместимости Православных храмов

Основные технико-экономические показатели зданий храмов включают: общую площадь; полезную площадь; расчетную по вместимости площадь храма; строительный объем; площадь застройки.

Общую площадь храма следует определять как сумму площадей этажей (включая технический, цокольный, подвальный этажи и застекленные ярусы колокольной), измеренных в пределах внутренних поверхностей наружных стен, а также площадей хоров, закрытых галблиц, лоджий и балконов. При этом площадь лестничных клеток, лифтовых и других шахт включается в площадь этажа с учетом их площадей в уровне данного этажа.

Площади подполья для проветривания храма, чердака, технического подполья (технического чердака) при высоте от пола до низа выступающих конструкций менее 1,6 м, а также тамбуров, портиков, крылец, от-

крытых гульбищ и наружных лестниц в общую и полезную площадь храмов не включаются.

Полезная площадь храма определяется как сумма площадей богослужебного и подсобного назначений, а также хоров и звонниц без учета лестничных клеток, внутренних открытых лестниц, а также шахт и помещений, предназначенных для размещения инженерных коммуникаций и оборудования. Площадь под лестницами при высоте от пола до низа выступающих конструкций 1,6 м и более включается в полезную площадь помещений, где расположены лестницы.

Расчетная по вместимости площадь храма определяется как сумма площадей средней части, трапезной части, хоров и приделов, предназначенных для размещения расчетного числа прихожан, за исключением площадей, занятых солеями и утварью храма: киотами, подсвечниками и др.

Площадь помещений храмов определяется по их размерам, измеряемым между отделанными поверхностями стен и перегородок на уровне пола (без учета киотов и плинтусов). Площадь солеи относится к площади средней части храма. В площадь помещения не включается площадь, занимаемая печью.

Строительный объем храма определяется как сумма строительного объема выше и ниже нулевой отметки. Строительные объемы надземный (выше нулевой отметки) и подземный (ниже нулевой отметки) определяются в пределах ограничивающих поверхностей с включением ограждающих конструкций, куполов, глав, звонниц и др., начиная с отметки чистого пола каждой из частей храма, без учета выступающих архитектурных деталей и конструктивных элементов, подпольных каналов, открытых гульбищ, объемов портиков, балконов, открытых звонниц и пространства под стилобатом на опорах (в чистоте), а также проветриваемых подполий под храмами.

Площадь застройки храма определяется как площадь горизонтального сечения по внешнему обводу храма на уровне цоколя, включая выступающие части. Площадь под гульбищем, расположенным на столбах, и под крытым переходом включается в площадь застройки.

При определении этажности надземной части храма в число этажей включаются надземные этажи храма и цокольный этаж, если верх его перекрытия находится выше средней планировочной отметки земли не менее чем на 2 м. Подполье для проветривания под храмом независимо от его высоты в число надземных этажей не включается. Количество ярусов пристроенной колокольни в этажность храма не включается. Технический этаж, расположенный в чердачном пространстве храма, при определении его этажности, не учитывается.

Методика расчета городской сети храмов и их вместимости состоит из определения показателя потребности, расчета городской структуры

размещения храмов, определения числа и состава храмовых комплексов и вместимости храмов в центрах систем расселения.

Для расчета **числа и вместимости** новых православных храмов в городах принимается процентное отношение жителей, относящихся к группе православного вероисповедания, согласно статистическим данным по рассматриваемому району. Принимается, что 10% этой группы посещают храмы, из них 7,5% – регулярно по праздничным дням. Для укрупнения градостроительных расчетов (в том числе при разработке проектов детальной планировки и застройки крупных селитебных образований) рекомендуется средний расчетный показатель потребности – 7,5 человек на 1000 жителей этой группы, проживающих в зоне обслуживания. Этот расчетный показатель может уточняться исходя из конкретных социально-демографических особенностей районов размещения храмов.

При расчете городской **структуры размещения** православных храмов следует учитывать приходские храмы, кафедральные соборы, монастырские храмы и храмы на кладбищах, выполняющие функции приходских храмов. Основными элементами этой структуры являются приходские храмы с «условным» радиусом обслуживания до 0,4 часа пешеходной доступности или 1–1,5 км. Кафедральные соборы имеют радиус пешеходной доступности в пределах 0,4–0,3 часа. Храмы при учебных заведениях, больницах, приютах, воинских частях в местах заключения, ориентированные на удовлетворение религиозных потребностей контингента учреждений, в комплекс которых они входят, при расчете городской структуры размещения храмов не учитываются.

При определении **числа и состава храмовых комплексов и вместимости храмов в центрах систем расселения** рекомендуется дополнительно учитывать приезжающих из других городов и сельских поселений, расположенных в зоне, ограниченной затратами времени на дорогу в город-центр до 2-х часов.

Храмы в **сельских поселениях** рекомендуется размещать исходя из национального и возрастного состава населения, из расчета пешеходной доступности в пределах 0,5 часа. При численности группы православного населения менее 50 человек храмы рекомендуется предусматривать на группу сельских поселений с транспортно-пешеходной доступностью в пределах 2-х часов.

2.7. Основные технические требования к зданиям Православных храмов

К основным техническим требованиям относятся требования по организации в зданиях естественного и искусственного освещения, акустического комфорта, систем отопления и вентиляции, водоснабжения и канализации, электротехнических и слаботочных устройств.

Система освещения храма включает естественное и искусственное освещение. Искусственное освещение помимо электрического включает освещение от лампад, висящих перед иконами, свечей, стоящих на подсвечниках и в руках у прихожан. К характеру, уровню освещенности, направленности и месту источника освещения каждой структурной части храма предъявляются свои специфические требования. Свет в православном храме является образом Божественного света и допускается внутрь храма в определенной системе.

Древние русско-византийские храмы имели очень узкие окна, создававшие полумрак, сумрак в храме даже в самый солнечный день. Это символизировало земную человеческую жизнь, погруженную в сумрак греха и неведения, в котором, однако, светит свет веры, свет Божий. Естественный свет допускался внутрь храма лишь как образ света невестественного и в очень ограниченном количестве. Светильники в храме всегда имели духовно-символическое значение. Свечи и лампы употреблялись в храмах в глубокой древности. Повеление устроить светильник из чистого золота с семью лампадами – одно из первых, данных Господом Моисею. В первые века христианства при богослужении всегда возжигались свечи, и теперь ни одно богослужение, ни одно священнодействие не совершается без светильников. Древнейший учитель Церкви Тертуллиан говорил, – «мы употребляем их не для того только, чтобы разогнать мрак ночи, – литургия совершается у нас и при свете дневном, но для того, чтобы изобразить через это Христа – Свет несотворенный, без которого мы и среди полдня блуждали бы во тьме».

О символическом характере света в Церкви свидетельствует также устройство и состав лампад. Воск и елей в древности были приношениями верующих в храм в качестве добровольной жертвы. Чистый воск, по мнению церковных авторитетов, означает чистоту и нескверность людей, его приносящих. Воск приносится в знак раскаяния и готовности впредь к послушанию Богу подобно мягкости и податливости воска. Горение восковой свечи, превращение воска в огонь означает превращение земного человека в новое существо под действием огня и теплоты Божественной любви и благодати. Елей – масло растительного происхождения – плодов оливковых деревьев, маслин.

Во время будничных богослужений, когда в молитвах выражается покаяние, сокрушение и скорбь о грехах, храм освещается слабо. В праздничные дни Церковь выражает свое торжество большим количеством света. Чем радостнее и торжественнее совершается в храме богослужение, тем больше бывает света. В величайший из христианских праздников – в светлое Христово Воскресение – Пасху – не только освещается вся церковь, но и все православные стоят с зажженными свечами.

К этому следует добавить необъяснимое чудесное явление в пасхальный день нерукотворного огня в Иерусалимском Храме.

К уровню освещенности, направленности и месту источника освещения каждой структурной части храма предъявляются свои специфические требования, обусловленные символикой и функциональным назначением этих частей.

Естественное освещение **притвора** должно быть ограниченным. Естественное освещение **средней части** храма осуществляется преимущественно из верхней зоны через окна в стенах и световых барабанах глав, размеры которых определяются архитектурным решением фасадов. Площадь световых проемов рекомендуется предусматривать в пределах 10% площади пола. Естественное освещение **алтаря** осуществляется, как правило, через три светопроема, центральный из которых ориентирован в восточном направлении. Допускается вместо центрального светопроема размещать икону – «запрестольный образ». Светильники для искусственного освещения располагаются следующим образом:

– в средней части храма подвешиваются паникадила (люстры) с числом светильников более 12;

– в боковых нефзах – поликадила с числом светильников от 7 до 12;

– по стенам размещаются настенные бра с числом светильников 1–3.

Без естественного освещения допускается проектировать помещения:

– в цокольных этажах храмов помещения приделов, крещален, коридоров, кладовых, инженерно-технических помещений;

– в цокольных и подвальных этажах церковно-причтовых домов помещения лекционных залов, иконных лавок, кроме помещений с постоянным пребыванием людей.

Нормируемые показатели искусственной освещенности основных частей храмов принимаются по СНиП 23-05 и табл. 6.

Таблица 6

Нормируемые показатели искусственной освещенности
основных частей храма

№ п.п.	Наименование	Уровни освещенности, при лампах накаливания, лк
1	Притвор	20
2	Средняя часть	50
3	Алтарь	200

Акустический комфорт в храмах обеспечивается комплексом мероприятий по акустике и защите от внешних и внутренних шумов. При проектировании акустики помещений храмов следует применять методы

и средства, используемые при акустическом проектировании зрительных залов с учетом специфики объемно-планировочного решения и функционального использования православных храмов. При выборе участков для строительства храмов необходимо проведение анализа шумовой карты местности. Строительство зданий храмов и их комплексов вблизи объектов с повышенным шумовым режимом (аэропорты и т.п.) не рекомендуется.

В зданиях и сооружениях храмовых комплексов круглогодичного действия предусматриваются системы **отопления и вентиляции**. В летних корпусах система отопления не предусматривается. Система отопления храма (водяная, воздушная, электрическая, печная) выбирается в зависимости от функционального назначения, богослужебного режима, вместимости, объемно-планировочного и конструктивного решений и определяется заданием на проектирование. Система отопления предусматривается для всех частей храма. Отдельные ветви системы предусматривают для храма, церковно-причтового дома, хозяйственного блока и других зданий, входящих в состав комплекса. Трубопроводы системы водяного отопления храма прокладываются, как правило, в подпольных каналах со съемными плитами. Отопительные приборы системы водяного отопления устанавливаются в нишах наружных стен под световыми проемами.

Допускается создавать **зоны комфортного микроклимата**, устанавливая местные источники тепла на клиросах и в свечных киосках. Обогреваемые полы могут предусматриваться в средней части храмов и в крещальнях со средней температурой на поверхности пола не выше 20°C.

При отсутствии централизованных источников тепла в храмах вместимостью до 300 человек допускается предусматривать **печное отопление**.

Для храмов вместимостью 600 человек и более возможна установка в притворе **калориферов подогрева**, автоматически обеспечивающих незначительные колебания температурно-влажностных параметров внутри храмов. В храмах вместимостью до 600 человек допускается устройство **естественной вентиляции** без организованного механического притока. Удаление воздуха из помещений храмов предусматривается через вытяжные каналы, прокладываемые в стенах, через оконные проемы и вытяжные решетки, размещаемые в верхней зоне храма.

В помещении алтаря в зоне розжига и подвески разожженного кадила необходимо предусмотреть местную вытяжку. Отдельные системы вытяжной вентиляции необходимо предусматривать для следующих помещений церковно-причтовых домов: крещальни, мастерские, трапезные, просфорные, туалеты. Проектирование всех систем отопления и вентиляции должно производиться с соблюдением требований СНиП 2.04.02.

В зданиях и сооружениях храмовых комплексов предусматривается хозяйственно-питьевое, наружное противопожарное водоснабжение, ка-

нализация и водостоки. В храмах вместимостью до 100 человек и крещальных, расположенных на участках, не обеспеченных сетями водоснабжения и канализации, допускается устройство местных систем, в том числе ракушечников и купелей без централизованной подачи воды. Системы водоснабжения и канализации должны проектироваться в соответствии со СНиП 2.04.01, СНиП 2.04.02.

В соответствии с заданием на проектирование в зданиях и сооружениях храмовых комплексов предусматриваются электрооборудование, в том числе электросиловое, электроосвещение, системы телефонной сети и автоматической пожарной сигнализации, а также системы телевидения, установки усиления речи, кондиционирования, охранной сигнализации и оповещения о пожаре.

Общее освещение храмов, как правило, выполняется лампами накаливания, люминесцентные лампы не рекомендуются. Предусматривается раздельное включение различных типов светильников: паникадил, поликадил, настенных бра общего и местного освещения над жертвенником в алтаре. Для праздничного освещения в системе общего освещения предусматриваются дополнительные светильники.

Электроснабжение, электрооборудование, электрическое освещение, слаботочные устройства следует предусматривать и рассчитывать в соответствии со СНиП 23-05, СНиП 3.05.06, ВСН 59, ПУЭ.

3. ЗАКЛЮЧЕНИЕ

Знакомство с основными мировыми религиями и общими закономерностями взаимосвязи между основными элементами объемно-планировочных решений культовых зданий по существу только вводит в сложный комплекс вопросов взаимосвязи религии и архитектуры. Изучение в историческом разрезе социальных, функциональных, религиозных, исторических, художественных и многих других факторов, формирующих архитектуру храмов и их комплексов, позволит обогатить арсенал приемов и средств при решении конкретных вопросов проектирования.

Специфика проектирования культовых зданий состоит в том, что его функциональное содержание связано с изучением огромного круга вопросов исторического, мировоззренческого, канонического, художественного, регионального характеров, вопросов, которые, кроме всего прочего, непосредственно связаны с личными убеждениями человека, его духовностью.

В настоящее время, когда мы являемся свидетелями небывалого и, в какой-то мере, модного увлечения разговорами о религии, вере, реконструкции и строительстве новых культовых сооружений, особенно

важно предостеречь от поверхностного подхода к этой большой и важной проблеме, отделить истинные ценности от мнимых, модных. В этой связи необходимо обратить внимание на существенное различие таких понятий как нравственность и духовность. Религия всегда уделяла и уделяет главное внимание духовности, то есть истинным ценностям, которыми руководствуется каждый человек, но никогда не афиширует их. Другими словами духовность проявляется в делах и поступках, составляющих внутренние убеждения человека. Нравственность представляет определенный набор общепринятых правил поведения. Можно легко стать нравственным, не показывая своей истинной духовности. Религия та область человеческих убеждений, которая противостоит встречающейся еще практике человеческих отношений, когда можно говорить одно, думать другое, а делать – третье.

Знакомство с дисциплиной «Архитектура и религия» позволяет не только расширить профессиональные горизонты специалиста, но и задуматься о духовности, которая во все времена была основным вектором в развитии всех форм человеческой деятельности.

4. СПИСОК ЛИТЕРАТУРЫ

1. История религий: пособие для учебных заведений. – М.: Дрофа, 1997
2. Шабурова Н.В. Религии мира: пособие для учебных заведений. – М.: Дофа, Наталис, 1997.
3. Иллюстрированная история религий. В 2-х т. / под. ред. проф. Д.П. Шантели де ля Соссей. – 2-е изд. – М.: Изд-во Спасо-Преображенского Валаамского монастыря: Российский фонд мира, 1991.
4. Религии мира. – М.: Просвещение, 1994.
5. Христианство. – М.: Изд. торг. дом «Гранд». 1998.
6. Писманик М.Г. и др. Религия в истории и культуре: учебник для вузов. – М.: «ЮНИТИ», 2004.
7. Христианство: Словарь / под ред. Л.Н. Митрохина. – М.: Республика, 1994.
8. Щеголева Е.В. Православный храм. – М.: ОЛМА-ПРЕСС, 2002.
9. Сурдель Д. Ислам. – М.: АСТ-Астрель, 2004.
10. Аляутдинов Ш. Ислам в вопросах и ответах. – М.: Умма. 2004.
11. Бонгард-Левин Г.М., Ильин Г.Ф. Индия в древности. – М.: Наука, 1985.
12. Кочетов А.Н. Буддизм. – М.: Наука, 1983.
13. Рам Шаран Шарма. Древнеиндийское общество. – М.: Прогресс, 1987.
14. Исаева Н.В. Шанкара и индийская философия. – М.: Наука, 1991.
15. Пилкингтон С.М. Иудаизм. – М., 1999.
16. Трубецкой Е.Н. Три очерка о русской иконе: Умозрение в красках. Два мира в древнерусской иконописи. Россия в ее иконе. – М.: ИнфоАрт, 1999.
17. СНиП 2.04.01-85. Внутренний водопровод и канализация зданий.
18. СНиП 2.04.02-84. Водоснабжение. Наружные сети и сооружения.
19. СНиП 2.07.01-89. Градостроительство. Планировка и застройка городских и сельских поселений.
20. СНиП 2.08.02-89. Общественные здания и сооружения.
21. СНиП 3.05.06-85. Электротехнические устройства.
22. СНиП П-3-79. Строительная теплотехника.
23. СНиП П-12-77. Защита от шума.
24. СНиП 21-01-97. Пожарная безопасность зданий и сооружений.
25. СНиП 23-05-95. Естественное и искусственное освещение.
26. ВСН 59-88. Электрооборудование жилых и общественных зданий. Нормы проектирования.
27. ВСН 62-91. Проектирование среды жизнедеятельности с учетом потребностей инвалидов и маломобильных групп населения.
28. НПБ 108-96. Культовые сооружения. Противопожарные требования.

29. ППБ 01-93. Правила пожарной безопасности в Российской Федерации.
30. РД 25.952-90 / МВД России. Системы автоматического пожаротушения, пожарной, охранной и охранно-пожарной сигнализации.
31. ПУЭ. Правила устройства электроустановок, 1986.

СЛОВАРЬ СВЕТСКИХ, ЦЕРКОВНЫХ, КУЛЬТОВЫХ И АРХИТЕКТУРНО-СТРОИТЕЛЬНЫХ ТЕРМИНОВ

АВРААМ (Абрам) – мифический родоначальник евреев, в библейской мифологии отец Исаака. По велению Яхве Авраам должен был принести сына в жертву Богу, но в момент жертвоприношения был остановлен ангелом.

АДАМ – в Библии и Коране первочеловек и отец рода человеческого, создан Богом по образу и подобию своему из праха земного. По еврейским преданиям земной прах взят из того места, где стоит главный Храм Иерусалима.

АЙВАН (перс.) - терраса с плоским покрытием на колоннах или столбах. Сводчатый зал, открытый со стороны внутреннего двора. Широко распространен в среднеазиатских жилищах, мечетях и дворцах.

АЛТАРЬ (лат. – высокий жертвенник), арх. – отделенная иконостасом и находящаяся на возвышении главная восточная часть храма с престолом, предназначенная для священнослужителей; место совершения таинства Евхаристии; символизирует собой небесную сферу, Рай.

Церк. – горница, где состоялась Тайная Вечеря Иисуса Христа и Его учеников. Главнейшие предметы в алтаре – святой Престол, Жертвенник и Горнее место. В наше время он содержится в особенной чистоте и устилается коврами и благоукрашается. В древности вход в алтарь был запрещен всем мирянам. При наличии нескольких алтарей каждый из них освящается в память особого праздника или святого. Все алтари кроме главного называются приделами.

АМВОН (греч. – восходить), арх. – выступающая в центр храма часть солеи (плоской части пола на уровне отметки алтаря) перед Царскими вратами, предназначенная для чтения Евангелия, проповедей и причащения во время Литургии.

АНАЛОЙ (греч. – подставка для книг) – в православных церквях высокая подставка, на которую при богослужении кладут для чтения церковные книги, ставят иконы и крест.

АПОКАЛИПСИС (греч. – откровение) – одна из книг Нового завета, древнейшее из сохранившихся христианских литературных произведений (середина 68–начало 69 годов). Церковь приписывает авторство апостолу Иоанну Богослову. Апокалипсис содержит пророчества о «конце света», о борьбе между Христом и антихристом, о «страшном суде», о «тысячелетнем царстве божьем».

АПОКРИФЫ (греч. – тайный, сокровенный) – произведения иудейской и раннехристианской литературы, не включенные в церковные каноны.

АПОСТОЛ – христианская богослужебная книга, содержащая часть Нового завета (деяния и послания апостолов) и Апокалипсис. 1-я печатная книга Ивана Федорова (1564 г.), вышедшая в России.

АПОСТОЛЫ (греч. – посол) – в раннехристианской литературе бродячие проповедники христианства. В Новом завете Апостолы – ближайшие последователи («ученики») Христа.

АРХИЕПИСКОП, церк. – старший епископ.

АРХИЕРЕЙ, церк. – общее звание для священнослужителя, стоящего на этой ступени церковной иерархии: Патриарха, митрополита, архиепископа и епископа.

АРХИЕРЕЙСКИЙ АМВОН, арх. – четырехугольное возвышение в центре храма, на которое во время богослужения ставится кафедра.

АРХИМАНДРИТ, церк. – настоятель монашеской обители.

АТЕИЗМ (франц. – безбожие) – система философских и научных взглядов и убеждений, отрицающая существование Бога, каких-либо сверхъестественных сил, существ, религию вообще. Содержание понятия «атеизм» изменялось в ходе истории. После революции 1917 года наша страна стала первой в мире страной массового атеизма. В конце 70-х годов по данным социологических исследований активные верующие составляли 8–10% взрослого населения. Отход от главной цели – построения коммунизма в нашей стране в конце 80-х годов привел к изменению отношения к религии. По данным социологических исследований в СССР в 1989 г. атеистов было 53%, верующих разных конфессий – 29%. В 2002 году в России количество верующих разных конфессий составило 61%, атеистов – 31%. В 2003 году только православными верующими считали себя около 70% (100 млн человек). По данным социолога В. Чесноковой слово «верующий» становится в наше время все более «респектабельным», «нормальным» и «приличным», а слово «атеист» – «неприличным». Последние данные требуют глубокого изучения и осмысления.

БАРАБАН, арх. – венчающая часть храма, несущая купол или многогранный сомкнутый свод и имеющая цилиндрическую или многогранную форму. В большинстве случаев имеет оконные проемы. Глухой барабан без оконных проемов называется шейей.

БИБЛИЯ (словарь С.И. Ожегова) – книга, содержащая мифы и догматы еврейской и христианской религий. (СЭС) – сборник разновременных и разнохарактерных сочинений с VIII века до н.э. по II век н.э. (мифы о сотворении мира, исторические повествования, запись этических

норм, любовная лирика, религиозная поэзия и др.); соответственно в ней отражены различные социальные, политические и этические воззрения. Бунтарскими настроениями проникнут Апокалипсис, превалирует же в Библии апология монаршей власти, общественного неравенства, собственности. Библия лежит в основе богослужения и догматики иудаизма и христианства, признается ими священной. Библия состоит из Ветхого завета (является Священным писанием и в иудейской и в христианской религиях) и Нового завета (признается лишь христианством).

БОГ, церк. – верховное сверхъестественное существо, управляющее миром или (при многобожии) одно из таких существ. В мифологических представлениях политеизма каждый из богов имеет верховную власть над какой-либо частью мирового целого. В теизме единому Богу принадлежит абсолютная власть над миром («всемогущество»). Вера в Бога – основа всякой религии.

БОГАДЕЛЬНЯ – в дореволюционной России здание-приют для постоянного проживания престарелых, инвалидов и других немощных людей, неспособных к производительному труду. Богадельни содержались за счет церкви, частных или государственных пожертвований.

БОГОСЛУЖЕНИЕ, церк. – главное действие, совершающееся в Православном Храме, характеризующееся соединением молитвословий, песнопений, чтений и священнодействий, совершаемых священнослужителями по установленному Церковью чину. Богослужение является средством выражения христианами религиозной веры и таинственного общения с Богом.

БРАК (Венчание) – свободное и непринужденное объединение мужчины и женщины в единое духовное целое. В Таинстве Брака Церковь благословляет жениха и невесту на совместную жизнь, на рождение и воспитание детей. Благодать Святого Духа является в Таинстве Брака силой, связующей мужчину и женщину в качественно новое духовное соединение – христианскую семью.

ВЕРА, фил. – в православной и некоторых других религиозных системах центральная мировоззренческая позиция и одновременно психологическая установка, включающая:

- принятие определенных утверждений (догматов), например, о бытии и природе божества, о благе и зле, и решимость придерживаться их вопреки всем «искушениям»;

- личное доверие к богу как устройтелю жизни верующего, его руководителю, помощнику и спасителю во всех конкретных ситуациях, посылающему страдания и предъявляющему трудные требования для блага самого верующего;

– личную верность богу, на «служение» которому верующий отдает себя.

Церк. – святыня в душе верующего, которую он бережет, как величайшее сокровище, перед которой он искренно благоговеет, которую он любит всем сердцем. Вера возвышает человека над повседневной житейской суетой, дает смысл и цену существованию, освещает жизненный путь, поддерживает и ободряет во всех испытаниях. Только при наличии Веры жизнь человека не будет похожа на жизнь растения или животного, но будет полна глубокого внутреннего одушевления.

ГЛАВА, арх. – наружная часть купольного перекрытия барабана, как правило, в форме шлема или луковицы.

ГОРНЕЕ МЕСТО, арх. – восточная часть алтарной апсиды, где в кафедральных соборах на возвышении располагается место епископа

ГУЛЬБИЩЕ, арх. – открытый или крытый обход, окружающий с северной, южной и западной сторон здание храма.

ДИАКОН, греч. – в православии лицо, имеющее первую, низшую ступень священства; помощник священника, участвующий в церковной службе (песнопения, чтения молитв). Диакон, состоящий в монашеском чине, называется иеродиаконом, а принявший схиму – схиеродиаконом. Старший диакон в белом духовенстве называется протодиаконом – первым диаконом, а в черном – архидиаконом (старшим диаконом).

ДИАКОНСКИЕ ДВЕРИ, арх. – две одностворчатые двери, расположенные в боковых частях иконостаса (в нешироких иконостасах диаконская дверь делается с одной северной стороны).

ДУХОВЕНСТВО (КЛИР) – служители культа в монотеистических религиях; лица, профессионально занимающиеся отправлением религиозных обрядов и служб и составляющие особые корпорации. Почитаются верующими как люди, наделенные некоей сверхъестественной силой («благодатью»). В православной церкви духовенство делится на белое (священники, диаконы) и черное (монашество).

ЕВА – в библейской мифологии жена Адама, сотворенная Богом из ребра Адама; первая женщина и праматерь. По наущению змея уговорила Адама вместе с ней отведать «запретный плод с дерева познания добра и зла», чем навлекла проклятие на весь род человеческий. Бог изгнал Еву и Адама из рая.

ЕВАНГЕЛИЯ (греч. – благая весть) – раннехристианские сочинения, повествующие о «земной жизни» Иисуса Христа. Разделяются на канонические – от Марка, Матфея, Луки, Иоанна (включены церковью в состав Нового завета) – и апокрифические.

ЕВХАРИСТИЯ (причащение) – в христианстве таинство. Согласно церковному вероучению, причащающиеся верующие приобщаются к Христу, вкушая во время литургии хлеб и вино, которые якобы превращаются в тело и кровь Христа.

Церк. – Таинство Причащения Святых Таин, или Евхаристия, – это Таинство, установленное Самим Спасителем во время Тайной Вечери и данное Им нам как необходимость в деле нашего духовного спасения. «Иисус взял хлеб и, благословив, преломил и, раздавая ученикам, сказал: примите, ядите: сие есть Тело Мое. И, взяв чашу и благо дарив, подал им и сказал: пейте из нее все, ибо сие есть Кровь Моя Нового Завета, за многих изливаемая во оставление грехов». Каждый христианин во время Причастия таинственно – непостижимо для нашего разума – соединяется со Христом. В Таинстве Причащения действием Святого Духа принесенные в жертву Богу хлеб и вино претворяются (т.е. меняют свое существо, превращаются) в Тело и Кровь Господа Иисуса Христа. Таинство Причащения должно совершаться в Церкви Христовой до Второго Пришествия Спасителя...».

ЕЛЕОСВЯЩЕНИЕ (Соборование), церк. – в Таинстве Елеосвящения при помазании больного освященным елеем призывается на него благодать Божия, исцеляющая его душевные и телесные немощи. Таинство Елеосвящения называют еще Соборованием, потому что совершается оно собором (собранием) из семи священников. Таинство может совершать и один священник, обладающий всей полнотой священнической благодати. Действие в Таинстве благодати Святого Духа осуществляется посредством освященного растительного масла – елея, которым помазывают больного духовно или физически. Посредством молитвы священника и помазания освященным маслом совершаются два благодатных действия – исцеление недугов и прощение грехов.

ЕПАРХИЯ (греч.), церк. – в православии церковно-административная территориальная единица.

ЕПИСКОП (греч. – смотритель, блюститель), церк. – глава церковно-административной территориальной единицы. Сан епископа в административном отношении имеет пять степеней:

- Викарный епископ («викарий» значит наместник) руководит приходами небольшого города;

- Епископ управляет приходами целой области, называемой епархией;

- Архиепископ (старший епископ) управляет епархией большого размера;

- Митрополит – епископ большого города и прилегающей области, который может иметь помощников в лице викарных епископов;

– Экзарх – начальствующий епископ (обычно митрополит) большого столичного города; ему подвластны несколько епархий, входящих в состав экзархата, с их епископами и архиепископами.

Епископ совершает все богослужения и все семь святых Таинств. Как говорил в одном из своих интервью патриарх Московский и всея Руси Алексей II: «Без Епископа нет полноты церковной иерархии и церковной жизни, а значит, нет и самой Церкви» По древней традиции в сан епископа посвящают только священников, принявших монашеский чин.

ЖЕРТВЕННИК, арх. – помещение, расположенное в северной части алтаря, где на столе-жертвеннике совершается первая часть Литургии – Проскомидия.

ЖУРАВЕЦ, арх. – элемент каркаса главы, крепящийся к центральному столбу, несущему Крест, в виде деревянного шаблона с абрисом поверхности вращения главы.

ЗАКОМАРА, арх. – полукруглое или килевидное завершение верхней части одного прясла стены храма, обычно соответствующее форме внутреннего свода.

ЗВОННИЦА, арх. – отдельно стоящее, пристроенное к храму или надстроенное над храмом или его западной частью открытое сооружение или стена с проемами, предназначенными для подвешивания колоколов.

ИЕРЕЙ (греч. – Жрец), церк. – официальное название православного священника.

ИКОНОСТАС (греч. – изображение, место стояния), арх. – преграда (перегородка), отделяющая алтарь от остального пространства храма, заполненная 1–5 рядами икон, крепящихся к горизонтальным тягам – тяблам, с завершением наверху Распятием.

Церк. – он не просто отделяет мир Божественный от мира земного, он – образ Небесной Церкви во главе с Господом Иисусом Христом. Иконостас обращен иконами к средней части храма, где стоят молящиеся, и имеет трое врат: Центральные, самые большие, называются Царскими Вратами, боковые слева и справа называются диаконскими.

Нижний ярус иконостаса – местный, в нем помещается икона праздника или святого, в честь которого освящен храм.

Второй снизу ярус может быть праздничным, здесь размещаются иконы двенадцати праздников (двенадцати важнейших событий Евангельского повествования).

Третий ярус (ряд) – деисусный (греч. – моление, прошение), в центре его – икона Спасителя, слева – Божией Матери, справа – Иоанна Крестителя.

Четвертый ярус (ряд) – пророческий с иконами пророков Ветхого Завета – Исаяи, Иеремии, Даниила и др.

Пятый ярус (ряд) – праотеческий с патриархами израильского народа: Ной, Авраам, Исаак, Иаков и др.

ИКОНА (греч. – изображение, образ), – в православии и католицизме изображение Иисуса Христа, Богоматери и Святых, которым приписывается священное значение.

Церк. – первая Самим Господом сотворенная икона – это запечатленный силою Благодати его Образ на куске ткани, который Сам господь приложил к своему лицу. Особое значение и силу, которых не имеет простое изображение, придает иконе Таинство Освящения через чтение особых молитв и окропление святой водой. В момент освящения иконе сообщается благодать Святого Духа, которая и делает икону Святыней. Через освящение иконы устанавливается особое благодатное присутствие изображенного в своей иконе. Поклоняясь иконе, почитая ее как святыню, как окно в Царство Небесное, христиане мысленно возносят свое поклонение не дереву и краскам, но Христу Спасителю и святым Его, изображенным на иконах. Православный богослов П. Флоренский писал: «Икона всегда создается как некоторый факт божественной действительности. Икона может быть мастерства высокого и невысокого, но в основе ее непременно лежит подлинное восприятие потустороннего, подлинный духовный опыт».

ИСААК – в библейской мифологии сын Авраама и Сары.

ИНДУЛЬГЕНЦИЯ (лат. – милость) – в католической церкви полное или частичное отпущение грехов, а также свидетельство об этом. В XII–XIII вв. шла широкая торговля индульгенциями.

КАНОН (греч. – норма, правило) – свод положений, имеющих догматический характер. Библейский канон – совокупность книг Библии, признаваемых церковью «боговдохновенными», применяемых в богослужении в качестве «священного писания». Церковный Канон – правила в области догматики, культа, организации церкви, возведенные христианской церковью в закон. В изобразительном искусстве – система стилистических и иконографических норм, господствующих в искусстве какого-либо периода или направления; произведение, служащее нормативным образцом.

Церк. – в решениях VII Вселенского собора 787 года, адресованных всему христианскому миру, говорилось, что художники-иконописцы должны строго следовать иконографическим канонам при написании образа. Это объясняется тем, что иконам был придан статус носителей и хранителей церковного исторического предания. Понятие канона включает в себя канон пропорций, цветовой и композиционный каноны. Церковь не допускала писать иконы по воображению художника или с живой

модели, так как это означало бы сознательный и полный отрыв от прототипа. Иконопись нельзя называть живописью. Собрание всех канонических икон представляет собой всю полноту православного учения.

Из-за противостояния Запада Востоку по инициативе франкского короля Карла в 790–794 гг. было провозглашено, что иконы не могут быть приравнены Священному Писанию, а могут быть лишь украшением храмов. В Западной церкви иконографических схем не было, и художники давали свою интерпретацию ветхозаветным и христианским сюжетам, создавая так называемые картины на религиозные темы, что привело постепенно к формированию светского искусства, оттеснившего религиозное искусство на второй план.

В Византии и других православных странах совокупность канонизированных иконографических принципов и догматы православной веры образовали систему жестких ориентиров. Во власти живописца оставалось выражение глаз, взгляд святого, то есть самое главное, что составляет высшее средоточие духовной жизни человеческого лица. Канонизация, конечно, ограничивала творческую свободу живописца, но в то же время становилась воплощением богатого опыта – плода духовных и интеллектуальных усилий прошедших поколений. В отличие от многих византийских образов, зачастую тяжеловесных, напряженных, русские иконы сверкали яркими красками, которые в сочетании с тонкими, но полными сил и движения линиями создавали особый торжественный и праздничный ритм. Икона стала на Руси молитвой. Считалось, что художник, пишущий икону, воспроизводящий подлинник, восходящий к Первообразу, творит не его, а идею, заложенную в нем. В силу этого, неуместным считалось упоминать имя иконописца, чьими руками Бог «воспользовался».

Смысл иконного изображения не в том, чтобы наглядно изобразить окружающий нас мир, а в том, чтобы изобразить мир духовный.

Пространство в русских иконах обозначается сплошным золотым фоном, а предметы в нем изображаются в так называемой обратной перспективе, когда предметы по мере удаления от зрителя не сужаются, а расширяются. Древнерусские иконописцы не приняли линейной перспективы, так как, по их мнению, обратная перспектива имела духовный смысл и была протестом против соблазнов «плотского зрения», они изображали жизнь в пространстве Царствия Небесного. Архитектура в иконе является фоном и указывает на место, где происходит событие.

КАРМА (санскрит – деяние) – одно из основных понятий индийской религии и философии. В широком смысле – общая сумма совершенных всяким живым существом поступков и их последствий, определяющая характер его нового рождения, перевоплощения. В узком смысле – влияние совершенных действий на характер настоящего и последующего существования.

КАФЕДРА – в христианской церкви возвышение, с которого произносятся проповеди.

КАФЕДРАЛЬНЫЙ СОБОР – городской храм, в котором находится кафедра епископа.

КИВОРИЙ – навес над престолом в алтаре в виде купола, опирающегося на столбы и завершающегося Крестом. Устраивается в соборах и крупных храмах.

КИОТ (греч.) – в православии – застекленный ящик или шкафчик для икон (божница); в древних направлениях христианства – витрина для размещения предметов религиозного поклонения.

КЛИР, церк. – в христианской церкви совокупность священнослужителей (священников, епископов) и церковнослужителей (псаломщиков, пономарей и др.), то же, что духовенство.

КЛИРОС, церк. – боковые части солеи, предназначенные для церковного клира (певчих хора и чтецов).

КОЛОКОЛЬНЯ – в православных храмах отдельно стоящее или пристроенное к храму сооружение в виде высокой многоярусной башни, предназначенное для подвешивания колоколов, завершающееся главкой.

КОРАН (араб. – чтение) - главная священная книга мусульман, собрание проповедей, обрядов и юридических установлений, заклинаний, молитв, назидательных рассказов и притч, произнесенных Мухаммедом в Мекке и Медине. Самые ранние сохранившиеся списки относятся к VII–VIII векам.

КРЕСТ – христианский символ веры и предмет культа во многих религиях. По христианскому вероучению на Кресте был распят Иисус Христос.

Больше двадцати веков назад в Римской империи крест был орудием казни, предметом позора и ужаса. Крестной казни подвергали самых отчаянных разбойников и возмутителей общественного спокойствия. Осудить преступника на крестную казнь, значило лишить его имени человека, предать всеобщему презрению. Лишь после того, как Сын Божий принял смертную казнь за грехи всего мира на кресте, он стал орудием спасения, предметом благоговейного почитания для всех. С того времени, как Иисус Христос умер на Кресте, Его непобедимая непостижимая Божественная сила сообщилась Кресту, вселилась в него и осталась в нем навсегда.

Носить крест не только обязанность каждого христианина, но и особая честь.

КРЕСТНОЕ ЗНАМЕНИЕ, церк. – изображение на себе рукой знака креста. Обычай осенять себя при молитве крестным знаменем ведется

в христианской Церкви с глубокой древности. Все молитвы начинаются и сопровождаются крестным знаменем и благоговейными поклонами. Крест Христов, который мы изображаем на себе, дает великую силу нашей молитве и помогает отражать греховные искушения и страсти. Осеняя себя крестным знаменем с призыванием Имени Божьего, мы привлекаем на себя (или на того, кого осеняем) Божественную благодать Святого Духа. Крестное знамение – это знамение нашего спасения, оно освящает все наши действия, выделяет их из ряда обыкновенных и ставит их на высоту дел богоугодных.

КРЕСТНЫЙ ХОД – христианский обряд, представляющий шествие церковнослужителей и верующих с крестами, хоругвями и иконами во время церковных праздников.

КРЕЩАЛЬНЯ – здание или помещение, оборудованное купелью, предназначенное для совершения в нем таинства Крещения.

КРЕЩЕНИЕ, светс. – одно из главных христианских таинств. Обряд, означающий приобщение к церкви (человека погружают в воду, обливают или кропят водой).

Церк. – Таинство Крещения связано с коренным переломом в жизни человека. Стать христианином – это значит решительно переродиться, стать новым человеком. В Таинстве Крещения человек духовно рождается для Жизни Вечной. В Крещении падшая природа человека благодатно соединяется со Христом и, благодаря этому, обновляется и освобождается от первородного греха. Просветившись Святым Крещением, человек становится членом Церкви, благодатного Царства Христова. Таинство Крещения установил Сам Господь, приняв Крещение от Иоанна Крестителя в водах Иордана.

Для Крещения нужен освященный священником крестик. Православный крест обычно бывает восьмиконечным, то есть имеет три перекладины: верхняя с надписью И.Н.Ц.И. (Иисус Назорей Царь Иудейский); средняя самая длинная, нижняя косая короткая, левый от нас конец перекладины выше правого. Православная Церковь не отвергает и восьмиконечных крестов. По традиции Церкви младенца следует крестить на восьмой или сороковой день жизни. Взрослый, принимающий Крещение, должен верить в Господа, быть знакомым с Евангелием и знать основные молитвы. В Таинстве Крещения человеку нарекают имя, он обретает небесного покровителя в лице святого, имя которого ему нарекли.

КРИПТА – погребальная камера под храмом или часовней.

КУЛЬТ (лат. – почитание). Один из основных элементов религии, включающий совокупность действий (телодвижения, чтения, пения и т. п.), имеющих целью дать видимое выражение религиозному поклонению или привлечь к их совершителям «божественные силы».

ЛАМПАДА – светильник перед иконами у православных и католиков.

ЛИТУРГИЯ, церк. – главное общественное богослужение Православной Церкви, во время которого совершается Таинство Причащения (Евхаристии). Совершается в храме на одном престоле лишь один раз в день. Вне храма совершать литургию разрешается в особых случаях на престолах и переносных антиминсах в приспособленных сооружениях и в открытом месте.

Литургия состоит из трех частей (проскомидия или приношение, Литургия оглашенных, Литургия верных), Великого входа и, самой важной части, Евхаристического канона. После канона следует просительная ектения и пение всеми верующими молитвы Господней «Отче наш».

МЕККА – город в Саудовской Аравии. С 7 века – священный город мусульман и место их паломничества (хаджж).

МЕЧЕТЬ (араб. – место поклонения) – мусульманское культовое сооружение, появившееся в VII–VIII веках. Основа планировочной структуры – прямоугольный двор, окруженный галереями, и многоколонный молитвенный зал. Первая мечеть была построена Мухаммедом в Медине и представляла собой площадь для молитвы, обнесенную оградой с навесом. Современный облик мечети сформировался к началу IX века. Характерной особенностью мечети является наличие помещения для так называемого омовения, что вызвано требованиями, предъявляемыми к ритуальной чистоте. С этой же целью перед входом в мечеть обязательно снимается обувь, и пол всегда покрыт коврами и циновками. К зданию мечети почти всегда пристроены один или несколько минаретов.

МИНАРЕТ (араб.) – маяк. Вертикальное сооружение (башня) круглое, квадратное или многогранное в сечении, предназначенное для призыва мусульман на молитву. Обычно включается в общую композицию мечети.

МИРОПОМАЗАНИЕ (церк.). Таинство Миропомазания в христианстве совершается сразу после крещения и вместе с ним составляет единое чинопоследование. Миропомазание совершается только один раз и, как и Крещение, не повторяется. Верующему при помазании освященным Миром во имя Святого духа подаются дары Святого Духа, укрепляющие в жизни духовной. Верующий обретает полноту Благодати как Дар Святого Духа.

МИТРОПОЛИТ – глава крупной епархии в Православной церкви, подчинен Патриарху. Часть митрополитов имеет титул – Архиепископ.

НЕФ (корабль) – вытянутая в длину центральная часть православного храма, отделенная в продольном направлении слева и справа колоннадами, аркадами или столбами. Различают средний и боковые нефы.

ОБЩЕСТВЕННОЕ СОЗНАНИЕ (филос.) – духовная сторона исторического процесса, представляющая собой целостное духовное явление, обладающее внутренней структурой. Структура общественного сознания включает различные уровни: теоретическое и обыденное сознание, идеологию и общественную психологию. Формы общественного сознания – мораль, религия, искусство, философия, наука, право, политика.

ПАПЕРТЬ – площадка или крыльцо перед входом в христианский храм, иногда крытое или открытое со стенами, а также галерея, устроенная с двух или трех сторон храма (кроме восточной).

ПАНИКАДИЛО, хорос (греч. – многосвечие) – центральная люстра со светильниками (более 12 штук), подвешиваемая в центре храма.

ПОКАЯНИЕ (Исповедь) – в христианстве таинство, заключающееся в раскрытии верующим своих грехов священнику и получение от него прощения («отпущение грехов») именем Христа.

ПОЛИКАДИЛО – люстра со светильниками (менее 12 штук), подвешиваемая в боковых нефках храма.

ПОНОМАРЬ (греч. – прислужник, сторож). Православный церковнослужитель низшего ранга; пономарь звонит в колокола, зажигает свечи и лампы в храме, прислуживает при богослужении.

ПОП – обиходное название священника в России.

ПОСТ – в некоторых религиях воздержание на определенный срок от приема всякой пищи или отдельных ее видов (особенно мяса). В Православии существуют Посты: весенний – великий, 7 недель перед Пасхой; летний – петровский; осенний – успенский; зимний – рождественский или филипповский и некоторые другие. Верующим в дни Поста запрещаются увеселения, вступление в брак.

ПРАВОСЛАВИЕ (греч. – ортодоксия), умение правильно славить Бога. Одно из главных и старейших направлений в христианстве. Возникло в 395 г. с разделением Римской империи на Западную и Восточную. Богословские основы Православия определились в Византии в IX–XI веках и окончательно определилась как самостоятельная церковь в 1054 году.

ПРИДЕЛ – дополнительное помещение с алтарем или без него, устроенное в боковых пристройках с северной и южной сторон храма.

ПРЕСТОЛ – четырехугольный стол, располагающийся в середине алтаря. В соборах и больших храмах над престолом устанавливается сень (киворий).

ПРИТВОР – помещение, пристраиваемое, как правило, к западной стене храма, служащее входным тамбуром. Может быть развит с добав-

лением трапезной части, служащей для размещения молящихся. Притвор символизирует грешную землю.

Церк. – преддверие к храму. Мистическое значение притвора – это место соприкосновения божественного с землей, это мир людей. В первые века христианства в притворе стояли кающиеся и оглашенные – лица, готовящиеся к Святому Крещению. В современных храмах притвор сливается с храмом по назначению. Здесь продаются церковные принадлежности и свечи, на стенах размещаются иконы и росписи. К притвору примыкает крыльцо и иногда колокольня.

ПРИЧАЩЕНИЕ – то же, что Евхаристия.

ПРИЧТ – штат священнослужителей (священники и дьяконы) и церковнослужителей (пономари, псаломщики, дьячки, чтецы и т.п.) при православной церкви. Количественный состав зависит от числа прихожан и утверждается архиереем.

ПРИЧТОВЫЙ ДОМ – жилой дом (церковно-причтовый дом), расположенный во вспомогательной зоне храмового комплекса и предназначенный для постоянного или временного проживания священнослужителей и церковнослужителей данного православного храма.

ПСАЛОМЩИК – церковнослужитель, помогающий священнику во время богослужения.

ПСАЛТЫРЬ (книга псалмов) – одна из книг Библии, содержит 150 псалмов. Книга псалмов занимает важное место в христианском культе. В средние века она была основной учебной книгой для овладения грамотой, оказала влияние на фольклор и средневековую словесность.

ПСАЛМЫ – песнопения, составляющие Псалтырь; произведения иудейской религиозной лирики VI века до н.э., вошедшие в христианский культ. Жанровые разновидности Псалмов: хвала Богу; мольба; жалобы и проклятья; исторический обзор; брачная песнь; философская медитация. В мировой поэзии известны многочисленные переложения псалмов, Традиционные мелодии древнехристианских псалмов обрабатывались композиторами, использовались как основа для вокальных сочинений с 14 века, позднее на традиционные тексты создавались оригинальные сочинения (Бах, Шуберт).

РЕЛИГИЯ (лат. – набожность, святыня, предмет культа) – мировоззрение и мироощущение, а также соответствующее поведение и специфические действия (культ), основанные на вере в существование Бога или Богов, «священного», то есть той или иной разновидности сверхъестественного. Форма общественного сознания. С древних времен сложились три необыденные формы познания мира: религиозная, художественная и научная. К настоящему времени религиозная картина мира (по мнению

известного современного философа Ю.Н. Тарасова) отличается от других большей степенью фантазии, но по части изучения человека религиозные откровения, касающиеся этических аспектов деятельности, сейчас и особенно в прошлом, занимали передовые рубежи, в связи с чем вызывали и вызывают интерес. Религия, как и другие элементы культуры, производила, накапливала и передавала способы и приемы человеческого существования в материальной и духовной областях. При всей сложности и неоднозначности взаимоотношений религии, искусства, морали, политики, науки они взаимно влияли друг на друга, образуя единство и целостность культуры.

РИЗА – верхняя церковная одежда (облачение) священнослужителей (парчовое, тканое золотом или серебром одеяние без рукавов). Металлический оклад на иконе, оставляющий открытыми только лицо и руки образа.

РИЗНИЦА – помещение в церкви для хранения риз и церковной утвари.

РПЦЗ – Русская Православная Церковь за рубежом как объединение епископов Русской церкви, оказавшихся в эмиграции, была создана в 1924 году в Сремских Карловцах (Сербия). Ее отделение от РПЦ (Русской Православной Церкви) стало следствием Октябрьской революции 1917 года и последовавшей за ней гражданской войны. Первый архиерейский синод Русской православной церкви за границей возглавил митрополит Киевский Антоний (Храповицкий). Сегодня верховным иерархом РПЦЗ является архиепископ Лавр (Шкурла). Под его духовным началом около полумиллиона православных, проживающих более чем в 30 странах мира, в первую очередь в США, Австралии, Германии, Канаде и Франции. В юрисдикции РПЦЗ находятся 19 архиереев, около 600 священнослужителей, 16 епархий, 39 монастырей и скитов, 454 прихода.

Объединение РПЦ и РПЦЗ произошло 17 мая 2007 года в Москве, где в Храме Христа Спасителя Святейший Патриарх Московский и всея Руси Алексей II и первоиерарх РПЦЗ митрополит Лавр подписали «Акт о каноническом общении».

САН – звание, связанное с почетным положением, высокой должностью в служебной иерархии; звание священнослужителя.

СЕНЬ (Киворий) – навес на столбах над престолом или купелью.

СИНАГОГА (греч. – собрание) – в иудаизме молитвенный дом или община верующих.

СКИТ – отделение монастыря, предназначенное для аскетической жизни монахов, включающее в свой состав храм или часовню и монашеские кельи.

СВЯЩЕНСТВО (греч. – рукоположение), церк. – Таинство надления человека Священнической благодатью через возложение рук и чтение особой молитвы. Священство совершается только епископом, который возлагает свои руки на голову того, кто должен стать священником, и Дух Святой через руки епископа сходит на человека, посвящая его в священный сан, давая власть совершать Таинства. Священником в Православной Церкви может быть только мужчина, обладающий конкретными качествами: непорочность, единобрачие, трезвость, целомудрие, честность, бескорыстность, миролюбие, тихий нрав, презрение к деньгам.

СОБОР – собрание светских и духовных чинов для совета и решения важнейших дел в России в XVI–XVII века.

Крупный христианский храм, где богослужение совершает священнослужитель высокого сана.

СОБОРОВАНИЕ – см. Елеосвящение.

СОЛЕЯ – часть храма перед иконостасом, находящаяся на отметке пола алтаря, предназначенная для выходов священнослужителей во время богослужений. В середине солеи находится полукруглый выступ – амвон. Слева и справа от амвона размещаются клиросы.

ТАИНСТВА – в христианстве магические культовые обряды, совершение которых по церковному вероучению придает людям некую сверхъестественную чудодейственную силу – «божественную благодать». Таинства используются церковью как средство укрепления религиозной веры.

Церк. – таинственное, сокровенное, недоступное другим. Таинства – Богом установленные священные действия, через которые человеку сообщается невидимая спасительная сила или благодать Святого Духа. В Православной Церкви установлены таинства: Крещение, Миропомазание, Причащение (Евхаристия), Покаяние (Исповедь), Брак (Венчание), Елеосвящение (Соборование) и Священство. Эти Таинства охватывают все важнейшие моменты человеческой жизни.

От всех, приступающих к Таинствам, требуется вера и надлежащие приготовления, чтобы Таинство не обратилось во вред их душе.

ТЕИЗМ (греч. – Бог) – религиозное мировоззрение, исходящее из понимания Бога как абсолютной личности, пребывающей вне мира, свободно создающей его и действующей в нем. Теизм наиболее характерен для генетически связанных между собой религий – иудаизма, христианства и ислама.

ТОРА (Пятикнижие) – В Иудаизме первые пять книг Библии: Бытие, Исход, Левит, Числа, Второзаконие. Основная часть Пятикнижия создана в IX–VII века до н.э. Окончательная редакция – V век до н.э.

ТРАПЕЗНАЯ – просторное помещение, чаще всего при монастырских храмах, расположенное между притвором и средней частью храма, выполняющее функции общественной столовой. В XVI–XVII веках трапезные в православных храмах Руси представляли из себя большие залы с открытыми террасами и лестницами.

ТРЕБНИК – православная богослужебная книга, содержащая тексты церковных служб и изложение порядка совершения треб.

ТРОПАРЬ – молитвенные стихи и песнопения в православной церкви в честь какого-либо праздника или святого.

ХАДЖЖ (араб.) – паломничество мусульман в Мекку, к храму Кааба для совершения жертвоприношения в праздник курбан-байрам. Хаджж – одна из основных обязанностей мусульманина.

ХРАМ – культовое здание для выполнения религиозных обрядов.

ЦЕРКОВЬ – объединение последователей той или иной религии на основе общности вероучения и культа. Главные признаки церкви: наличие догматической и культовой системы; иерархический характер; централизация управления; разделение верующих, принадлежащих Церкви, на духовенство (священнослужителей) и мирян (рядовых верующих).

ШАРИАТ (араб. – надлежащий путь). Свод мусульманских правовых и теологических нормативов, провозглашенный исламом «вечным и неизменным» плодом божественных установлений.

Приложение 2

МЫСЛИ ВЫДАЮЩИХСЯ ПИСАТЕЛЕЙ, УЧЕНЫХ И ОБЩЕСТВЕННЫХ ДЕЯТЕЛЕЙ О РЕЛИГИИ, БОГЕ, ВЕРЕ И СВЯЩЕННОМ ПИСАНИИ

Александр Сергеевич Пушкин (1799–1837):

«Я думаю, что мы никогда не дадим народу ничего лучше Писания... Его вкус становится понятным, когда начинаешь читать Писание, потому что в нем находишь всю человеческую жизнь. Религия создала искусство и литературу. Все, что было великого в самой глубокой древности, все находится в зависимости от этого религиозного чувства, присущего человеку так же, как и идея красоты вместе с идеей добра...»

Федор Михайлович Достоевский (1821–1881):

«Господи! Что за книга это Священное Писание, какое чудо и какая сила, данные с нею человеку! Точно изваяние мира и человека и характеров человеческих; и названо все, и указано на веки веков. И сколько тайн

– разрешенных и откровенных! Гибель народу без Слова Божия, ибо жаждет душа его Слова и всякого прекрасного восприятия».

«Христианство есть доказательство того, что в человеке может вместиться Бог. Это величайшая идея и величайшая сила человека, до которой он мог достигнуть».

Лев Николаевич Толстой (1828–1910):

«Христианское учение так изменило идеал людей, что, как сказано в Евангелии, то, что было велико перед людьми, стало мерзостью перед Богом. Идеалом стало не величие фараона и римского императора, не красота грека или богатства Финикии, а смирение, целомудрие, сострадание, любовь. Героем стал не богач, а нищий Лазарь; Мария Египетская не во время своей красоты, а во время своего покаяния; не приобретатели богатства, а те, которые отказываются от него; живущие не в палатах, а в катакомбах и хижинах».

«Человек никогда не бывает ближе к Богу, как когда он бывает в беде. А близость к Богу – великое благо. И потому во всякой беде есть и великое благо».

Антон Павлович Чехов (1860–1904):

«Вера есть способность духа. У животных ее нет, у дикарей и неразвитых людей – страх и сомнения. Она доступна только высоким организациям».

«Человек должен быть или верующим, или ищущим веры, иначе он пустой».

Константин Дмитриевич Ушинский (1824–1870):

«Истинною целью жизни должна быть признана та, которая наиболее соответствует душе человека. Но такого глубокого понимания души человека и ее коренных свойств, как в христианстве, мы не встречаем нигде. Какая другая книга в мире представляет более глубокую психологию, более верное знание людей, чем Евангелие».

Василий Андреевич Жуковский (1783–1852):

«Непостижимость Бога есть сильнейшее доказательство бытия Его. Высшая идея, какую только человек может иметь, должна принадлежать высшему свойству души человеческой; не уму, а вере».

«Основная истина, корень всех истин, которой мы ни постигнуть, ни доказать умом, ни вполне выразить словом не можем: Бог существует, Бог – самостоятельное, личное, самознающее бытие, источник всякого бытия, невидимый видимого Созидатель».

Виссарион Григорьевич Белинский (1811–1848):

«Евангелие отличается тем, что оно равно убедительно, равно ясно и понятно говорит всем сердцам, всем душам, всем умам, искренно жаж-

душим напитаться его истинами. Его равно понимает и царь, и нищий, и мудрец, и невежда. Да, каждый из них поймет равно... все они поймут одну и ту же истину..., но гордый своею мудростью поймет ее меньше, нежели простолюдин в простоте и смирении своего сердца, жаждущего истины и потому самому отзывающегося на нее».

Апполон Николаевич Майков (1821–1897):

«Не говори, что нет спасенья,
Что ты в печалях изнемог;
Чем ночь темней, тем ярче звезды,
Чем глубже скорбь, тем ближе Бог...»

Анна Андреевна Ахматова (1889–1966):

«В каждом древе – распятый Господь,
В каждом колосе – тело Христово,
И молитвы пречистое слово
Исцеляет болящую плоть».

Иван Петрович Павлов (1849–1936):

«Я изучаю высшую нервную деятельность и знаю, что все человеческие чувства: радость, горе, печаль, гнев, ненависть, зависть, мысли человека, сама способность мыслить и рассуждать – связаны, каждая из них, с особой клеткой человеческого мозга и ее нервами. А когда тело перестает жить, тогда все эти мысли и чувства человека, как бы оторвавшись от мозговых клеток, уже умерших, в силу общего закона о том, что ничто – ни энергия, ни материя – не исчезают бесследно, и составляют ту душу, которую исповедует христианская вера».

Константин Эдуардович Циолковский (1857–1935):

«То, что происходит и развивается – зависит от начальной Причины, вне природы находящейся. Значит, все зависит от Бога».

«Бог есть причина всех явлений, причина вещества и всех его законов».

Патриарх Московский и всея Руси Алексий II:

«Познать самого себя – это уже немало. Прикоснуться к познанию тайны Церкви – это уже много. Если же человек поймет, что второе имеет отношение к первому и что духовный опыт Церкви – это не только сокровищница прошедших столетий, но, прежде всего, рука, рука протянутая не из прошлого, а из вечности к нему самому, значит свершилось чудо: Христос тихо постучался еще в одну душу».

Карл Маркс и Фридрих Энгельс (Соч., т.20, стр. 328):

«...Всякая религия является не чем иным, как фантастическим отражением в головах людей тех внешних сил, которые господствуют над

ними в их повседневной жизни, – отражением, в котором земные силы принимают форму неземных».

Владимир Ильич (Ульянов) Ленин (1870–1924). Полн. собр. соч., т. 12, стр. 142, 143):

«Бессилие эксплуатируемых классов в борьбе с эксплуататорами так же неизбежно порождает веру в лучшую загробную жизнь, как бессилие дикаря в борьбе с природой порождает веру в богов, чертей, в чудеса и т.п.».

«...Религия – род духовной сивухи, в которой рабы капитала топят свой человеческий образ, свои требования на сколько-нибудь достойную человека жизнь».